



**VALSTS AĢENTŪRAS**

**„LATVIJAS  
NACIONĀLAIS VĒSTURES  
MUZEJS”**

**2008. GADA**

**PUBLISKAIS PĀRSKATS**

## SATURS

### **Pamatinformācija**

LNVM juridiskais statuss un izveidošanas gads .....	3.
LNVM politikas jomas un darbības virzieni .....	3.
Izmaiņas pārskata gada laikā .....	4.
Iekšējās kontroles sistēmas novērtējums un pasākumi tās pilnveidošanai .....	4.
Padotībā esošās iestādes .....	4.

### **Darbības rezultāti**

Pārskata gada galvenās prioritātes .....	4.
Stratēģisko uzdevumu izpilde .....	5.
Rezultatīvo rādītāju izpilde .....	6.
Pakalpojumi .....	11.

### **Budžets**

Valsts budžeta finansējums un izlietojums .....	13.
---	-----

<b>Personāls</b> .....	<b>14.</b>
------------------------	------------

<b>Komunikācija ar sabiedrību</b> .....	<b>14.</b>
---	------------

<b>Plāni un prioritātes 2009. gadam</b> .....	<b>15.</b>
---	------------

<b>Pielikumi</b> .....	<b>16.</b>
------------------------	------------

## PAMATINFORMĀCIJA

### Iestādes juridiskais statuss un izveidošanas gads

Valsts aģentūra „Latvijas Nacionālais vēstures muzejs” ir Kultūras ministra pārraudzībā esoša valsts pārvaldes iestāde, kas darbojas saskaņā ar Muzeju likumu, Publisko aģentūru likumu un aģentūras nolikumu (<http://www.likumi.lv/doc.php?id=113517> ). Ministrs aģentūras pārraudzību īsteno ar Muzeju valsts pārvaldes starpniecību.

Aģentūra ir izveidota 2005. gada 1. septembrī, izpildot Ministru kabineta 2004. gada 5. marta rīkojumu Nr. 147 „Par koncepciju par izglītības, kultūras, veselības aprūpes nozares valsts institūciju (izņemot augstskolu) juridisko statusu” un reorganizējot Kultūras ministrijas pārziņā esošo Latvijas Vēstures muzeju. Aģentūra ir Latvijas Vēstures muzeja tiesību, saistību, funkciju, kultūrvēsturisko materiālu krājumu, mantas, finanšu līdzekļu, lietvedības un arhīva dokumentu pārņēmēja.

Aģentūras darbu vada direktors saskaņā ar Valsts pārvaldes iekārtas likumā noteiktajām tiešās pārvaldes iestādes vadītāja funkcijām un saskaņā ar Publisko aģentūru likumā noteiktajiem pienākumiem.

Direktoram ir vietnieki krājuma darbā, restaurācijas darbā, zinātniskajā darbā, saimnieciskajā darbā.

LNVM ir sekojoša struktūra: 1. Kanceleja, 2. Budžeta un finanšu nodaļa, 3. Sabiedrisko attiecību nodaļa ar Izglītības sektoru, Izstāžu un reklāmas un Dizaina sektoriem, 4. Zinātniskā bibliotēka, 5. Arheoloģijas nodaļa, 6. Etnogrāfijas nodaļa, 7. Vēstures nodaļa, 8. Numismātikas nodaļa, 9. Āraišu arheoloģiskā muzejparka nodaļa, 10. Uzskaites nodaļa, 11. IT un foto nodaļa ar Foto laboratoriju, 12. Izpētes un atdarinājumu nodaļa ar Fizikāli-ķīmisko laboratoriju, 13. Arheoloģiskā materiāla restaurācijas nodaļa, 14. Keramikas un stikla restaurācijas nodaļa, 15. Tekstiliju un ādas restaurācijas nodaļa, 16. Dokumentu, grāmatu, gleznu, grafikas restaurācijas nodaļa, 17. Koka un mēbeļu restaurācijas nodaļa, 18. Saimniecības nodaļa, 19. Ekspozīciju uzraugu grupa, 20. Sargu grupa. ([http://www.history-museum.lv/media/LNVM\\_shema\\_2009.pdf](http://www.history-museum.lv/media/LNVM_shema_2009.pdf) )

LNVM darbojas Zinātniskā padome, Krājuma komisija, Restaurācijas padome, Ekskursiju vadītāju atestācijas komisija, Ētikas komisija u. c.

LNVM adrese: Pils laukums 3, Rīga, LV – 1050, E-pasta adrese: [museum@history-museum.lv](mailto:museum@history-museum.lv), uzņēmuma reģistrācijas numurs: № 90000076673

### Politikas jomas un darbības virzieni:

Latvijas Nacionālā vēstures muzeja (turpmāk LNVM) misija ir saglabāt, zinātniski pētīt un popularizēt tās Latvijas un pasaules garīgās un materiālās kultūras liecības no vissenākiem laikiem līdz mūsdienām, kurām ir arheoloģijas, etnogrāfijas, numismātikas, vēstures un mākslas vēstures nozīme. (Saskaņā ar v/a „Latvijas Nacionālais vēstures muzejs” nolikumu, kas pieņemts ar LR Ministru kabineta 2005. gada 26. jūlija noteikumiem Nr. 554)

Savu misiju LNVM veic, realizējot muzeja krājuma komplektēšanas, saglabāšanas, zinātniskās pētniecības un krājuma popularizācijas (komunikācijas) politikas.

LNVM ir šādas funkcijas:

- komplektēt materiālus un ar tiem saistīto informāciju par Latvijas un tās iedzīvotāju vēsturi, Latvijas izcelsmes cilvēku darbību pasaulē;
- nodrošināt kultūrvēsturisko materiālu krājuma atbilstošu aprūpi, uzskaiti, pārvaldību un pieejamību;
- veikt muzeja krājuma zinātnisko pētniecību;
- veikt zinātnisko darbību vēstures zinātnē un muzeoloģijā;
- nodrošināt muzeja krājuma pieejamību sabiedrībai;
- uzturēt un attīstīt muzeja darbībai nepieciešamo infrastruktūru.

### **Izmaiņas muzeja darbībā pārskata gadā:**

LNVM statusā izmaiņas nav notikušas. Institūcijas struktūru papildināja jauna nodaļa – Āraišu arheoloģiskais muzejparks (LNVM 2008. gada 2. janvāra lēmums).

### **Iekšējās kontroles sistēmas novērtējums un pasākumi tās pilnveidošanai**

Muzejā regulāri (ne retāk kā 1 reizi ceturksnī) notiek Zinātniskās padomes sēdes, kurās tiek plānota un izvērtēta muzeja darbība galvenajos virzienos – krājuma un zinātniski pētnieciskajā darbā. Katru ceturksni muzeja speciālisti sagatavo pārskatu par veikto darbu, ko apkopo nodaļu vadītāji. Gada beigās katra nodaļa gatavo gada darbības pārskatu.

Muzejā darbojas Bibliotēkas padome, kas vērtē grāmatu papildināšanas procesu.

LNVM muzeja speciālistu kvalifikācijas celšanai un ekskursiju vadītāju sagatavošanai darbojas Ekskursiju vadītāju atestācijas komisija. Muzejā darbojas Krājuma komisija kas izskata materiālu iekļaušanu muzeja krājumā un izslēgšanu no krājuma, jautājumus par krājuma deponēšanu. Restaurācijas padome izskata un akceptē priekšlikumus restaurācijai un konservācijai, deponējamo un eksponējamo priekšmetu stāvokli.

**Padotībā esošās iestādes:** Nav

**Muzejs akreditēts līdz: 2015. gada 19. janvārim**

## **DARBĪBAS REZULTĀTI**

### **Pārskata gada galvenās prioritātes un informācija par to īstenošanu:**

2005. gadā pieņemta Valsts aģentūras „Latvijas Nacionālais vēstures muzejs” vidēja termiņa darbības un attīstības stratēģija 2006. – 2010. gadam. Vadoties pēc stratēģijā pieņemtā, tika virzīts un veikts muzeja darbs arī 2008. gadā. Galvenie mērķi un uzdevumi tika sasniegti, korekcijas ir minimālas, galvenokārt, atsaucoties uz aktualitātēm, piemēram, izstāžu piedāvājumā.

Muzeja darbu raksturojoša mērķtiecīga attīstība, kas balstās uz unikālu krājumu, darbības virzienu daudzveidību un universalitāti, zinātniskās darbības pieaugošo nozīmi, aizvien paplašināmo sadarbību ar sabiedrību un šīs sadarbības formu paplašināšanu, ir konsekventi turpinājusies 2008. gadā. Īpaši būtiska šogad bija muzeja rīcībā esošo resursu sabalansētība. Izvirzīto mērķu un uzdevumu sasniegšanu sekmēja atbilstoša muzeja struktūra, kas tika papildināta ar Āraišu arheoloģiskā muzejparka nodaļu, darbinieku profesionalitāte un kompetence.

Sakarā ar to, ka Rīgas pils reģenerācijas projekta termiņi tika pārcelti, pils muzeja daļā renovācijas darbi varētu sākties 2015. gadā. Līdz ar to pārceļšanās uz Pulka ielas glabātuvju kompleksu (projekta arhitektoniskā izstrāde uzsākta 2004. gadā, noslēdzās 2008. gadā) tika prognozēta 2009./2010. gadā, ir koriģējama.

Muzeja struktūra: 2008. gadā muzeja struktūrā tika veiktas izmaiņas - ar 2008. gada 1. janvāri, pēc vienošanās ar nodibinājumu „Āraišu ezerpils fonds”, muzejā iekļāvās Āraišu ezerpils komplekss kā LNVM nodaļa Āraišu arheoloģiskais muzejparks.

### Muzeja krājuma komplektēšana un saglabāšana:

- Turpinājās kolekciju papildināšana saskaņā ar krājuma papildināšanas politiku
- Turpinājās LU Latvijas Vēstures institūta kolekciju esības un saglabātības pārbaude un pārņemšana
- Turpināta krājuma papildināšana, piesaistot Valsts Kultūrkapitāla fonda līdzekļus - krājums papildināts 34 muzeja priekšmetiem
- Muzeja krājuma Valsts amatpersonu dāvanu kolekcija papildināta ar Valsts prezidentei V. Vīķei-Freibergai pasniegtajām dāvanām.
- Turpinājās muzeja krājuma priekšmetu ievadīšana Nacionālā muzeja krājuma kopkatalogā
- Turpināta pārņemtās LU Vēstures institūta kolekcijas uzskaitē un zinātniskā inventarizācijā

Muzeja krājuma izmantošana: muzeja krājuma izmantošana būtiski paplašinājās, digitalizējot muzeja krājumu NMKK (<http://nmkk.lv/>). Krājums plaši izmantots 9 muzeja izdevumos, 2 izstāžu katalogos, 16 virtuālajās izstādēs, prezentācijās tematiskajos pasākumos, muzeja ekspozīcija papildināta ar virtuālajām prezentācijām, krājuma materiāli plaši izmantoti publikācijās. Pilnvērtīgu muzeja krājuma izmantošanu bremsē nepietiekamā ekspozīcijas platība, kura ļauj eksponēt tikai nelielu 1% no muzeja krājuma.

Muzeja zinātniskais darbs: turpinājās zinātniski pētnieciskais darbs saskaņā ar apstiprinātajām tēmām, rezultātā izdoti LNVM Zinātnisko rakstu 14. un 15. sējums, 2 monogrāfijas, 2 izstāžu katalogi, fotoalbums. Sagatavošanā 2 katalogi un monogrāfija. Muzeja darbinieki izstrādājuši 48 referātus, ziņojumus, pārskatus, rakstus. Organizēti ikgadējie LNVM Zinātniskie lasījumi, starptautiska konference „Kurši senatnē”, konference „Arheoloģei L. Vankinai – 100”, starptautiska konference „Nīderlandes – Baltijas sakari vēsturiskā perspektīvā”. Izstrādāti 7 izstāžu plāni.

Ekspozīcijas un izstādes: saskaņā ar plānoto tika sagatavota un realizēta krājuma izstāde „Latvijas Republikai – 90”, turpināta sadarbība ar LR Saeimu, iekārtojot Saeimā 2 krājuma izstādes, turpinājās starptautiskā sadarbība, iekārtojot izstādes Igaunijā, Vācijā, Lietuvā. Aktivizēta ceļojošo izstāžu aprīte, uzsākta virtuālo izstāžu (cikls „Latvijai – 90”) veidošana. Pilnveidota un uzlabota ekspozīcija Rīgas pilī un Āraišu arheoloģiskajā muzejparkā. 2000. gadā uzsāktais projekts „Latviešu saknes” veiksmīgi turpinājās arī šogad ar izstādēm Vācijā un Lietuvā un izdevumu skolām.

Izglītojošais darbs: pilnveidotas un uzlabotas muzejpedagoģiskās programmas, īpaši vispieprasītākā programma „Bruņinieki” ar VKKF finansējuma palīdzību. Organizēti semināri, konferences, Skolotāju dienas vēstures u.c. mācību priekšmetu skolotājiem. Veiksmīgi organizēti Amatu dienu pasākumi, Muzeju nakts, Zaļu dienas, Lāčplēša dienas pasākumi.

Muzeja darba popularizēšana: izdoti LNVM un Āraišu arheoloģiskā muzejparka ceļveži, meklētas un pilnveidotas muzeja reklāmas iespējas, paplašināta sadarbība ar visu veidu medijiem, turpināta esošo muzeja reklāmas stendu atjaunošana, izveidoti jauni stendi (Āraišu arheoloģiskajā muzejparkā), regulāri papildināta muzeja mājas lapa u. c.

Starptautiskā sadarbība: Turpinājās sadarbība ar Polijas Valsts Arheoloģijas muzeju, Lietuvas Nacionālo muzeju, Berlīnes Bode muzeju, Brandenburgas arheoloģisko zemes muzeju, Igaunijas Bankas muzeju. Sagatavoti un izdoti izstāžu „Nauda Latvijā. Vēsture un mūsdienas” un „Latvijas daudzās maztautas. Dzelzs laikmeta arheoloģija” katalogi, sagatavots izstādes „Kurši – Baltijas jūras vikings” katalogs. Turpināta Latvijas kultūrvēsturiskā mantojuma apzināšana ārzemju krātuvēs: veikta Bēra kolekcijas apzināšana Britu muzejā Londonā, sagatavošanā katalogs „Latvijas arheoloģiskās kolekcijas Vācijas krātuvēs”.

Kvalifikācijas celšana: regulāri notika ekskursiju vadītāju atestācija, restauratoru atestācija. 9 muzeja darbinieki nokārtojuši 16 eksāmenus pamatekspozīcijas sadaļu ekskursiju vadīšanas atļaujai, 2 muzeja darbinieki paaugstinājuši savu restauratora kvalifikāciju. Muzeja darbinieki piedalījās daudzās konferencēs, semināros gan Latvijā, gan ārzemēs.

Saimnieciskie pasākumi: Uzstādīta ugunsdrošības signalizācija ēkā Pils laukumā 3. Turpinājās glabātuvju aprīkojuma modernizācija Arheoloģijas, Vēstures un Etnogrāfijas nodaļās. Modernizēts restaurācijas nodaļu aprīkojums. Veikti ievērojami ekspozīcijas, darbinieku darba apstākļu, teritorijas uzturēšanas uzlabošanas darbi Āraišu arheoloģiskajā muzejparkā.

### **Stratēģisko uzdevumu izpilde.**

2008. gadā muzejs sekmīgi darbojies stratēģisko mērķu izpildē visos pamatdarbības virzienos.

## **Stratēģiskie mērķi un uzdevumi**

Stratēģiskais mērķis: Muzeja pilnvērtīgas un profesionālas darbības nodrošināšana misijas īstenošanai esošajās telpās un platībās:

- Turpināta esošo krātuvju aprīkojuma modernizācija un glabāšanas apstākļu uzlabošana Lai nodrošinātu optimālus glabāšanas apstākļus esošajās telpās Rīgas pilī, tika turpināta glabātuvju modernizācija, daļēji nomainot mēbeles Arheoloģijas un Etnogrāfijas nodaļu glabātuvēs.
- Turpināta restaurācijas darbnīcu aprīkojuma modernizācija. Piesaistot Valsts Kultūrkapitāla fonda līdzekļus, veikta sublimatora pārbūve un iegādāts vakuumgalds dokumentu, grāmatu un grafikas restaurācijai.
- Muzejs iekļāvās Latvijas Republikas 90. gadadienas atspoguļošanā ar muzejiskiem līdzekļiem – realizēta krājuma izstāde „Latvijas Republikai – 90” un izdots fotoalbums „90 Latvijas gadi” ar fotogrāfijām no muzeja krājuma, izveidotas 12 fotogalerijas portālā V-Diena.
- Turpināta muzeja aktivitāšu un piedāvājuma reklāmas darbu aktivizēšana, paplašināšana un pilnveidošana. Muzeja ceļojošās izstādes eksponētas 16 reizes Latvijā un 1 reizi ārzemēs. Sadarbībā ar dažādiem iestādēm un medijiem uzsākta muzeja krājuma eksponēšana virtuālajās izstādēs.
- Veikta muzeja zinātnisko izdevumu izstrāde un, piesaistot līdzekļus, izdošana. Izdošanai sagatavotas 8 grāmatas un mācību līdzeklis - avīze. 2 izstāžu katalogi sagatavoti un izdoti sadarbībā ar ārzemju muzejiem.
- Turpināta un sekmēta darbinieku kvalifikācijas celšana. Tā virzīta uz profesionālo iemaņu pilnveidošanu un pakalpojumu kvalitātes uzlabošanu.
- Pilnveidota un paplašināta sadarbība ar izglītības darbiniekiem un izglītojamiem, iesaistot tos muzeja piedāvājuma izvērtēšanā un aprobēšanā, visas Latvijas vidusskolas saņēma fotoalbumu „90 Latvijas gadi” un mācību līdzekli – avīzi „Latviešu saknes”.

Stratēģiskais mērķis: Muzeja visu funkciju darbības projektu sagatavošana un to realizācija saistībā ar Pulka ielas kompleksa būvniecības un Rīgas pils reģenerācijas projektu attīstības gaitu:

- 2008. gadā muzejs turpināja darbu pie pasākumu kompleksa krātuvju ietilpības palielināšanai un krājuma kolekciju glabāšanas apstākļu uzlabošanai esošajās telpās Rīgas pilī.
- Ņemta dalība Pulka ielas kompleksa tehniskā projekta izstrādē un pabeigšanā.
- Rīgas pils reģenerācijas projekta darba grupā.
- Izveidota darba grupa muzeja jaunās ekspozīcijas Rīgas pilī koncepcijas izveidei, kas izstrādājusi pamatekspozīcijas koncepciju, muzeja funkciju izpildei nepieciešamo telpu konceptuālo variantu.

Stratēģiskais mērķis: Starptautisku projektu realizācija, iekļaujot Latvijas kultūrvēsturisko mantojumu starptautiskā aprītē, veicinot profesionālus sakarus, sekmējot zināšanu par Latviju palielināšanos, veidojot pozitīvu Latvijas tēlu:

- Veikta Latvijas vēstures tēmām veltītu izstāžu izstrāde un realizācija ārzemēs. Sagatavota izstāde „Latvijas daudzās maztautas. Dzelzs laikmeta arheoloģija” Brandenburgas zemes arheoloģiskajā muzejā, „Kurši - Baltijas jūras vikingi” Lietuvas Nacionālajā muzejā un izstāde „Nauda Latvijā. Vēsture un mūsdienas” kura eksponēta Igaunijas Bankas muzejā Tallinā un Bode muzejā Berlīnē.
- Turpināta Latvijas kultūrvēsturiskā mantojuma apzināšana ārzemju krātuvēs un to publiskošanas veikšana. Veikts apzināšanas darbs pie Latvijas arheoloģiskos pieminekļos iegūto senlietu apzināšanas Britu muzejā Londonā, Anglijā, tiek gatavots iespiešanai katalogs „Latvijas arheoloģiskās kolekcijas Vācijas krātuvēs”.

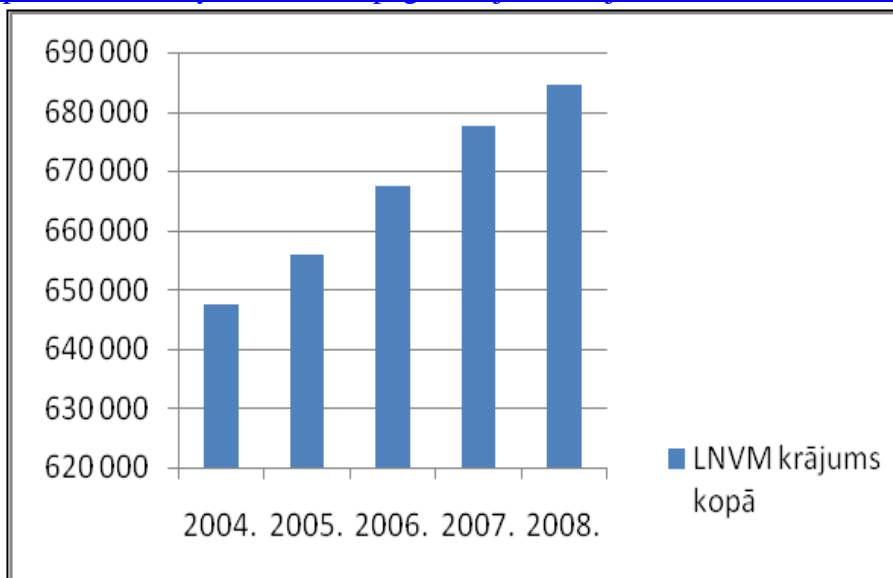
## **Rezultatīvo rādītāju izpilde**

Noteiktais LNV M rezultatīvais rādītājs 2008. gadam - apmeklētāju skaits 30 000 - pārskata periodā realizēts. Krājums papildināts ar 9711 pamatkrājuma vienībām, kopumā pārsniedzot

1 000 000 vienību. Veikts apjomīgs krājuma priekšmetu restaurācijas un konservācijas darbs. 2008. gadā restaurēti 1501 priekšmets, konservēti 424 priekšmeti. Apmeklētāju skaits pārsniedzis 50 000, tai skaitā ekspozīcijas, izstādes un pasākumus Rīgas pilī apmeklējuši vairāk kā 36 000 apmeklētāji.

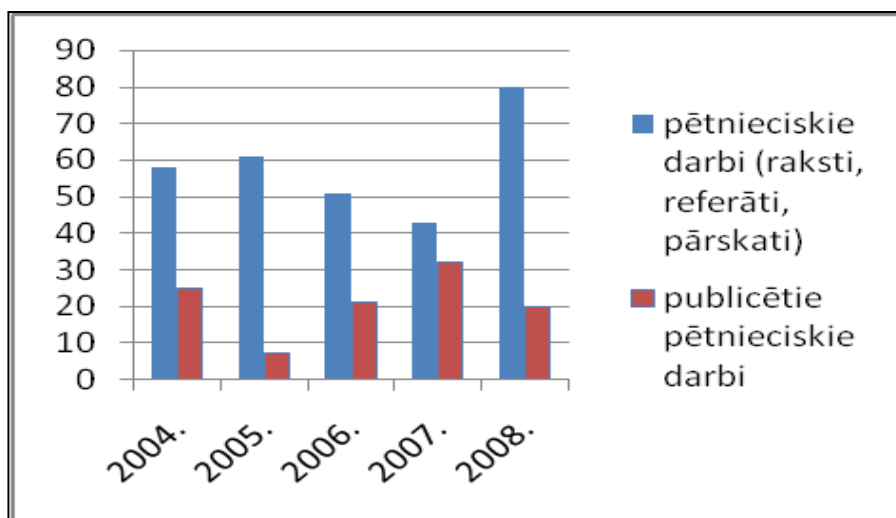
Konsekventi turpināta LNVM krājuma papildināšana, turpinājās tā zinātniskā inventarizācija un digitalizācija. (Pielikums Nr.1). Krājuma darbā kā lielākā problēma joprojām ir glabātuvju nepietiekama platība, kas ne vienmēr uzreiz ļauj glabāt muzejiskus priekšmetus pilnībā atbilstoši "Noteikumiem par Nacionālo muzeja krājumu", kā arī komplektēt liela izmēra priekšmetus, kaut arī to paredz krājuma komplektēšanas politika. Ar esošajiem cilvēkresursiem, maksimāli tos noslogojot, tiek uzturēts krājums, notiek tā inventarizēšana, zinātniskā inventarizēšana un priekšmetu digitalizēšana NMKK projekta ietvaros. Krājuma izmantošanas apjomi pieaug, pateicoties gan krājuma eksponēšanai, gan virtuālajām izstādēm.

Krājumu plaši izmanto pētnieki, studenti, citi interesenti, krājuma izmantošana notiek saskaņā ar cenrādi (sk. <http://www.history-museum.lv/pages/krajums/krajuma-izmantosanas-cenradis.php> )



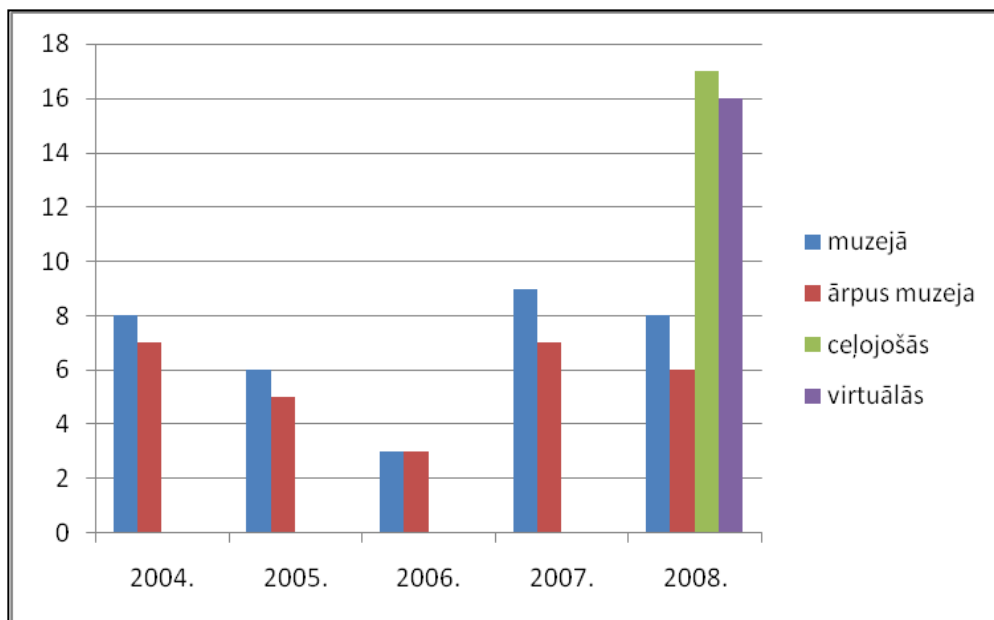
1. att. LNVM krājuma skaitliskais pieaugums.

Latvijas Nacionālā vēstures muzeja prioritāte pētnieciskajā darbā ir Latvijas vēsture no vissenākajiem laikiem līdz mūsdienām. Speciālistu pētnieciskā darba tēmas ir saistītas ar muzeja krājuma kolekcijām. Pētnieciskā darba rezultāti ir publikācijas gan zinātniskos, gan populārzinātniskos izdevumos, uz izpētīta materiāla bāzes tiek pilnveidotas ekspozīcijas, sagatavotas izstādes, referāti un lekcijas (Pielikums Nr. 4).



2. att. LNVM darbinieku zinātniski pētnieciskie darbi

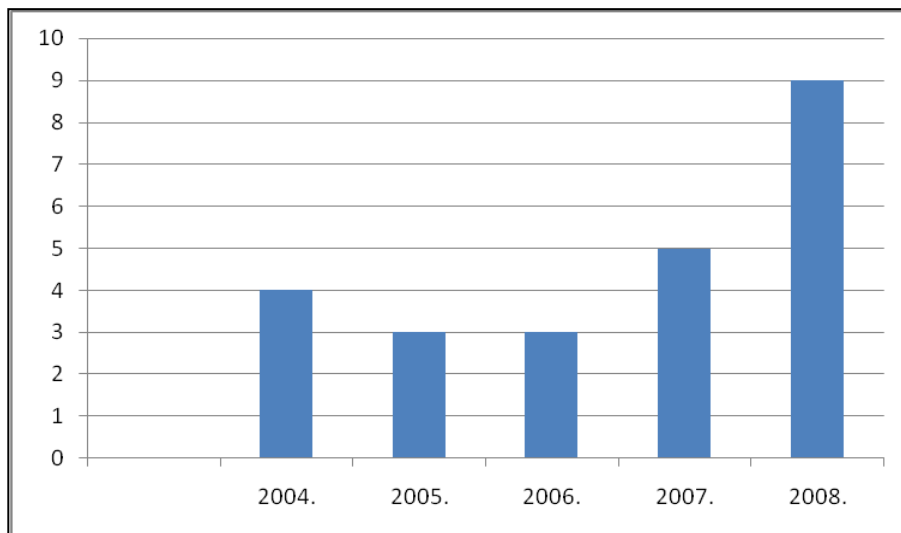
Izstāžu darbs tiek veikts atbilstoši vidēja termiņa muzeja darbības stratēģijai, tādēļ izstāžu skaits, īpaši krājuma izstāžu skaits ir samērā stabils. Vienādi svarīgas LNVM izstāžu politikā ir gan izstādes muzejā, gan izstādes ārpus muzeja. Arī 2008. gadā muzejs turpināja vai atklāja 5 izstādes ārzemēs (Igaunijā, Vācijā, Lietuvā). Kā izstāžu darba aktivizēšana jāuzskata konsekventa darbība ceļojošo izstāžu popularizēšana, kas rezultējās ar LNVM 3 izstāžu eksponēšanu 17 atsevišķās epizodēs. Stabili turpinājumu guva virtuālo izstāžu veidošana sadarbībā ar portālu V-Diena, kas 2008. gadā realizējās 12 Latvijas Republikas 90. gadadienai veltītās tematiskās fotogalerijās (Pielikums Nr. 6).



3. att. LNVM izstāžu darbs.

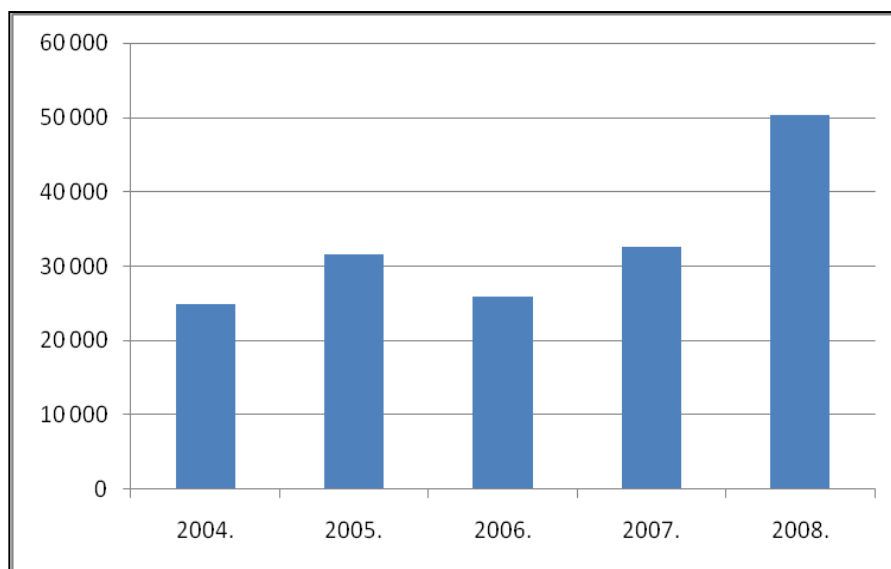
Īpaši veiksmīga 2008. gadā bija LNVM realizētā izdevējdarbība. Pateicoties VKKF finansiālajam atbalstam, sponsoru un ziedotāju piesaistei, kā arī muzeja ieguldījumam, pārskata gadā realizēti 9 izdevumi: 4 monogrāfijas, 2 ceļveži, izstādes katalogs, fotoalbums un mācību līdzeklis-avīze. Muzeja izdevumos tika plaši izmantoti krājuma materiāli, tādējādi paplašinot LNVM krājuma pieejamību un publicitāti. Tik lielu izdevumu skaitu muzejs spēja veikt, pamatā balstoties uz gadiem rūpīgi plānotu zinātniski pētniecisko darbu, kā arī elastīgi atsaucoties dažādām aktualitātēm un jaunu darba formu piedāvājumam.



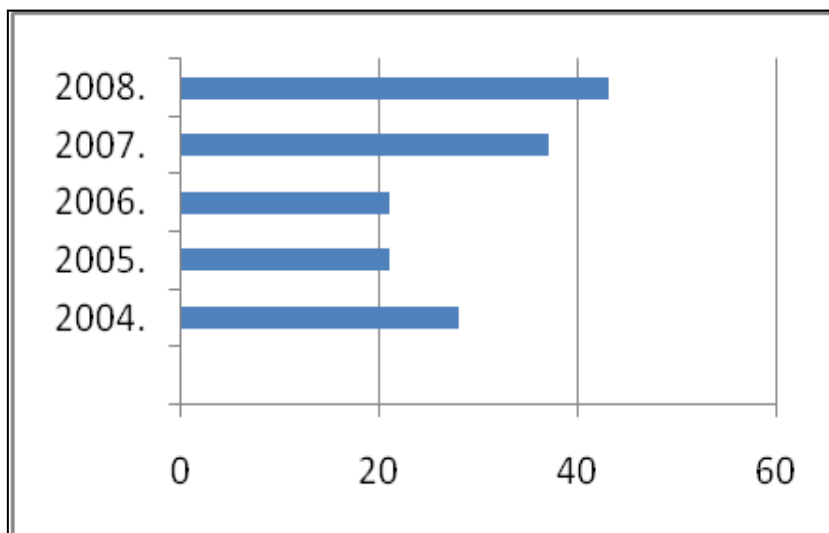


4. att. LNV M izdevējdarbība.

Aktivizēts un pilnveidots darbs ar apmeklētājiem. To skaits konsekventi pieaug, pateicoties gan tradicionālajam piedāvājumam (izstādes, paplašinot to pieejamību, veidojot ceļojošās un virtuālās izstādes), gan pilnveidojot muzejpedagoģiskās programmas, gan piesaistot apmeklētājus tematiskajos pasākumos, veiksmīgākie no tiem bija Muzeju nakts (apmeklētāju skaits pārsniedza 13 000), Amatu dienu cikls, Zāļu diena un Lāčplēša diena Pils pagalmā. 2008. gadā muzeja speciālisti iesaistījās Āraišu arheoloģiskā muzejparka kā jaunas darba ar apmeklētājiem teritorijas apgūšanā, kas rezumējās arī muzeja kopējā apmeklētāju skaita pieaugumā (Pielikums Nr. 8).



5. att. LNV M apmeklētāju skaits.



6. att. Tematiskie pasākumi LNVM.

Pie šķēršļiem, kas ierobežo iespējas iepazīties ar mūsu muzeju, varam nosaukt:

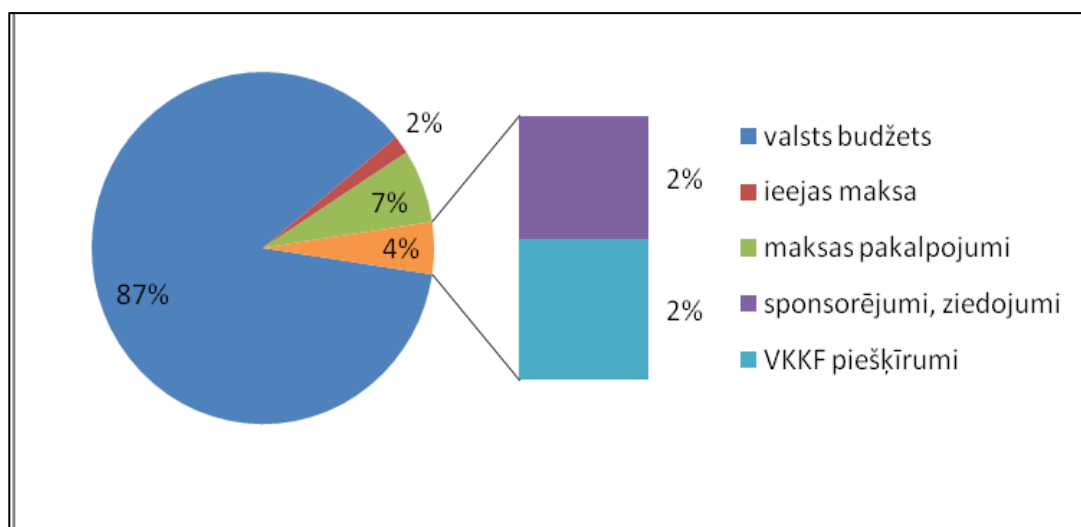
- lifta trūkums un tas, ka muzejs atrodas Rīgas pils 3. stāvā;
- garderobes telpas šaurība, kas ir nepietiekama, ja apmeklētāju plūsma ir ļoti liela;
- muzeja izvietojums Vecrīgā, Rīgas pilī, kas pirmsrekonstrukcijas laikā liedz iespēju izvietot atraktīvu, lielformāta reklāmu pie muzeja ēkas;
- Āraišu arheoloģiskā muzejparka darbības sezonālitate un pagaidām esošie infrastruktūras trūkumi (ūdens apgāde u.c.).

## Valsts un/vai pašvaldības budžeta līdzekļu izlietojuma efektivitāte un pamatojums

LNVM glabājas vairāk kā 1 000 000 (ieskaitot Vēstures institūta kolekcijas, kuru esības un saglabātības pārbaude turpinās kopš 2004. gada) muzejisku priekšmetu (ap 20 % no NMK). Attiecībā pret muzejam piešķirto valsts budžetu, LNVM katras muzeja krājuma vienības (ieskaitot unikālas, vienreizējas vēstures materiālās liecības) glabāšanai tērē tikai Ls 1.08 gadā. Pateicoties sekmīgam krājuma papildināšanas darbam, LNVM krājums ik gadus pieaug, tādēļ krājuma izvietošana esošajās telpās Rīgas pilī prasa maksimāli racionālu telpu sadalījumu, ko muzeja personālam arī izdevies sekmīgi veikt, nesamazinot sabiedrībai pieejamo ekspozīcijas un izstāžu telpu platību.

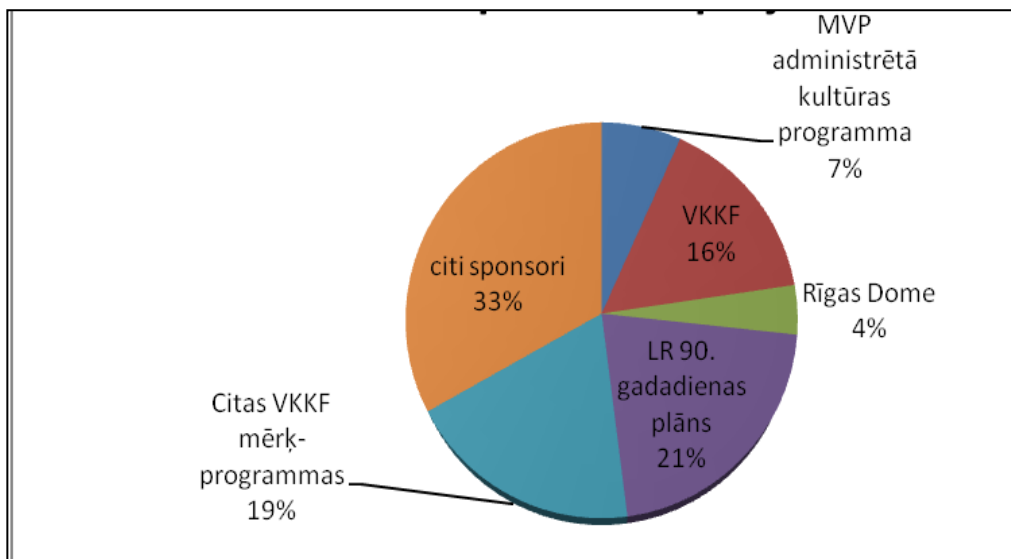
Maksimāli noslogotas ir visas muzeja telpas. Savu milzīgo krājumu muzejs pārsvarā glabā glabātuvēs, kas ir tikai 1420 m<sup>2</sup> platībā, kas sastāda vairāk kā 700 priekšmetus uz m<sup>2</sup>, kā arī nelielu daļu (ap 15 000 vienības) izstāda ekspozīcijā nepilnu 1600 m<sup>2</sup> platībā.

Muzeja budžeta dotācijas apjomu 2008. gadā raksturo neliels pieaugums. Tomēr tas nodrošina tikai atalgojuma un pakalpojumu izmaksas. Attīstībai nepieciešamos līdzekļus muzejs saņem galvenokārt no arheoloģiskajiem izrakumiem un izdevējdarbības. Ieejas maksa muzejā kā viens no pašienēmumu veidiem nespēj nodrošināt nepieciešamo projektu realizāciju, jo tā ir viena no zemākajām, lai padarītu to pieejamu visām apmeklētāju grupām. To, ka tas ir svarīgs faktors, apliecina gan prāvais apmeklētāju skaits trešdienās, kad ir bezmaksas ieeja, gan lielais apmeklētāju skaits tematiskajos pasākumos. Nepietiekamais finansējums bremsēja Āraišu arheoloģiskā muzejparka apsaimniekošanu un uzturēšanu, neļaujot realizēt ieceres par attīstību. Nozīmīgākie saimnieciskie pasākumi 2008. gadā saistījās ar krājuma glabātavu un ugunsdrošības modernizāciju Rīgas pils telpās, kā arī Āraišu arheoloģiskā muzejparka infrastruktūras sakārtošanu (Pielikums Nr. 13).



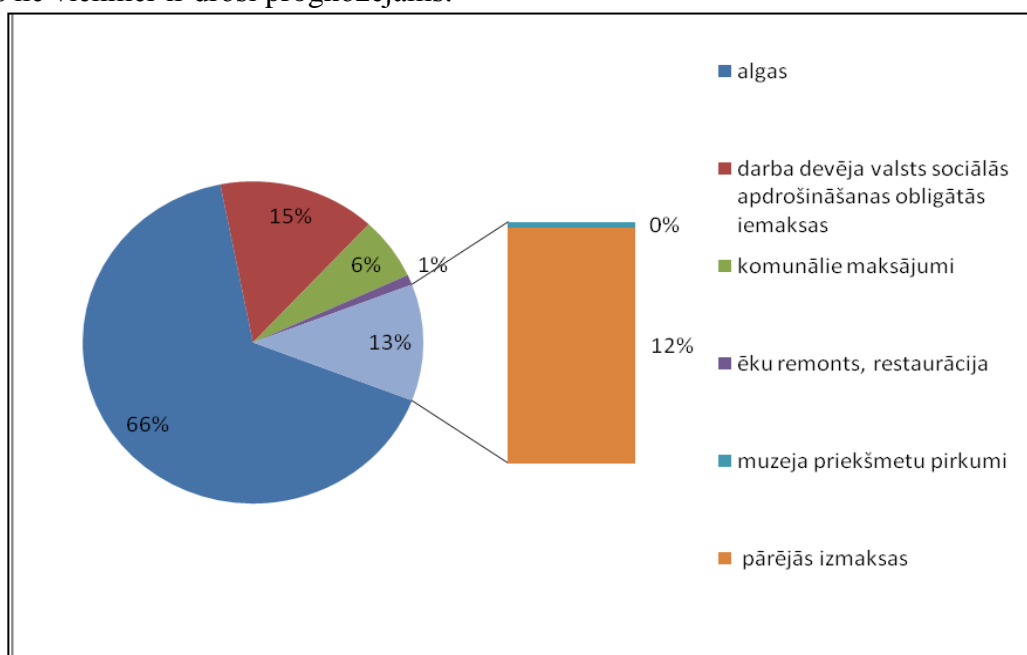
7. att. LNVM ieņēmumi.

Kā vēl viens attīstību nodrošinošs faktors ir sadarbība ar sponsoriem un ziedotājiem, kas veiksmīgi risinājās arī 2008. gadā, tā rezultātā muzejs varēja realizēt vairākus projektus – gan izstāžu, gan izdevējdarbības jomā. 33 projektos tika piesaistīti vairāk kā 82 tūkstoši latu – gan no VKKF, gan no dažādām organizācijām, gan privātpersonām, gan valsts atbalsts Latvijas Republikas proklamēšanas 90. gadadienas pasākumu plāna ietvaros.



8. att. LNVN finanšu piesaistes projekti.

Muzeja izdevumus (budžeta dotācija un VKKF piešķirumi) raksturojošā diagramma atspoguļo situāciju, ka lielāko izdevumu daļu veido atalgojums, un ļauj atkārtot jau minēto secinājumu, ka projektiem un citu veidu attīstībai muzejs var atļauties lietot tikai pašu iegūto finansējumi (fondi, ziedojumi), kas ne vienmēr ir droši prognozējams.



9. att. LNVN budžeta dotācijas un VKKF piešķirumu sadalījums.

## Pakalpojumi

Savas darbības ietvaros muzejs sniedz pakalpojumus gan privātpersonām, gan valsts un pašvaldību iestādēm, kā arī sabiedrībai kopumā.

Muzeja ekspozīcijas ir pieejamas apmeklētājiem trešdienās, ceturtdienās, piektdienās, sestdienās un svētdienās no plkst. 11<sup>00</sup> līdz plkst. 17<sup>00</sup>.

Citi muzeja pakalpojumi apmeklētājiem ir pieejami darba dienās no plkst. 8<sup>30</sup> līdz plkst. 12<sup>00</sup> un no plkst. 12<sup>30</sup> līdz plkst. 17<sup>00</sup>.

Informācija par muzeja darba laiku atrodama interneta portālā [www.history-museum.lv](http://www.history-museum.lv), uz muzeja afišām (pils 1. stāvā) un Rīgas Pils trīs kāpņu posmos - katrā stāvā līdz ekspozīcijas ieejas durvīm. Muzeja darba laiks tiek publicēts presē (laikrakstos "Diena", "Latvijas Avīzē", laikrakstā "Forums" u. c.), *1188* izziņu dienestā un Internet portālā, Internet portālos [www.muzeji.lv](http://www.muzeji.lv), [www.kultura.lv](http://www.kultura.lv), [www.latvija.lv](http://www.latvija.lv) u. c., uzņēmumu katalogā *Visa Latvija*, nozaru telefonu grāmatā *Zaļās lapas. Rīga* un *Kontakti*, informatīvajā izdevumā *Viss labākais bērniem*, Latvijas muzeju ceļvedī, Rīgas ceļvežos *Rīga This Week*, *Rīga in Your Pocket*, Rīgas Tūrisma informācijas un koordinācijas centrā un Latvijas tūrisma informācijas birojā u. c.

Pārskata periodā LNVM bija atvērts apmeklētājiem (neatkarīgi no darba dienas garuma) 354 dienas gadā.

LNVM sniedz maksas un bezmaksas pakalpojumus:

- **Bezmaksas pakalpojumi:**

Konsultācijas, ekspozīciju un izstāžu apmeklējumi pirmsskolas vecuma bērniem, bērnu namu audzēkņiem, invalīdiem un viņu pavadoņiem (viena persona), LU Vēstures un filozofijas fakultātes studentiem, ekskursijas grupas vadītājam (viena persona), Latvijas muzeju darbiniekiem, ICOM biedriem, trešdienās visiem apmeklētājiem ekspozīciju un izstāžu apmeklējumi ir pieejami bez maksas.

- **Maksas pakalpojumi:**

Muzejs piedāvā iepazīties ar ekspozīcijām un izstādēm. Atbilstoši noteikumiem, ir iespēja izmantot krājumu cenrādī fiksētajiem mērķiem (<http://www.history-museum.lv/pages/krajums/krajuma-izmantosanas-cenradis.php>). Apmeklētājiem grupās ir iespēja izmantot gida pakalpojumus latviešu, krievu, angļu un vācu valodās. Skolēnu grupām tiek piedāvātas 11 dažādas muzejpedagoģiskās programmas, lekcijas un pasākumi gan muzejā, gan ārpus muzeja. Muzeja kasē ir pieejami muzeja izdevumi – rakstu krājumi, priekšmetu katalogi, pētījumi par Latvijas vēsturi, kā arī suvenīri. Muzeja krājuma nodaļu speciālisti sniedz uzziņas, konsultācijas un ekspertīzes. Arheoloģijas nodaļas speciālisti veic arheoloģiskos izrakumus. Muzeja restauratori sniedz priekšmetu izpētes analīzes, priekšmetu konservācijas un restaurācijas pakalpojumus. Gan krājuma speciālisti, gan restauratori veic apmācību krājuma un restaurācijas darbā. Muzejs organizē konferences, seminārus, pasākumus u.c.

- Muzeja mājas lapā [www.history-museum.lv](http://www.history-museum.lv) pieejama informācija par visiem maksas pakalpojumiem, tai skaitā arī krājuma izmantošanu

## BUDŽETS

### Muzeja finanses pārskata periodā.

Muzeja finanšu resursu kopsumma 2008. gadā bija LVL 1 254 370 (Pielikums Nr. 7, Nr. 11))

Finansējuma avots	Summa LVL
Valsts budžeta dotācija	1088230
Ieņēmumi no maksas pakalpojumiem	105406
Ziedojumi un sponsorējumi	28774
Valsts Kultūrkapitāla fonda piešķirumi	31990

Valsts budžeta dotācijas un ieņēmumi no pakalpojumiem un biļešu pārdošanas tika izlietoti muzeja uzturēšanai: t.sk. LVL

Atalgojumiem, valsts sociālās apdrošināšanas iemaksām 936322

Komunālie maksājumi 90612

Muzeja priekšmetu iepirkumi 3460

Muzejs veicis nemateriālo ieguldījumu, pamatlīdzekļu, naudas, krājumu, debitoru un kreditoru saistību inventarizāciju – iztrūkumi vai pārpalikumi nav konstatēti.

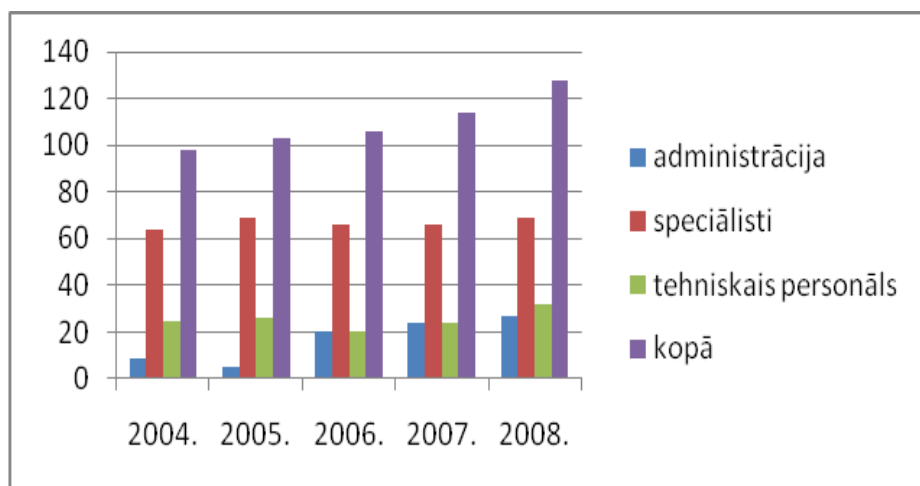
Iestādes reģistrētās ilgtermiņa finanšu saistības - nav;

Iestādes kredītsaistības – nav.

## PERSONĀLS

Uz 2008. gada 31. decembri LNVM strādāja 128 darbinieki, no tiem vadītāja funkcijas veica 5 darbinieki (Pielikums Nr. 17). Muzeja profesionālo darbību nodrošināja 91 speciālists, to vidū vēsturnieki, restauratori, filologi u.c. Par darbinieku augsto profesionalitāti liecina gan dati par zinātniskās pētniecības tēmām un publikācijām (Pielikums Nr. 4), līdzdalību muzeja, kā arī citu organizāciju, t.sk., starptautisku, rīkotajās konferencēs (Pielikums Nr. 5). Muzeja speciālistu veikums atspoguļojas arī pārskatos par komunikāciju ar sabiedrību – tie lasītas lekcijas, vadīti tematiskie pasākumi, vadītas iepriekšējos gados veidotās un regulāri papildinātās, arī no jauna veidotās muzejpedagoģiskās programmas (Pielikums Nr. 8). Muzejā strādājošo speciālistu izglītības līmeņa analīze rāda muzeja kā nopietnas pētnieciskas, krājumu glabājošas un eksponējošas institūcijas līmeni – LNVM darbinieku skaitā bija 6 doktori, 18 dažādu specialitāšu maģistri, 41 speciālistiem bija augstākā izglītība. Muzeja darbinieki turpināja celt kvalifikāciju – doktorantūrā studēja 2 darbinieki, bakalaura studijas turpināja 7 darbinieki, maģistrantūrā – 9.

Darbinieku skaita pieaugums 2008. gadā skaidrojams ar Āraišu arheoloģiskā muzejparka nodaļas izveidi, kuras teritorijas uzturēšana prasa noteiktu tehnisko darbinieku skaitu (Pielikums Nr. 17).



10. att. LNVM personāla struktūra.

## KOMUNIKĀCIJA AR SABIEDRĪBU

Pasākumi, kas veikti sabiedrības informēšanai

2008. gadā LNVM pastiprināti tika strādāts pie muzeja publiskā tēla popularizēšanas masu saziņas līdzekļos. Maksimāli tika izmantoti visi mediju veidi, t. sk., virtuālie. rezultātā informācija par LNVM un tā darbību masu saziņas līdzekļos parādījās 227 epizodēs. Pie muzeja darbību popularizējošiem un pieejamību veicinošiem pasākumiem pieskaitāmas jaunas darba formas –

sadarbībā ar portālu V-Diena tapušas katrai Latvijas valsts desmitgadei veltītas fotogalerijas, kā arī prezentācijas dažādiem, arī starptautiskiem pasākumiem, kurās bagātīgi izmantota muzeja fotokolekcija. Netieši sabiedrības informēšanu veicināja arī 3 ceļojošu izstāžu aktīva izmantošana.

Informācija par muzeju plašsaziņas līdzekļos (Pielikums Nr.15).

Tika turpināti pasākumi tūrisma veicināšanai. LNVM reklāmas bukleti regulāri tiek nogādāti Rīgas Tūrisma koordinācijas un informācijas centrā un Latvijas tūrisma informācijas birojā.

Atjaunota vizuālā informācija un norādes Āraišu arheoloģiskajā muzejparkā.

2008. gadā izdoti ceļveži:

- LNVM ceļvedis latviešu valodā (teksts A. Radiņš)
- Ceļvedis „Āraišu arheoloģiskais muzejparks” (teksts J. Apals)

Tika veikti pasākumi sabiedrības viedokļa izziņai par apmierinātību ar valsts iestādes darba kvalitāti un to rezultāti: veikta apmeklētāju anketēšana LNVM (14.04. - 09.09.) ar mērķi noskaidrot apmeklētāju viedokli par muzeju ekspozīciju, piedāvājumu kasē. Anketas piedāvātas 3 valodās (latviešu, angļu, krievu). Aizpildītas un apstrādei derīgas bija 66 anketas.

Veikta anketu analīze un rezultātu apkopošana. Muzeja ekspozīcija ar augstāko punktu skaitu novērtēta 52% anketu, negatīvi – 1 % gadījumu. Lielākā daļa respondentu ar augstāko punktu skaitu novērtējuši muzeja personāla attieksmi. Par piedāvājumu kasē procentuāli visvairāk ir minēti izdevumi par Latvijas vēsturi, to atzīmējuši ne tikai latviski runājošie apmeklētāji, bet liela daļa arī ārzemnieku. Augstāk vērtētas ekspozīcijas zāles tautas tērpiem un tradicionālo dzīves veidu, kā arī jūgendstila interjers, Latvijas Republikas (1918.-1940.) atspoguļojums. Atzīmēts arī interaktivitātes trūkums (uzlaikojamu drēbju, datoru, kuros apskatīt tuvāk eksponātus, izspēlēt spēles utt.). Respondenti atzīmējuši, ka vēlētos redzēt ekspozīcijas turpinājumu no 1940. gada līdz mūsdienām.

## **2009. GADA PLĀNI UN PRIORITĀTES**

- Krājuma komplektēšanā un saglabāšanā – kolekciju papildināšana saskaņā ar krājuma papildināšanas politiku. LU Latvijas Vēstures institūta kolekciju pārņemšanas turpināšana
- Krājuma izmantošanā – turpināt papildināt NMK kopkatalogu, turpināt sadarbību ar portālu V-Diena, veidojot fotogalerijas, turpināt virtuālās izstādes tā paplašinot krājuma izmantošanu arī attālinātiem lietotājiem
- Zinātniskās pētniecības darbā – pētniecības darbs saskaņā ar apstiprinātajām tēmām, muzeja ikgadējo zinātnisko lasījumu sagatavošana un realizācija, zinātniskās konferences “Latviešu tautas māksla” sagatavošana un realizācija, grāmatas „Latvija Eiropā: naudas atradumi (depozīti) 1. – 20. gs.” nodošana iespiešanai un 16. sējuma „Latvijas Nacionālā vēstures muzeja zinātniskie lasījumi 2007. – 2009.” sagatavošana, tiks turpināta izdevumu sagatavošana par Latvijas kultūrvēsturiskā mantojuma ārzemju krātuvēs; LNVM 140. gadadienai veltītie zinātniskie lasījumi, pasākumu un publikāciju cikls sakarā ar LNVM 140. gadadienu
- Ekspozīciju un izstāžu darbā – izstādes „Latvija Brīvības cīņu laikā” realizācija, izstādes „Rotaļlietas stāsts” sagatavošana, izstādes par Latviešu tautas mākslu sagatavošana un realizācija
- Izglītojošajā darbā – esošo muzejpedagoģisko programmu pilnveidošana, jaunu muzejpedagoģisko programmu veidošana, pamatekspozīcijas papildināšana un informatīvās sistēmas pilnveidošana, izmantojot jaunās tehniskās iespējas
- Muzeja darba popularizēšanā – pasākumu un publikāciju cikls sakarā ar LNVM 140. gadadienu, Āraišu svētku sagatavošana un realizācija arheoloģiskajā muzejparkā, muzeja reklāmas pilnveidošana, darba ar masu medijiem pilnveidošana
- Starptautiskā sadarbība – izstāde „Latvijas daudzās maztautas. Dzelzs laikmeta arheoloģija” eksponēšanā Vācijā – Brandenburgā un Šlezvīgā-Holšteinā
- Kvalifikācijas celšanā – ekskursiju vadītāju atestācija, restauratoru atestācija, piedalīšanās konferencēs, kursos, stažēšanās, studiju turpināšana

- Saimnieciskajos pasākumos – muzeja infrastruktūras nodrošināšana darba, ekspozīcijas un izstāžu telpās piešķirtā finansējuma robežās, Infrastruktūras uzlabošanas darbi un pasākumi Āraišu arheoloģiskajā muzejparkā
- Jauno muzeja krātuvju un restaurācijas darbnīcu plānošana – turpināt līdzdalību darba grupā, kura izstrādā Pulka ielas kompleksa projektu.

### **Starptautiskie projekti**

Starptautiskā sadarbība turpināsies tādos virzienos, kā:

- līdzdalība izstāžu, konferenču un semināru organizēšanā;
- kopīgu zinātnisku izdevumu sagatavošana un publicēšana;
- profesionāļu apmaiņa (stažēšanās, pieredzes apmaiņas braucieni, darbs citu valstu muzejos).

### **Plānotie pētījumi**

LNV M speciālisti turpinās zinātniski pētniecisko darbu, veicot Latvijas vēstures no vissenākajiem laikiem līdz mūsdienām izziņāšanu, saskaņā ar muzeja vidējās darbības stratēģijas plānu, zinātniskā darba politiku un apstiprinātajām zinātniskās pētniecības darba tēmām. Pētījumu rezultāti būs:

- referāti ikgadējos muzeja zinātniskajos lasījumos;
- izstāžu sagatavošana;
- publikācijas;
- muzeja rakstu krājumu sagatavošana.



Krājuma papildināšana

Krājuma papildināšanas veidi	Vienību skaits
pirkumi	49
pieņemti no citas iestādes	4966
dāvinājumi	1862
novēlējumi	-
ieguvumi saskaņā ar līgumu	1400
muzejam nodotās konfiscētās vērtības	88
citi iegūšanas veidi	1712
<b>Kopā:</b>	<b>10077</b>
t.sk., pamatkrājums	9711

Pirkumi

Nr.	Priekšmeta/priekšmetu grupas nosaukums	Vienību skaits	Finanšu avots	Summa Ls
	Lietišķā māksla	7	Budžets	300.-
	Sudraba rokassomiņa	1	VKKF	300.-
	Medaļas	3	VKKF	1450.-
	Lietišķā māksla	38	VKKF	1710.-
<b>Kopā:</b>		<b>49</b>	<b>Kopā:</b>	<b>3760.-</b>

Ekspedīcijas

Nr.	Veids, tēma	Vieta	Norises laiks	Dalībnieku skaits	Iegūto vienību skaits
1.	Arheoloģiskie izrakumi	Rīgas pilī	20.04 – 25. 08.	3	Ap 70 vienības + 270 fotouzņēmumi
2.	Arheoloģiskie izrakumi	Ropažu viduslaiku pils	04.-27. 06.	2	Ap 55 vienības +100 fotouzņēmumi
3.	Arheoloģiskie izrakumi	Mālpils Vecrubenišu senkapi	09.-21. 06.	4	100 fotouzņēmumi
4.	Arheoloģiskā uzraudzība	Rīgas pilī	08.-17. 09.	3	Ap 20 +50 foto-uzņēmumi, 4 plāni
5.	Arheoloģiskie izrakumi	Matkules Lanksēdes senkapi	01 07 -18. 07.	1	5 senlietas, 50 fotouzņēmumi
6.	Etnogrāfisko materiālu dokumentēšanas ekspedīcija	Liepājas rajona Rucavas, Dunikas un Nīcas pagasti; Lietuvas Republikas Sventaja un Palanga	26. 05 – 08. 06	5	58 vienības, 20 zīmējumi, 1989 fotouzņēmumi, 59 audioieraksti
<b>Kopā:</b>					<b>208</b>

Izņemšana no muzeja krājuma

Krājuma veids, priekšmeta/priekšmetu grupas nosaukums	Vienību skaits	Izņemšanas pamatojums	Rīkojuma Nr., dat.
Pamatkrājums:	-	-	-
Pavisam:			
Palīgkrājums:	3 1 8 3	Sliktas kvalitātes fiziski	Nr. M-4, 22.01.2008.

Pavisam:		novecojušas kopijas, izgatavotas 1950.-1960.g. ekspozīcijām	
Kopā:	3 1 8 3		

Pielikums Nr. 2

Datorizēta krājuma uzskaitē

Kopkatalogā ievadītās krājuma vienības

atorizēti uzskaitīto krājuma vienību kopskaits	Pārskata gadā ievadīto/importēto (ja strādā ar citu sistēmu) vienību skaits
4805	4094

Citās sistēmās ievadītās krājuma vienības

Datorizēti uzskaitīto krājuma vienību kopskaits	Pārskata gadā ievadīto vienību skaits	Izmantotā programmatūra
2205	-	MEANDRS

Pielikums Nr. 3

Krājuma izmantošana

Pamatekspozīcijās

Nr.	Ekspozīcijas nosaukums	Vienību skaits	
		Kopā	t.sk.pamatkr.
1.	Pastāvīgā ekspozīcija (no 8500. g.pr.Kr. līdz 1940. gadam)	6752	6613
		6752	6613

Izstādēs muzejā

Nr.	Izstādes nosaukums	Vienību skaits	
		Kopā	t.sk. no pamatkr.
1.	Pastāvīgā izstāde „Sakrālā māksla”	233	233
2.	Pastāvīgā izstāde „Muzeja skolas klase”	249	234
3.	Laiks Tradīcija Jaunrade. Tautas lietišķā māksla Latvijā no 20. gs vidus līdz mūsdienām	273	273
4.	Latvijas Republikai - 90	602	602
5.	„Par centību (Lauksaimniecības izstāžu un biedrību medaļas 19. gs. beigās – 20. gs.)”	155	155
		1512	1497

Ārpusmuzeja izstādēs

Nr.	Izstādes nosaukums	Vienību skaits 3	
		Kopā	t.sk. no pamatkr.
1.	„Tev mūžam dzīvot, Latvija” LR Saeimā	44	31
2.	„Nauda Latvijā: vēsture un mūsdienas” Igaunijas Bankas muzejā Tallinā	949	949
3.	„Nauda Latvijā: vēsture un mūsdienas” Bode muzejā Berlīnē	1416	1416
4.	„Kurši - Baltijas jūras vikings” Lietuvas Nacionālajā muzejā	636	636
5.	„Latvijas daudzās maztautas. Dzelzs laikmeta arheoloģija” Brandenburgas zemes arheoloģiskajā muzejā	794	794

6.	„Latviešu tradicionālā tērpa jostas” LR Saeimā	37	37
7.	„Simboli un relikvijas” LR Saeimā	36	36
		3911	3899

#### Deponējumi

Nr	Muzeja priekšmeta/priekšmetu grupas nosaukums	Deponēšanas mērķis	Institūcija, kurai priekšmets deponēts	Vienību skaits	t.sk. no pamatkr.	Deponēšanas termiņš (no dd/mm/gg līdz dd/mm/gg)
1.	Sēdmēbeļu komplekts	eksponēšana	Tukuma muzejs	5	5	02.01.2008.-31.12.2009.
2.	Flīģelis	eksponēšana	Valkas novadpētniecības muzejs	1	1	04.01.2008.-31.12.2009.
3.	Numismātika	eksponēšana	Latvijas Banka	189	189	11.11.2004.-31.12.2010.
4.	Arheoloģija	eksponēšana	Alūksnes muzejs	54	54	09.01.2008.-31.01.2009.
5.	Tintnīca, svečturis, skaitīkļi u.c.	eksponēšana	Latvijas Nacionālā bibliotēka	9	9	10.04.2006.-31.12.2008.
6.	Pulkstenis, krēsli	eksponēšana	Latvijas Valsts prezidenta kanceleja	3	3	15.12.1994.-31.12.2008.
7.	Mākslas priekšmeti	eksponēšana	Rundāles pils muzejs	19	19	23.11.1973.-31.12.2008.
8.	Arheoloģija	eksponēšana	Latvijas Kara muzejs	17	17	14.09.2005.-31.12.2008.
9.	Arheoloģija	eksponēšana	Latgales kultūrvēstures muzejs	35	35	09.03.2005.-31.12.2009.
10.	Gleznas	eksponēšana	Rundāles pils muzejs	16	16	19.02.2008.-31.12.2008.
11.	Gravīra	eksponēšana	Rīgas Vēstures un kuģniecības muzejs	1	1	19.03.2008.-31.05.2008.
12.	Pīpes	eksponēšana	Ventspils muzejs	23	23	04.04.2008.-11.08.2008.
13.	Numismātika	eksponēšana	Berlīnes Bode-museum	1416	1416	09.04.2008.-08.07.2008.
14.	Akvareļi, zīmējumi	eksponēšana	Rundāles pils muzejs	40	40	17.04.2008.-31.12.2008.
15.	Zīmējumi	eksponēšana	Rundāles pils muzejs	28	28	18.04.2008.-31.12.2008.
16.	Šķīvji, vāzes, krūze	eksponēšana	Ārzemju mākslas muzejs	12	12	18.04.2008.-19.10.2008.
17.	Arheoloģija	eksponēšana	Liepājas muzejs	65	65	18.12.2000.-31.12.2008.
18.	Jostas	eksponēšana	LR Saeima	41	41	28.04.2008.-14.11.2008.
19.	Numismātika, kauss	eksponēšana	FM Proves uzraudzības inspekcija	18	18	08.05.2008.-15.09.2008.
20.	Gleznas, litogrāfijas	eksponēšana	Rundāles pils muzejs	8	8	08.05.2008.-31.12.2008.

21.	Šūpulis	eksponēšana	A.Upīša memoriālais muzejs	1	1	13.05.2008.-10.09.2008.
22	Gleznas	eksponēšana	Rundāles pils muzejs	6	6	13.05.2008.-31.12.2008.
23.	Arheoloģija	eksponēšana	Bauskas pils muzejs	15	15	15.05.2008.-31.12.2012.
24.	Akvamanils	eksponēšana	Rīgas Vēstures un kuģniecības muzejs	1	1	07.05.2001.-15.05.2009.
25.	Keramika	eksponēšana	Latgales kultūrvēstures muzejs	21	21	12.06.2008.-31.12.2009.g
26.	Formas tērpi, plakāti u.c.	eksponēšana	Latvijas Kara muzejs	20	20	26.06.2008.-31.12.2009.
27.	Arheoloģija	eksponēšana	Lapmežciema muzejs	12	12	02.07.2008.-31.12.2009.
28.	Arheoloģija	eksponēšana	„Kalna ziedi” muzejs	25	25	07.07.2008.-31.12.2009.
29.	Arheoloģija	eksponēšana	Bauskas pils muzejs	67	67	14.07.2008.-31.12.2012.
30.	Karote	eksponēšana	Cēsu vēstures un mākslas muzejs	1	1	14.08.2008.-31.12.2009.
31.	Arheoloģija	eksponēšana	Bauskas pils muzejs	3	3	12.09.2008.-31.12.2009.
32.	Arheoloģija	eksponēšana	Bauskas pils muzejs	19	19	12.09.2008.-31.12.2009.
33.	Arheoloģija	atdarinājumu izgatavošanai	Turaidas muzej-rezervāts	11	11	22.11.2008.-22.10.2008.
34.	Arheoloģija	eksponēšana	Latvijas Dabas muzejs	41	41	13.10.2008.-16.12.2008.
35.	Arheoloģija	eksponēšana	Ogres vēstures un mākslas muzejs	71	71	14.10.2008.-11.01.2009.
36.	Keramika	eksponēšana	Dekoratīvās mākslas un dizaina muzejs	39	39	15.10.2008.-15.12.2008.
37	Arheoloģija	eksponēšana	Lietuvas Nacionālais muzejs	636	636	07.11.2008.-15.03.2009.
38.	Medaļas, nozīmes, šķīvji, grāmatas u.c.	eksponēšana	LR Saeima	34	34	03.11.2008.-30.04.2009.
39.	Ordenis	eksponēšana	Tukuma muzejs	1	1	05.11.2008.-30.11.2008.
40.	Svečturi	atdarinājumu izgatavošanai	Ārzemju mākslas muzejs	2	2	07.11.2008.-31.03.2009.
41.	Arheoloģija	eksponēšana	Brandenburgas arheoloģijas muzejs	794	794	17.11.2008.-30.04.2009.
42.	Numismātika	eksponēšana	FM Proves uzraudzības inspekcija	15	15	27.11.2008.-23.12.2008.
				Kopā 3835	Kopā:	

					3835	
--	--	--	--	--	------	--

Citi krājuma izmantošanas veidi

Nr	Izmantošanas veids	Muzeja darbinieku izmantoto vienību skaits	Ārpusmuzeja lietotāju izmantoto vienību skaits	Kopā izmantoto vienību skaits
1.	Pētnieciskajam darbam muzeja krātuvē/lasītavā	4487	17631	22118
2.	Digitālo attēlu izgatavošanai	3136	nav uzskaites	3136

Pielikums Nr. 4

Pētnieciskais darbs muzejā

Pētnieciskā darba tēmas

Nr.	Autors	Tēmas nosaukums	Termiņš	Mērķis	Apjoms	Izstrādes stadija
1.	J. Ciglis	Kurši (katalogs)	I – II cet.	izstādes „Kurši – Baltijas jūras vikingi” katalogs	1.-7. gs pieminēkļu karte, pieminēkļu apraksti – vākti materiāli, melnraksti	pabeigts
2.	J. Ciglis	Latvijas dzelzs laikmets	I – II cet.	izstādes „Latvijas daudzās maztautas. Dzelzs laikmeta arheoloģija” katalogs	konceptijas izstrāde, materiālu atlase	pabeigts
3.	J. Ciglis	Uzkalniņu kapulauku ar akmeņu riņķi kultūras loma latgaļu līdzeno kapulauku ģenēzē	I cet.	raksts	9 lpp.	pabeigts
4.	J. Ciglis	Vēlreiz par Turaidas pils galvenā torņa vecumu	I cet.	raksts	5 lpp.	pabeigts
5.	J. Ciglis	Kurši senatnē	I cet.	raksts	4 lpp.	pabeigts
6.	J. Ciglis	Kurši senatnē	II cet.	literatūras saraksts	9 lpp.	pabeigts
7.	J. Ciglis	Latvijā laikā ap Kristus dzimšanu	II cet.	referāts un prezentācija	3 lpp.	pabeigts
8.	J. Ciglis	Latvija un tās iedzīvotāji	III cet.	katalogs	5 lpp.	turpinās
9.	J. Ciglis	Kurši senatnē	III cet.	attēlu sagatavošana, anotācijas	65 att.	pabeigts
10.	J. Ciglis	Kurši senatnē	II cet.	kataloga daļa	4 lpp., pieminēkļu apraksti	pabeigts
11.	J. Ciglis	Atklājumi Rīgas pils arheoloģiskajos izrakumos	II cet.	referāts	prezentācija teksts 7 lpp.	pabeigts
12.	J. Ciglis	Latviešu izveidošanās	III cet.	raksts	2 lpp.	pabeigts

13.	J. Ciglis	Priekšvārds krājumam Kurši senatnē	III cet.	raksts	2 lpp.	pabeigts
14.	J. Ciglis	Kurzemes Provincas muzeja Arheoloģiskā kolekcija un tās likteņi	IV cet.	referāts	7 lpp.	pabeigts
15.	J. Ciglis	Liecības par pirmo Rīgas ordeņa pili Daugavmalā pēc 1994. – 2008. gada izrakumu materiāliem	IV cet.	raksts	6 lpp.	pabeigts
16.	J. Ciglis	Liecības par pirmo Rīgas ordeņa pili Daugavmalā pēc 1994. – 2008. gada izrakumu materiāliem	IV cet.	raksts	6 lpp.	pabeigts
17.	V.Muižnieks	Tautas ticība tagadējā Latvijas teritorijā pēc 15.-17. gs rakstīto avotu un arheoloģiskā materiāla liecībām	II cet.	referāts	13 lpp.	pabeigts
18.	V.Muižnieks	14., 15. gs. ugunskaņi Kurzemē	I cet.	raksts	10 lpp.	pabeigts
19.	V.Muižnieks	Kurši senatnē	II – III cet.	kataloga daļa	15 lpp., 5 kartes	pabeigts
20.	B. Vaska	Kuršu pakavsaktas un to ornamenti		raksts	26 lpp., 8 att.	pabeigts
21.	I. Virse	Rucavas Mazkatužu kapulauka izpēte	III cet.	raksts	17 lpp.	pabeigts
22.	I. Virse	Skandināvi kuršu apdzīvotajā teritorijā	I cet.	raksts	4 lpp.	pabeigts
23.	I. Virse	Līdzeno kapulauku ar akmens riņķiem kultūra. Kuršu pirmsākumi līdz 7. gadsimtam	I cet.	raksts	8 lpp.	pabeigts
24.	I. Virse	Kuršu etnoģenēze	I cet.	raksts	9 lpp.	pabeigts
25.	I. Virse	Kapu piedevas kuršu apbedījumos 1. g.t. (2. – apm. 9./10. gs.)	I cet.	raksts	16 lpp.	pabeigts
26.	I. Virse	Mazkatužu kapulauka izpēte	I cet.	referāts	17 lpp.	pabeigts
27.	N. Grasis	Jauni C14 datējumi arheoloģiskajiem pieminekļiem Rietumlatvijā (kopā ar A. Vasku, E. Ziediņu, V. Bērziņu)	IV cet.	raksts	1 lpp.	pabeigts
28.	N. Grasis	Sārnotes kultūra: realitāte vai fantāzija	III cet.	referāts	6 lpp., 8 att.	pabeigts
29.	N. Grasis	Latviešu saknes	III cet.	muzeja avīzei	6 kartes	pabeigts
30.	N. Grasis	L. Vankinas ieguldījums Latvijas akmens laikmeta izpētē	I cet.	referāts	7 lpp., 14 att.	pabeigts

31.	A. Tomsons	Kuršu (T1 tipa) zobenu rokturu ornamenti 11.-13. gs.	I cet.	raksts	22 lpp., 5 att.	pabeigts
32.	A. Tomsons	Damascēto ieroču lietojuma iespējamais atspoguļojums latviešu tautasdziesmās	I cet.	referāts	14 lpp.	pabeigts
33.	A. Tomsons	Pārskats par arheoloģiskajiem izrakumiem Rīgas pili 2008. gadā	2009. g.	izrakumu pārskats	sastādīts saraksts par 200 senlietām	turpinās
34.	A. Tomsons	Divasmeņu zobeni lībiešu materiālajā kultūrā	2009. g. II cet.	promocijas darbs	10 lpp.	turpinās
35.	Z. Buža	Katalogs „Kurši”	I – III cet.	izstādes „Kurši – Baltijas jūras vikingi” katalogs	30 lpp.	pabeigts
36.	I. Melne	Pārskats par arheoloģiskajiem izrakumiem Veselavas viduslaiku kapsētā 2006. gadā	I cet.	pārskats	156 lpp., 270 attēli, 209 kapu plāni	pabeigts
37.	I. Melne	An insight into the bioarchaeology of the medieval inhabitants of Veselava	III cet.	raksts	1 lpp.	pabeigts
38.	I. Melne	Pārskats par arheoloģiskajiem izrakumiem Veselavas viduslaiku kapsētā 2007. gadā	IV cet.	izrakumu pārskats	176 kapu apraksti (pabeigti), senlietu saraksts 500 vienības	pabeigts
39.	I. Melne	Izrakumi Veselavas kapsētā	II cet.	referāts	7 lpp.	pabeigts
40.	I. Melne	Arheoloģiskie izrakumi Veselavas viduslaiku kapsētā	II cet.	referāts	7.lpp	pabeigts
41.	I. Pīgozne	Seno apavu valkāšana Latvijas teritorijā pēc arheoloģijas, etnogrāfijas un folkloristikas datiem	II cet.	raksts	14 lpp.	pabeigts
42.	I. Pīgozne	Latvian Folk dress	III cet.	raksts	10 lpp.	pabeigts
43.	I. Pīgozne	Vēlā dzelzs laikmeta baltu apģērbs (apģērba krāsas) mūsdienu Latvijas teritorijā arheoloģijas un folkloras skatījumā	2009. g.	promocijas darbs	55 lpp. teksts	turpinās
44.	I. Pīgozne kopā ar H. Davidson	Archaeological dress and textiles in Latvias from the 7th to 13 th centuries:research, results	II cet.	raksts	23 lpp.	pabeigts

		and reconstructions				
45.	A. Engīzere	Pārskats par arheoloģiskajiem izrakumiem Ropažu viduslaiku kapsētā	III cet.	izrakumu pārskats	sastādīts senlietu saraksts (55 priekšmeti)	turpinās
46.	A. Engīzere	Arheoloģiskie izrakumi Ropažos	III cet.	raksts	3 lpp., 6 att.	pabeigts
47.	A. Vilcāne	Bēra kolekcija Britu muzejā	III cet.	katalogs	486 senlietu apraksti angļu val. un 180 latviešu valodā	turpinās
48.	B. Vaska	Atskaite par arheoloģisko uzraudzību Horna bastionā	IV cet.	uzraudzības atskaite	32 lpp.	pabeigts
49.	B. Dumpe	Katalogs „Kurši” – keramikas apraksti	III cet.	katalogs	3 lpp.	pabeigts
50.	P. Gavars	K. Ulmaņa vadītās Latvijas Pagaidu valdības ceļš uz reālu varu (1918. gada novembris – 1919. gada jūlijs)	I cet.	referāts	10 lpp.	pabeigts
51.	G. Baumanē	Pilsēta kā sabiedrības spogulis 19. un 20. gs. mijā	II cet.	referāts	10 lpp.	pabeigts
52.	G. Baumanē	Liepājas apriņķa piejūras – Medzes, Nīcas, Pērkones un Rucavas pagastu atspoguļojums LNVM Pieminekļu valdes fotonegatīvu krājumā	II cet.	referāta publikācija	22 lpp.	pabeigts
53.	L. Grīnberga	”Par centību”: Lauksaimniecības biedrību un izstāžu medaļas no 19. gs. otrās puses līdz mūsdienām	janvāris	izstādes plāns	22 lpp.	pabeigts
54.	L. Grīnberga	Lauksaimniecības biedrības, izstādes un apbalvojumi Latvijas Republikā 19. gs. – 1940.	2009. g. beigas	katalogs	159 lpp.	turpinās
55.	K. Ducmanē, A. Ozoliņa	Latvija kā Eiropas monētniecības sastāvdaļa. Naudas atradumi (depozīti) Latvijā (1. – 20. gs.) 13. – 16. gs.	2002.g. III cet.- 2008.g. IV cet.	monogrāfija	375 lpp.	pabeigts
56.	I. Jākobsone	Skolotājs kā Latvijas Nacionālā vēstures muzeja sadarbības partneris	I – II cet.	ppt prezentācija	13 slaidi	pabeigts
57.	V. Aleksandrova	Ieskats pareizticības un vecticības vēsturē Latvijā	I – II cet.	muzejpedagoģiskā	15 lpp., ppt prezentācija 54	pabeigts



				programma	slaidi	
58.	A.Jansone, L.Grīnberga	Tev mūžam dzīvot, Latvija	oktobris	izstādes plāns	5 lpp.	pabeigts
59.	J. Apals	Āraišu arheoloģiskais muzejparks	oktobris	ceļvedis	44 lpp.	pabeigts
60.	J. Apals	Āraišu arheoloģiskais muzejparks	marts	ekskursijas vadišanas teksts	8 lpp.	pabeigts
61.	J. Apals	Āraišu arheoloģiskā muzejparks vēsture un attīstība	marts	ppt prezentācija	20 slaidi	pabeigts
62.	J. Apals	Āraišu arheoloģiskā muzejparks pieminekļi, arheoloģiskie atradumi un eksponāti	2009. g. maijs	ekspozīcijas ceļvedis	47 lpp.	turpinās
63.	A.Vilka	Āraišu arheoloģiskā muzejparks attīstības konceptijas priekšlikumi	I cet.	attīstības konceptija	8 lpp.	pabeigts
64.	I.Žeiere	Tekstilmateriāli akmens un seno metālu periodā	IV cet.	ziņojums	8 lpp.	pabeigts
65.	I.Žeiere	Tekstilmateriāli kuršu apbedījumos	I cet.	raksts	6 lpp.	pabeigts
66.	I.Žeiere	Overview of Prehistoric Textile Finds in Latvia	IV cet.	raksts	8 lpp.	pabeigts
67.	A.Jansone, I.Robežniece I.Zeibārte	Latvijas Republikai - 90	septembr is	izstādes plāns	14 lpp.	pabeigts
68.	A.Jansone, I.Robežniece I.Zeibārte	Valsts kancelejai - 90	septembr is	izstādes plāns	6 lpp.	pabeigts
69.	A.Jansone, I.Robežniece I.Zeibārte	Fotogalerijas „Latvijai – 90”	I – IV cet.	izstādes plāns	44 lpp.	pabeigts
70.	G. Baumanē, A. Burbicka, Z. Buža, J. Ciglis, I. Jākobsone, R. Kaniņš, A. Radiņš, I. Zeibārte, I. Žeiere	Latviešu saknes	oktobris	mācību līdzeklis	12 lpp. A3	pabeigts
71.	I.Ziņģīte	Latviešu tradicionālā tērpa jostas	I cet.	izstādes plāns	4 lpp.	pabeigts
72.	I.Ziņģīte	Liecības par kultūru paralēlēm Dienvidkurzemes tautastērpos	II cet.	raksts	7 lpp.	pabeigts
73.	S.Stinkule	Latvijas Nacionālā vēstures muzeja rokkrakstu, zīmējumu,	II cet.	raksts	15 lpp.	pabeigts

		fotoattēlu un dokumentu kolekcijas par Dundagas pagastu				
74.	I.Heinola	Ekspedīcija Liepājas rajona Rucavas pagastā. 2007. gada 10.-17. jūnijs	maijs	pārskats	15 lpp.	pabeigts
75.	I.Heinola	Kurzemes piekrastes cimdu raksti un kultūrvēsturisko procesu izzināšanas iespējas	III cet.	raksts	18 lpp.	pabeigts
76.	A. Meinarte	Kurzemes un Vidzemes viduslaiku pils un pilsdrupas 18. gadsimta beigu un 19. gadsimta 1. puses tēlotājas mākslas mantojumā	I cet.	referāts	14 lpp.	pabeigts
77.	A. Meinarte	Die Ansichten der Stadt Riga im 17. und 18. Jahrhundert	I cet.	referāts	7 lpp., ppt prezentācija	pabeigts
78.	A. Meinarte	Zeme un ļaudis 19. gadsimta mākslinieku skatījumā	II cet.	referāts	7 lpp., ppt prezentācija	pabeigts
79.	A. Meinarte	Klasicisma un romantisma mijiedarbība Latvijas ainavas atspoguļojumā 19. gadsimta 1. pusē	IV cet.	referāts	7 lpp., ppt prezentācija	pabeigts
80.	A.Radiņš	Lettlands viele Völker. Archäologie der Eisenzeit von Christi Geburt bis zum Jahr 1200	I – II cet.	raksts katalogam	80 lpp.	pabeigts
81.	A.Radiņš	Āraišu arheoloģiskā muzejparka attīstības virzieni	I cet.	ppt prezentācija	22 slaidi	pabeigts
82.	A.Radiņš	Baltu arheoloģijas pētniecības kopprojekts	IV cet.	projekta apraksts	3 lpp.	pabeigts
83.	A.Radiņš	Daugmales ceļš un Daugmale	I cet.	raksts	19 lpp.	pabeigts
84.	A.Radiņš	90 Latvijas gadi	II cet.	priekšvārds grāmatai	2 lpp.	pabeigts
85.	A.Radiņš	Muzeji – Nacionālā krājuma veidotāji	II cet.	referāts	7 lpp.	pabeigts
86.	A.Radiņš	Tautas lietišķā māksla Latvijā	III cet.	priekšvārds rakstu krājumam	1 lpp.	pabeigts
87.	A.Radiņš	Muzejs un arheoloģija	I cet.	referāts	6 lpp.	pabeigts
88.	A.Radiņš	Daugmale	I cet.	raksts	8 lpp.	pabeigts
89.	A.Radiņš	Kurši senatnē	I cet.	priekšvārds rakstu krājumam	1 lpp.	pabeigts
90.	A.Radiņš	Rakstītās ziņas par	I cet.	raksts	5 lpp.	pabeigts

		kuršiem				
91.	A.Radiņš	Kuršu dzīvesvietas 1. – 16. gadsimtā	I cet.	raksts	5 lpp.	pabeigts
92.	A.Radiņš	Kuršu saimniecība	I cet.	raksts	7 lpp.	pabeigts
93.	A.Radiņš	Kuršu vikingi. Militārā taktika	I cet.	raksts	6 lpp.	pabeigts
94.	A.Radiņš	Kuršu zemes	I cet.	raksts	4 lpp.	pabeigts
95.	A.Radiņš	Kuršu zemju iekarošana 13. gadsimtā	I cet.	raksts	6 lpp.	pabeigts
96.	A.Radiņš	Kurši starp Lietuvu un Livoniju	I cet.	raksts	4 lpp.	pabeigts
97.	T. Ķikuts	Pasu vēsture Latvijā	IV cet.	raksts	3 lpp.	pabeigts

## Publicētie pētnieciskie darbi

### Raksti

Nr.	Autors	Raksta nosaukums	Izdevums, kurā raksts publicēts
1.	J. Ciglis	Kuršiem veltīta starptautiska zinātniska konference Latvijas Nacionālajā vēstures muzejā	LZA Vēstis. 2008. Nr. 2.
2.	J. Ciglis	„Szwedzki szaniec” w Salaspils a bitwa pod Kircholmem	Z otchłani wieków. Rocznik 62/ Nr.1-4 / 2007 (iznāca 2008. gadā)
3.	J. Ciglis	Latviešu izveidošanās	Latviešu saknes. Rīga, 2008
4.	J. Ciglis	Priekšvārds krājumam	Pētījumi kuršu senatnē. Rakstu krājums. LNVM Zinātniskie raksti nr. 14. Arheoloģija. - Rīga, 2008., 7. – 8. lpp.
5.	N. Grasis	6 Latvijas maztautu apdzīvoto teritoriju kartes	Latviešu saknes. Rīga, 2008
6.	I. Pīgozne	Seno apavu valkāšana Latvijas teritorijā pēc arheoloģijas, etnogrāfijas un folkloristikas datiem	LU Raksti. Arheoloģija. Rīga, 2008
7.	I. Pīgozne kopā ar H. Davidson	Archaeological dress and textiles in Latvias from the 7th to 13 th centuries:research, results and reconstructions	Medieval Clothing and Textiles. 2008
8.	I. Ziņģīte	Tautas lietišķā māksla Latvijas Nacionālā vēstures muzeja krājumā	LNVM Zinātniskie raksti Nr. 15. Rīga, 2008
9.	A. Radiņš, V. Muižnieks, I. Virse, J.Asaris, I. Žeiere	Kurši senatnē	Kurši senatnē. Rīga, 2008., 159 lpp.
10.	V. Muižnieks	Die Brandgräber des 14.,15. Jh. In Kurland.	Archaeologica Lituana, – Bd. 9. - Vilnius, 2008. – 84. – 108. lpp.
11.	J. Ciglis	Die kulturelle Rolle der Hügelgräber mit Steinkreis in der Genesis der Flachgräberfeld von Letgaller	Archaeologica Lituana, – Bd. 9. - Vilnius, 2008. – 16. – 24. lpp.
12.	A. Tomsons	Kuršu (T1 tipa) zobenu rokturu ornaments 11. - 13. gs.	Pētījumi kuršu senatnē. Rakstu krājums. LNVM Zinātniskie raksti nr. 14. Arheoloģija. - Rīga, 2008., 85. – 104. lpp.

13.	V. Muižnieks	14., 15. gs. ugunskaņi Kurzemē	Pētījumi kuršu senatnē. Rakstu krājums. LNVM Zinātniskie raksti nr. 14. Arheoloģija. - Rīga, 2008., 35. – 56. lpp.
14.	I. Virse	Rucavas Mazkatužu kapulauka izpēte: vēsture	Pētījumi kuršu senatnē. Rakstu krājums. LNVM Zinātniskie raksti nr. 14. Arheoloģija. - Rīga, 2008., 9. – 20. lpp.
15.	B. Vaska	Kuršu pakavsaktas un to ornamenti	Pētījumi kuršu senatnē. Rakstu krājums. LNVM Zinātniskie raksti nr. 14. Arheoloģija- Rīga, 2008., 105. – 128. lpp.
16.	I. Žeiere	Par Tiras purva depoziāta tekstilmateriāliem	Pētījumi kuršu senatnē. Rakstu krājums. LNVM Zinātniskie raksti nr. 14. Arheoloģija- Rīga, 2008., 129. – 138. lpp.
17.	A. Radiņš	Daugmale	Archaeologica Lituana. – Bd. 9. - Vilnius, 2008. – 57. – 65. lpp.
18.	I. Melne	Arheoloģiskie izrakumi Veselavas viduslaiku kapsētā	Arheologu pētījumi Latvijā 2006. un 2007. gadā. – R., 2008. – 164. - 170. lpp.
19.	I. Heinola	Kurzemes piekrastes cimdu raksti un kultūrvēsturisko sakaru izziņāšanas iespējas	Kultūrvēstures avoti un Latvijas piekraste. Letonikas otrais kongress. Rīga: LZA Vēstis, 2008, 378 lpp.
20.	S. Stinkule	Latvijas Nacionālā vēstures muzeja rokrakstu, zīmējumu, fotoattēlu un dokumentu kolekcijas par Dundagas pagastu	Kultūrvēstures avoti un Latvijas piekraste. Letonikas otrais kongress. Rīga: LZA Vēstis, 2008, 378 lpp.
21.	I. Ziņģīte	Liecības par kultūru paralēlēm Dienvidkurzemes tautastēpos	Kultūrvēstures avoti un Latvijas piekraste. Letonikas otrais kongress. Rīga: LZA Vēstis, 2008, 378 lpp.
22.	G. Baumanē	Liepājas apriņķa piejūras – Medzes, Nīcas, Pērkones un Rucavas pagastu atspoguļojums LNVM Pieminekļu valdes fotonegatīvu krājumā	Kultūrvēstures avoti un Latvijas piekraste. Letonikas otrais kongress. Rīga: LZA Vēstis, 2008, 378 lpp.

#### Monogrāfijas

Nr.	Autors/sastādītājs	Monogrāfijas nosaukums	Monogrāfijas apjoms (autorlokšņu skaits)
1.	I. Žeiere	Arheoloģiskās liecības par apģērbu Latvijā 13. - 18. gadsimtā	6 autorlokšnes, 115 attēli
2.	Sast. A. Radiņš	Kurši senatnē	6,1 autorlokšne, 68 attēli
3.	Sast. V. Muižnieks	Pētījumi kuršu senatnē. Rakstu krājums. LNVM Zinātniskie raksti nr. 14. Arheoloģija	14,5 autorlokšnes, 63 attēli
4.	Sast. I. Ziņģīte	Tautas lietišķā māksla Latvijā. Šodien. Pieredze. Rītdiena. Latvijas Nacionālā vēstures muzeja raksti Nr. 15	10,4 autorlokšnes, 180 attēli

#### Katalogi

	Autors/sastādītājs	Kataloga nosaukums	Kataloga saturs (kolekcija/izstāde/
--	--------------------	--------------------	-------------------------------------

			ekspozīcija, tās nosaukums)
1.	Teksts A. Radiņš. Kataloga daļa J. Ciglis, F. Hilbergs. Izstādes konceptija A. Radiņš, J. Ciglis, F. Hilbergs	Letlands viele Völker. Archäologie der Eisenzeit von Christi Geburt bis zum Jahr 1200	LNVM izstādes "Latvijas daudzās maztautas. Dzelzs laikmeta arheoloģija" katalogs Brandenburgas arheoloģiskajā zemes muzejā un Šlēzvigas-Holšteinas zemes muzejā, Vācijā
2.	K. Ducmane	Geld in Lettland. Geschichte und Gegenwart	LNVM izstādes "Nauda Latvijā: vēsture un mūsdienas" katalogs Bode muzejā Berlīnē, Vācijā

Pielikums Nr. 5

### Konferences

#### Muzeja konferences

Nr.	Konferences mērogs un tēma	Norises laiks	Norises vieta	Dalībnieku skaits
1.	Starptautiska konference „Kurši senatnē”	07.- 08.02.	LNVM	160
2.	Lūcijai Vankinai – 100	02.04.	LNVM	70
3.	LNVM zinātniskie lasījumi	07.05.	LNVM	58
4.	Starptautiska konference “Nīderlandes – Baltijas sakari vēsturiskā perspektīvā”	24. - 25.04.	LNVM	130
5.	Starptautiska konference “Arheoloģiskie muzeju parki Eiropā”	25. – 27.09.	LNVM, Āraišu arheoloģiskais muzejparks	17

#### Muzeja darbinieku piedalīšanās konferencēs

Nr.	Konferences dalībnieks(i)	Konferences mērogs un nosaukums/tēma	Nolasītā referāta vai iesniegtā ziņojuma nosaukums/tēma	Norises laiks	Norises vieta
1.	I. Žeiere	Kurši senatnē	Tīras purva tekstiltradumi	07.02.	LNVM
2.	I. Virse	Kurši senatnē	Rucavas Mazkatužu kapulauka izpēte	07.02.	LNVM
3.	V.Muižnieks	Kurši senatnē	14.-15.gadsimta ugunskaņi Kurzemē	07.02.	LNVM
4.	B. Vaska	Kurši senatnē	Kuršu pakavsaktu ornamenti	08.02.	LNVM
5.	A. Tomsons	Kurši senatnē	T 1 tipa zobenu šķēršu ornamenti	08.02.	LNVM
6.	K. Ducmane	Latvijas Bankas 15 gadu jubilejas pasākums	Sava nauda savā Latvijas Bankā	05.03.	Latvijas Banka
7.	A. Radiņš	MVP konference	Muzeji – Nacionālā krājuma veidotāji	09.04.	Rundāles pils muzejs
8.	A. Radiņš	Lūcijai Vankinai -100	Muzejs un arheoloģija	02.04.	LNVM
9.	N. Grasis	Daba un cilvēks Sārnatē	Sārnates kultūra: fantāzija vai realitāte	15. 10.	Latvijas Dabas muzejs
10.	N. Grasis	Lūcijai Vankinai -100	Lūcijas Vankinas ieguldījums Latvijas akmens laikmeta izpētē	02.04.	LNVM
11.	V.Muižnieks	Arheoloģija un folkloras Limbažu novadā	2005. gada izrakumos atklātais Limbažu pilsētas aizsargmūris	15.09.	Limbažu muzejs
12.	V.Muižnieks	Reliģiskie un konfesionālie procesi Baltijā vēlaajos	Tautas ticība tagadējā Latvijas teritorijā pēc 15.-17. gs. rakstīto avotu un arheoloģiskā materiāla	03.04.	LU, LMA

		viduslaikos un agrajos jaunajos laikos	liecībām		
13.	I. Melne	LNVM zinātniskie lasījumi	Arheoloģiskie izrakumi Veselavas viduslaiku kapsētā	07.05.	LNVM
14.	I. Melne	Arheologu zinātniskās atskaites sesija	Izrakumi Veselavas viduslaiku kapsētā	18.04.	LU LVI
15.	K. Ducmane	Izstādes atklāšana Bode muzejā Berlīnē	Nauda Latvijā: vēsture un mūsdienas	24.04.	Bode muzejs
16.	K. Ducmane	Nīderlandes – Baltijas sakari vēsturiskā perspektīvā	Nīderlandes monētas no Latvijas atrastajiem depoziem	25.04.	LNVM
17.	A. Meinarte	Nīderlandes – Baltijas sakari vēsturiskā perspektīvā	Die Ansichten der Stadt Riga im 17. und 18. Jahrhundert	25.04.	LNVM
18.	A. Meinarte	LNVM zinātniskie lasījumi	Zeme un ļaudis 19. gadsimta mākslinieku skatījumā	07.05.	LNVM
19.	A. Meinarte	16. Borisa Vipera piemiņas lasījumi: Ainava. Telpa. Motīvi: daba Latvijas mākslā un arhitektūrā	Klasicisma un romantisma mijiedarbība Latvijas ainavas atspoguļojumā 19. gadsimta 1. pusē	30.10.	LMA MVI
20.	A. Meinarte	Vēstures un kultūras vēstures skolotāju seminārs	Kurzemes un Vidzemes viduslaiku pils un pilsdrupas 18. gadsimta beigu un 19. gadsimta 1. puses tēlotājas mākslas mantojumā	03.05.	LNVM
21.	G. Baumanne	LNVM zinātniskie lasījumi	Pilsēta kā sabiedrības spogulis 19. un 20. gs. mijā	07.05.	LNVM
22.	G. Baumanne	Vēstures un kultūras vēstures skolotāju seminārs	Pilsēta kā sabiedrības spogulis 19. / 20. gs. mijā	03.05.	LNVM
23.	J. Ciglis	LNVM zinātniskie lasījumi	Atklājumi Rīgas pils arheoloģiskajos izrakumos	07.05.	LNVM
24.	J. Ciglis	LNVM zinātniskie lasījumi	Latvijā laikā ap Kristus dzimšanu	07.05.	LNVM
25.	B. Vaska	LNVM zinātniskie lasījumi	Latgaļu vīriešu aproču ornamenti vēlajā dzelzs laikmetā	07.05.	LNVM
26.	A. Tomsons	LNVM zinātniskie lasījumi	Divasmeņu zobens latgaļu bruņojumā 9.-13. gs.	07.05.	LNVM
27.	I. Heinola	LNVM zinātniskie lasījumi	Etnogrāfisko materiālu dokumentēšanas ekspedīcija Rucavā. 2007. gada 10.-17. jūnijs. Ekspedīcijas iecere, norise, rezultāti	07.05.	LNVM
28.	I. Ziņģīte	LNVM zinātniskie lasījumi	Etnogrāfisko materiālu dokumentēšanas ekspedīcija Rucavā. 2007. gada 10.-17. jūnijs. Ekspedīcijā iegūtā materiāla izvērtējums	07.05.	LNVM
29.	L. Grīnberga	Kurzemes provinces	Kurzemes medaļas Latvijas	19.12.	JMVM

		muzejam – 190	Nacionālā vēstures muzeja kolekcijā		
30.	L.Grīnberga	LNVM zinātniskie lasījumi	Manufaktūru, rūpniecības un citu specifisku izstāžu medaļas Krievijā 19. gadsimtā	07.05.	LNVM
31.	A. Ozoliņa	LNVM zinātniskie lasījumi	Monētu kalšana Pārdaugavas hercogistē (1572 – 1573) un to atradumi Latvijas teritorijā	07.05.	LNVM
32.	P. Gavars	LNVM zinātniskie lasījumi	K. Ulmaņa vadītās Latvijas Pagaidu valdības ceļš uz reālu varu (1918. XI – 1919. VII)	07.05.	LNVM
33.	I. Tuņa	8. Baltijas valstu restauratoru triennāle	Stenda referāts „20. gs. glezniecības materiālu izpēte”	07. 05.	Tallina
34.	J. Lībiete, I. Tiltiņa	8. Baltijas valstu restauratoru triennāle	Stenda referāts „Rīgas pilsviduslaiku keramikas restaurācija”	07. 05.	Tallina
35.	I. Žeiere	NESAT simpozījs	Zirgu astru pielietojums 12.–13. gs. sieviešu galvassegās	13. 05.	Kopenhāģena
36.	I. Žeiere	Tautas apģērbs un mode	Seno tērpu liecības Madonas novada arheoloģijas pieminekļos	24. 05.	Madonas NM
37.	I. Pīgozne	Tautas apģērbs un mode	Par krāsām un to prestižu senajā apģērbā pēc arheoloģijas, etnogrāfijas un folkloristikas datiem	24.05.	Madonas NM
38.	I. Bulle	Formas tērps kā vēstījums	Skolēnu formas Latvijā 19. gs. beigās – 20. gs. sākumā	27.11.	LKM
39.	I. Jākobsone	Skola un muzejs: teorija un prakse	Skolotājs kā LNVM sadarbības partneris	05.12.	JMVM

Pielikums Nr. 6

### Ekspozīciju un izstāžu darbs

#### Pārskata periodā eksponētās un atklātās izstādes muzejā

Nr.	Izstādes nosaukums	Laiks	Finansētājs
1.	”Par centību”: Lauksaimniecības biedrību un izstāžu medaļas no 19. gs. otrās puses līdz mūsdienām	18.01. - 27.11.	LNVM
2.	Igaunijas nauda no markas līdz eiro	09.06. – 19.08.	LNVM, Igaunijas Banka
3.	Raugoties modernajā pasaulē: Japānas fotogrāfija no 1970. gadiem līdz mūsdienām	03.09. – 28.09.	LNVM, Japānas vēstniecība
4.	Latvijas Republikai - 90	atkl. 22.10.	LNVM, LR 90. gadadienas pasākumu plāna finansējums
5.	Uz Latvijas deviņdesmitgades jubilejas svinībām atskatoties	atkl. 17.12.	LNVM, Latvijas Republikas proklamēšanas 90.gadadienas svētku organizēšanas birojs

#### Iepriekšējos gados atklātās izstādes

Nr.	Izstādes nosaukums	Laiks	Finansētājs
-----	--------------------	-------	-------------

1.	Laiks Tradīcija Jaunrade. Tautas lietišķā māksla Latvijā no 20. gs vidus līdz mūsdienām.	Līdz 24.08.	LNVM, VKKF
2.	Pastāvīgā izstāde „Sakrālā māksla”	01.01.-31.12.	LNVM
3.	Pastāvīgā izstāde „Muzeja skolas klase”	01.01.-31.12.	LNVM

#### Ekspresizstādes

Nr.	Izstādes nosaukums	Laiks	Apmeklētāju skaits	Finansētājs
1.	Arheoloģiskie izrakumi Rīgas pilī	17.05.	35	LNVM
2.	Arheoloģiskie izrakumi Rīgas pilī	20.06.	42	LNVM
3.	Lāčplēša Kara ordenis	11.06.	Nav uzskaites	LNVM

#### Ceļojošās izstādes

Nr.	Izstādes nosaukums	Laiks	Vieta	Apmeklētāju skaits	Finansētājs
1.	Latvija: valsts, tauta, zeme	14.04. - 08.05.	Rīgas Centrālā bibliotēka – Pieaugušo literatūras nodaļa	9592	Rīgas Centrālā bibliotēka
2.	Latvija: valsts, tauta, zeme	09.05. – 02.07.	Rīgas Centrālā bibliotēka – Ķengaraga filiālbibliotēka	4255	Rīgas Centrālā bibliotēka
3.	Francim Balodim - 125	15.05. – 02.07.	Rīgas Centrālā bibliotēka – Pieaugušo literatūras nodaļa	9750	Rīgas Centrālā bibliotēka
4.	Latvija: valsts, tauta, zeme	14.04. - 08.05.	Rīgas Centrālā bibliotēka – Pieaugušo literatūras nodaļa	4670	Rīgas Centrālā bibliotēka
5.	Latvija: valsts, tauta, zeme	09.05. – 02.07.	Rīgas Centrālā bibliotēka – Ķengaraga filiālbibliotēka	3420	Rīgas Centrālā bibliotēka
6.	Francim Balodim - 125	15.05. – 02.07.	Rīgas Centrālā bibliotēka – Pieaugušo literatūras nodaļa	4770	Rīgas Centrālā bibliotēka
7.	Latvija: valsts, tauta, zeme	17.06. – 17.07.	Rīgas Centrālā bibliotēka – filiālbibliotēka „Vidzeme”	450	Rīgas Centrālā bibliotēka
8.	Francim Balodim - 125	17.06. – 16.07.	Rīgas Centrālā bibliotēka – filiālbibliotēka „Rēzna”	350	Rīgas Centrālā bibliotēka
9.	Francim Balodim - 125	17.07. – 15.08.	Rīgas Centrālā bibliotēka – filiālbibliotēka „Avots”	1050	Rīgas Centrālā bibliotēka
10.	Francim Balodim - 125	18.08. – 15.09.	Rīgas Centrālā bibliotēka – Ķengaraga filiālbibliotēka	835	Rīgas Centrālā bibliotēka
11.	Baltijas brīvības ceļš. 1987 - 1991	01.09. – 01.10.	Rīgas Centrālā bibliotēka – Pļavnieku filiālbibliotēka	715	Rīgas Centrālā bibliotēka



12.	Baltijas brīvības ceļš. 1987 - 1991	02.10. – 03.11.	Rīgas Centrālā bibliotēka – filiālbibliotēka „Vidzeme”	920	Rīgas Centrālā bibliotēka
13.	Baltijas brīvības ceļš. 1987 - 1991	10.11. – 21.11.	Rīgas 37. vidusskola	250	Rīgas 37. vidusskola
14.	Francim Balodim - 125	17.11. - 01.12	Rīgas komercģimnāzija	340	Rīgas komercģimnāzija
15.	Baltijas brīvības ceļš. 1987 - 1991	26.11. – 08.12	Ventspils 6. vidusskola	715	Ventspils 6. vidusskola
16.	Baltijas brīvības ceļš. 1987 - 1991	16.12. – 12.01.	Rīgas 99. vidusskola	300	Rīgas 99. vidusskola
17.	Latvija: valsts, tauta, zeme, papildināta ar 24 lielformāta fotogrāfijām	atkl. 15.10.	Lietuvas Nacionālais muzejs	nav uzskaites	Lietuvas Nacionālais muzejs

#### Pārskata periodā atklātās izstādes ārpus muzeja

Nr.	Izstādes nosaukums	Laiks	Norises vieta	Finansētājs
1.	Nauda Latvijā: vēsture un mūsdienas	09.04. – 30.11.	Bode Museum, Berlīne	LNVM, Parex banka
2.	Latviešu tradicionālā tērpa jostas	30.04. - 04.11.	LR Saeima	LR Saeima, LNVM
3.	Valsts kancelejai – 90	atkl. 19.09.	LR Valsts kanceleja	LR Valsts kanceleja, LNVM
4.	Tev mūžam dzīvot, Latvija	atkl. 05.11.	LR Saeima	LR Saeima, LNVM
5.	Kurši – Baltijas jūras vikingi	atkl. 18.11.	Lietuvas Nacionālais muzejs, Viļņa	LNVM, Ārlietu ministrija, Lietuvas Nacionālais muzejs
6.	Latvijas daudzās maztautas. Dzelzs laikmeta arheoloģija	atkl. 11.12.	Brandenburgas arheoloģiskais zemes muzejs	LNVM, Ārlietu ministrija, Brandenburgas arheoloģiskais zemes muzejs

#### Iepriekšējos gados atklātās izstādes ārpus muzeja

Nr.	Izstādes nosaukums	Laiks	Apmeklētāju skaits	Finansētājs
1.	Nauda Latvijā: vēsture un mūsdienas	15.11.07. - 09.02.08.	Igaunijas Bankas muzejs Tallinā	Igaunijas Banka, LNVM
2.	Simboli un relikvijas	16.11.07. - 04.05.08.	LR Saeima	LR Saeima, LNVM

#### Virtuālās izstādes

Nr.	Izstādes nosaukums	Laiks	Vieta	Apmeklētāju skaits
1.	Bermontiāde	Publicēta 09.11.2007	Portāls V-Diena	6678
2.	Valsts svētki un simboli	Publicēta 16.11.2007	Portāls V-Diena	5364
3.	Ziemas prieki	Publicēta 21.12.2007	Portāls V-Diena	3053
4.	Jaunā Latvija (1920 - 1929)	Publicēta 25.01.	Portāls V-Diena	4025

5.	Latvija uzplaukst (1930 - 1939)	Publicēta 22.02.	Portāls V-Diena	7361
6.	Okupētā Latvija (1940 - 1949)	Publicēta 25.03.	Portāls V-Diena	10266
7.	Kolhozu Latvija (1950 – 1959)	Publicēta 26.04.	Portāls V-Diena	14343
8.	Padomju Latvija. (1960 – 1969)	Publicēta 31.05.	Portāls V-Diena	7919
9.	Jāņi Latvijā	Publicēta 20.06.	Portāls V-Diena	12730
10.	Stagnācija Latvijā (1970-1979)	Publicēta 26.07.	Portāls V-Diena	16631
11.	Attīstība un saimnieciskā krīze Latvijā (1980 - 1988)	Publicēta 01.09.	Portāls V-Diena	10797
12.	Latvijas Trešā atmoda (1987 - 1991)	Publicēta 30.09.	Portāls V-Diena	10163
13.	Latvija 1991. - 1999.	Publicēta 03.11.	Portāls V-Diena	3704
14.	Latvija 2000. – 2008.	Publicēta 12.12.	Portāls V-Diena	1185
15.	90 Latvijas gadi (LR valsts pieņemšanā)	24.10.	Amsterdamā LR vēstniecība Nīderlandē	Nav uzskaites
16.	90 Latvijas gadi (pirms G. Mālera 8. simfonijas atskaņojuma)	17.11.	Arēna „Rīga”	~12000

Pārskata periodā pilnveidotās (saturiski, mākslinieciski, informatīvi) ekspozīcijas

Nr.	Ekspozīcijas nosaukums	Pilnveidojuma raksturs
1.	Ekspozīcijas daļas „Muiža un muižnieki 18. gs. sākums – 19. gs. beigas” jūgendstila zāles interjers	Ievietots meitenes manekens ar kleitas atdarinājumu, zāles centrā ievietots galds un seši krēsli, nomainot iepriekš eksponētos galdu un krēslus
2.	Āraišu arheoloģiskais muzejparks	Veikts pamatklāsta un 102. un 104. mājas, apkārtes, aizsargejas, aizsargsētu un uzejas remonts
3.	Āraišu arheoloģiskais muzejparks	Izveidots jauns informatīvais stends, norādes
4.	Pastāvīgā izstāde „Muzeja klase”	Papildināta ar virtuālo prezentāciju „Izglītības vēsture Latvijā”

Pielikums Nr. 7

**Valsts budžeta finansējums un tā izlietojums (latos)**

Nr. p.k.	Finanšu līdzekļi	Iepriekšējā gadā (faktiskā izpilde)	Pārskata gadā	
			apstiprināts likumā	faktiskā izpilde
1.	Finanšu resursi izdevumu segšanai (kopā)	1069428	1220220	1210226
1.1.	dotācijas	956485	1120220	1120220
1.2.	maksas pakalpojumi un citi pašu ieņēmumi	112943	100000	90006
1.3.	ārvalstu finanšu palīdzība			
2.	Izdevumi (kopā)	1093341	1220220	1211436
2.1.	uzturēšanas izdevumi (kopā)	1064602	1197220	1180423

2.1.1.	subsīdijas un dotācijas, tai skaitā iemaksas starptautiskajās organizācijās	49,2	41	41
2.1.2.	pārējie uzturēšanas izdevumi	197706	207234	236018
2.2.	izdevumi kapitālieguldījumiem	28739	23000	31013

#### Maksas pakalpojumi un to izcenojums (latos)

Nr.p.k.	Maksas pakalpojumi un citi pašu ieņēmumi	Izcenojums	Faktiskie ieņēmumi
1.	Biļešu un prospektu pārdošana		21237
2.	Citi maksas pakalpojumi		68769
<b>Kopā</b>			<b>90006</b>

#### Valsts kultūrkapitāla fonda finansēto projektu līdzekļi (latos)

Nr.p.k.		Summa
<b>1.</b>	Saņemts (kopā)	31990
<b>2.</b>	Izlietots (kopā)	12315
<b>2.1.</b>	Uzturēšanas izdevumi	12315
<b>2.2.</b>	Izdevumi kapitālieguldījumiem	-
<b>2.1.1.</b>	Algu izmaksas	-
<b>2.1.2.</b>	Komandējumi	-

#### Saņemto ziedojumu un dāvinājumu izlietojums (latos)

Nr.p.k.		
1.	<b>Saņemts (kopā):</b>	28744
2.	<b>Izlietots (kopā):</b>	27127
2.1.	finansētie pasākumi (kopā):	27127
2.1.1.	algu izmaksas	5780
2.1.2.	Komandējumi	621
2.1.3.	pamatlīdzekļu iegāde	
2.1.4.	uzturēšanas izdevumi	20726

Pielikums Nr. 8

#### Komunikācija ar sabiedrību

##### Lekcijas

Nr.	Lektors	Lekcijas tēma	Klausītāju skaits	Auditorijas sastāvs
1.	A. Meinarte	Rīga Napoleona karagājiena laikā	22	Vēstures skolotāji
2.	J. Ciglis	Latviešu etnoģenēze	50	vēstures skolotāji
3.	V.Muižnieks	14.-18. gs. apbedīšanas tradīcijas Latvijā	35	Vēstures skolotāji
4.	V.Muižnieks	2005. gada izrakumos atklātais Limbažu pilsētas aizsargmūris	20	Konference „Arheoloģija un folklorā Limbažu”

				novadā”
5.	B. Dumpe	Neolīta keramika	3	Mākslas akadēmijas studenti
6.	B. Dumpe	Senākā keramika Latvijā, ar tekstilijām saistītie keramikas materiāli	7	Mākslas akadēmijas studenti
7.	B. Dumpe	Akmens laikmeta keramika	8	LMA studenti
8.	B. Dumpe	Neolīta keramika	10	Rīgas Dizaina vidusskola
9.	B. Vaska	Ornaments sieviešu tradicionālajā tērpā no dzelzs laikmeta līdz 20. gadsimtam	66	Vēstures skolotāji
10.	A.Tomsons	Eksperimentālā arheoloģija un vēstures rekonstrukcija pasaulē un Latvijā	21	Studentu korp. Daugaviete un a/v Austrums biedriem
11.	A.Tomsons	Rīgas pils arheoloģiskie izrakumi	66	Vēstures skolotāji
12.	A.Tomsons	Damascēto ieroču lietojuma iespējama atspoguļojums latviešu tautasdziesmās	130	LU studenti, pasniedzēji, arheologi
13.	A.Tomsons	Karošanas īpatnību atspoguļojums Vartberges Hermaņa hronikā	26	Biedrība „Senzeme”, studenti
14.	A.Tomsons	Eksperimenta nozīme arheoloģijā	22	Biedrība „Senzeme”, studenti
15.	A.Tomsons	Eksperimentālā arheoloģija	23	Biedrība „Senzeme”, studenti
16.	A.Tomsons	Ieskats zemgaļu bruņojumā un 13. gadsimta cīņās pēc Tērvetes arheoloģiskā kompleksa materiāliem	42	Studentu korporācija „Tērvetija”
17.	I. Ziņģīte	Lībiešu tradicionālais apģērbs.	6	Lībiešu valodas apmācības grupas klausītāji
18.	I. Ziņģīte	Apģērba attīstība Latvijā	16	Skolēni
19.	I. Ziņģīte	Ikdienas apģērbs Rietumvidzemē 19. gadsimtā	10	TLMS „Dzilna” dalībnieces (Limbaži)
20.	I. Bulle	Latviešu skolu mācību grāmatas 19. gs.	53	Studenti
21.	I. Bulle	Izglītības vēsture Latvijā. 13. gs.–1999.g.	12	Studenti
22.	L.Grīnberga	Latvijas Republikas apbalvojumi	15	Rīgas Latviešu biedrības zin. lektorija klausītāji
23.	S. Gaismaņa	Metālu restaurācijas metožu izvēle	110	Restaurācijas studenti, restauratori, krājumu glabātāji
24.	I. Žeiere	Arheoloģiskās tekstilijas	8	LMA studenti

25.	I. Žeiere	Arheoloģiskie tekstilatrādumi Latvijā	7	LMA Tekstilmākslas nodaļas studenti
26.	S. Titāne	Kā tapa Latvijas Valsts	63	Skolēni
27.	S. Titāne	Kā tapa Latvijas Valsts	41	Skolēni
28.	S. Titāne	Kā tapa Latvijas Valsts	14	Skolēni, skolotāji, pieaugušie
29.	S. Titāne	Kā tapa Latvijas Valsts	30	Skolēni, skolotāji, pieaugušie
30.	S. Titāne	Kā tapa Latvijas Valsts	42	Skolēni, skolotāji, pieaugušie
31.	Z.Kronberga	Kā tapa Latvijas Valsts	42	Skolēni, skolotāji, pieaugušie
32.	A. Burbicka	Kā tapa Latvijas Valsts	25	Skolēni, skolotāji, pieaugušie
33.	A. Burbicka	Kā tapa Latvijas Valsts	24	Skolēni, skolotāji, pieaugušie
34.	V. Aleksand- rova	Kā tapa Latvijas Valsts	25	Skolēni, skolotāji, pieaugušie
35.	V. Aleksand- rova	Kā tapa Latvijas Valsts	52	Skolēni, skolotāji, pieaugušie
36.	V. Aleksand- rova	Kā tapa Latvijas Valsts	23	Skolēni, skolotāji, pieaugušie
37.	I. Bulle	Latviešu skolu mācību grāmatas	35	LU PPF studenti
38.	I. Bulle	Skolu vēsture Latvijā	12	P. Stradiņa Universitātes studenti
39.	J. Apals	Būvkoku konservācija un degradācija Āraišu ezerpils rekonstrukcijā	85	Eiropas arheoloģisko brīvdabas muzeju darbinieki, seno amatu pratēji
40.	A.Vilka	Seminārs „Iemaņu apmācība” Latvija’2008. gada septembrī: mērķi programma, rezultāti	52	8 Eiropas brīvdabas arheoloģisko muzeju darbinieki
41.	A.Vilka	Multikulturālu muzeju tīkla izveide Vidzemē: projektu darba pieredze	30	Vidzemes pašvaldību kultūras darbinieki

#### Tematiskie (muzejiskie) pasākumi

Nr.	Pasākuma nosaukums	Norises laiks	Vieta	Dalībnieku skaits
1.	Amatu diena – Audēju diena	19.01.	LNVM	36
2.	Izstādes - ”Par centību”: Lauksaimniecības biedrību un izstāžu medaļas no 19. gs. otrās puses līdz mūsdienām - atklāšana	18.01.	LNVM	45
3.	Zviedru biedrības sanāksme	04.02.	LNVM	27
4.	Amatu diena – Sveču diena	16.02.	LNVM	90

5.	Amatu diena – Olu diena	15.03.	LNVM	90
6.	Seminārs vēstures skolotājiem - Latvijas senvēsture	23.01.	LNVM	60
7.	Latgales priekšpilsētas kultūras vēstures skolotāju metodiskā diena. Ģerboņi	14.02.	LNVM	25
8.	Starptautiska konference „Kurši senatnē”	07.- 08. 02.	LNVM	160
9.	Konference „Lūcijai Vankinai – 100”	02.04.	LNVM	70
10.	Amatu diena “Putnu sasaukšana”	19.04	LNVM	45
11.	Starptautiska konference “Nīderlandes – Baltijas sakari vēsturiskā perspektīvā”	24.-25. 04.	LNVM	130
12.	LNVM zinātniskie lasījumi	07.05.	LNVM	58
13.	Amatu diena – Ganu diena	11.05.	LNVM	33
14.	E. Dārziņa mūzikas vidusskolas audzēkņu koncerts	16.05	LNVM	50
15.	Muzeju nakts 2008	17.05.	LNVM	13560
16.	B. Ševaljē lekcija “Ķeizariene Žozefīne” (Francija)	29.05.	LNVM	48
17.	Āraišu arheoloģiskā muzejparka sezonas atklāšana	24.05.	Āraišu arheoloģiskais muzejparks	111
18.	Izstādes “No markas līdz eiro” atklāšana	09.06.	LNVM	37
19.	GE Money un Naudas plānošanas centra mājas lapas prezentācija	11.06.	LNVM	27
20.	Grāmatas “Arheoloģiskās liecības par apģērbu Latvijā 13. - 18. gadsimtā” atvēršana	13.06.	LNVM	35
21.	Amatu diena - Zāļu diena Rīgas pilī	20.06.	LNVM	1191
22.	Āraišu arheoloģiskā muzejparka vēsture un attīstības perspektīvas	30.06.	Āraišu arheoloģiskais muzejparks	34
23.	Vēstures un kultūras vēstures priekšmetu metodiķu - skolotāju sanāksme	08.04.	Izglītības un zinātnes ministrija	30
24.	Konkurss vēsturē Rīgas Centra rajona skolu 8. klašu grupām “Zemnieku un muižnieku dzīvesveids”	16.04.	LNVM	29
25.	Konkurss vēsturē Rīgas Ziemeļu rajona skolu 8. klašu grupām “Zemnieku un muižnieku dzīvesveids”	17.04.	LNVM	25

26.	Seminārs Rīgas Latgales priekšpilsētas vēstures skolotājiem "Muzejpedagoģisko programmu metodoloģija"	25.04.	LNVM, ekskursija pa Zemgali	30
27.	Starptautiska konference "Aušanas prasmju saglabāšana Latvijā"	11.07.	LNVM	13
28.	Izstādes "Raugoties modernajā pasaulē: Japānas fotogrāfija no 1970. gadiem līdz mūsdienām" atklāšana	03.09.	LNVM	80
29.	Seminārs "Baltu kultūra"	20.09.	LNVM	31
30.	Skolotāju diena LNVM	11.09	LNVM	66
31.	Vēstures skolotāju informatīvā diena	16.09.	RDJISD	70
32.	Seminārs „Iemaņu apmācība” ES un LR Kultūras ministrijas finansētā projekta „LiveARCH” ietvaros	24. - 29. 09.	LNVM, Cēsis, Āraiši	17
33.	Starptautiska konference "Arheoloģiskie muzeju parki Eiropā"	25. – 27. 09.	LNVM, Āraišu arheoloģiskais muzejparks	17
34.	Seno amatu tirgus Āraišu arheoloģiskajā muzejparkā	28.09.	Āraišu arheoloģiskais muzejparks	985
35.	Izstādes "Latvijas Republikai 90" atklāšana un grāmatas "90 Latvijas gadi" atvēršana	22.10.	LNVM	180
36.	Latvijas rajonu un pilsētu vēstures MA vadītāju sanāksme	28.10	LNVM	32
37.	Portāla „Delfi” viktorīnas par Latvijas 90 gadiem noslēguma pasākums	08.11.	LNVM	10
38.	Lāčplēša dienas pasākums	11.11.	LNVM	52
39.	Pasākums ģimenēm ar bērniem "Mazais gids"	17.11.	LNVM	11
40.	Avīzes "Latviešu saknes" atvēršana	21.11.	LNVM	50
41.	Seminārs vēstures, kultūras vēstures un vācu valodas skolotājiem „Viduslaiku sabiedrība. Pils un pilsēta"	03.12.	LNVM	52
42.	Izstādes "Uz Latvijas deviņdesmitgades svinībām atskatoties" atklāšana	17.12.	LNVM	30
43.	Grāmatas "Āraišu arheoloģiskais muzejparks" prezentācija	18.12.	LNVM	70
44.	Pasākums ģimenēm ar bērniem "Mazais gids"	20.12.	LNVM	14

Muzejpedagoģiskās programmas

Nr.	Autors(i)	Nosaukums	Gads, kad programma uzsākta	Pasākumu skaits	Klausītāju skaits	Auditorijas sastāvs
1.	I. Bulle, T. Mihailova, I. Miķelsone	Bruņinieki	1997.	83	1914	Skolēni, bērni, pieaugušie
2.	S. Titāne, T. Mihailova, I. Bulle	Kā Pastariņam gāja skolā	2000.	21	1068	Skolēni, bērni, pieaugušie
3.	I. Miķelsone	Kā dzīvoja senie ļaudis	2000.	18	701	Skolēni, bērni, pieaugušie
4.	S. Titāne, I. Miķelsone	Mana Latvija	2005.	20	577	Skolēni, bērni, pieaugušie
5.	I. Jākobsone, V. Aleksandrova	Heraldika un ģerboņu vēsture Latvijā	2007.	4	86	Skolēni, pieaugušie
6.	I. Jākobsone, G. Baumanē	Mode un uzvedības kultūra	2008.	4	71	Skolēni, pieaugušie
7.	I. Bulle, T. Mihailova, I. Miķelsone	Mana mīļākā rotaļlieta	1997.	3	86	Skolēni, pieaugušie
8.	A. Meinarte	Muižniece un pilsētniece Rīgā pirms 200 gadiem	2000.	3	61	Skolēni, pieaugušie
9.	V. Aleksandrova	Ieskats vec ticībnieku un pareizticīgo baznīcas vēsturē	2008.	2	30	Skolēni, pieaugušie
10.	I. Bulle	Ābece – mana pirmā mācību grāmata	1998.	1	15	Skolēni, pieaugušie
11.	I. Miķelsone	Ceļojums laikā no ledus laikmeta līdz 19. gs.	2005.	1	30	Skolēni, pieaugušie
					4639	

Pielikums Nr. 9

Datortehnikas izmantojums muzeja darbā

Kopējais muzejam piederošo un muzeja darbā izmantoto datoru skaits	Datoru izmantojums (datoru skaits)				
	Administratīviem mērķiem	Informācijas nodrošināšanai apmeklētājiem, t.sk. virtuālās ekspozīcijas	Krājuma uzskaitē	Citiem mērķiem	Ir Interneta pieslēgums
55	17	2	35	11	55

Komunikācija ar interneta starpniecību:

Mājaslapas adrese: [www.history-museum.lv](http://www.history-museum.lv)

Muzeja mājaslapā pieejamā informācija

Darba laiki	Ieejas maksa	Piemērotība invalīdiem	Pakalpojumi	Atrašanās vieta	Auto-transporta novietošana	Kafejnīca, muzeja veikals	Iespējas apmeklējumam bez maksas vai ar atlaidi
	x		x	x	-	-	x



## Informācija par muzeju internetā

Internetvietnes, kurās atrodama informācija par muzeju:

<http://www.muzeji.lv/> ; <http://www.km.gov.lv/> ; <http://www.vietas.lv/> ; <http://easyget.lv/> ;  
<http://www.lvarhivs.gov.lv/> ; <http://www.latvija.lv/> ; <http://www.kultura.lv/> ; <http://www.lvi.lv/l/> ;  
<http://www.meandrs.lv/> ; <http://www.valmiera24.lv/> ; <http://www.vdiena.lv/> ; <http://www.kodarit.lv/> ;  
<http://www.wheretostaylatvia.com> ; <http://www.inspirationriga.com> ; <http://www.expresstravel.lv/> ;  
 Ārzemju lapās: <http://www.tripadvisor.com> ; <http://realtravel.com> ;  
<http://www.nuitdesmusees.culture.fr> ; <http://en.wikipedia.org/> ; <http://www.latvia-florida.org/> ;  
<http://www.colonialvoyage.com/> ; <http://www.willgoto.com> ; <http://www.hotels-letland.info> ;  
<http://masa.co.il/> ; <http://www.squidoo.com/> ; <http://www.kerala.com/> ; <http://www.euromuse.net/>  
 informāciju par muzeju periodiski: <http://www.apollo.lv/> ; <http://www.notikumi.lv/> ;  
<http://www.piedalies.lv/> ; <http://lv.lv/> ; <http://www.travelnews.lv/> ; <http://lauksaimnieciba.info> ;  
<http://news.frut.lv/> ; <http://www.saimnieks.lv/> ; <http://www.dziesmusvetki2008.lv/> ;  
<http://www.kis.gov.lv/> ; <http://www.hotel.lv/> ; <http://www.freetime.lv/> ; <http://www.biz24.lv/> ;  
<http://kalendars.manapilseta.lv/> ; <http://www.tvnet.lv/> ; <http://www.mfa.gov.lv/> ; <http://www.bank.lv/> ;  
<http://www.valmiera24.lv/> ; <http://www.db.lv/> ; <http://www.tours.lv/> ; <http://www.nra.lv/> ;  
<http://www.agropols.lv/> ; <http://www.ltn.lv/> ; <http://www.elap.lv/> ; <http://www.lnak.org/> ;  
<http://www.naba.lv/i> ; <http://www2.la.lv/> ; <http://www.e-misterija.lv/> ; <http://www.diena.lv/> ;  
 ārzemju lapās: <http://www.baltu.lt/> ; <http://www.codart.nl/> ; <http://www.netherlandsembassy.lv/> ;  
<http://www.russianpress.com> ;

Pielikums Nr. 10

### Starptautiskā sadarbība

Nr.	Pasākuma vai projekta nosaukums, norises vieta	Mērķis	Laiks	Sadarbības partneris	Valsts, pilsēta
1.	Izstāde "Nauda Latvijā: vēsture un mūsdienas"	Izstāde	15.11.07. - 09.02.08.	Igaunijas Bankas muzejs	Igaunija, Tallina
2.	Izstāde "Raugoties modernajā pasaulē: Japānas fotogrāfija no 1970. gadiem līdz mūsdienām"	Izstāde	03.09. - 28.09.	Japānas vēstniecība Latvijā	Rīga, Latvija
3.	Kanādas Civilizācijas muzejs	Izstāžu apmaiņa	14.-23. 05.	Civilizācijas muzejs	Kanāda, Otava
4.	Bavārijas, Bādenes-Virtembergas muzeji Vācijā	Pieredzes apmaiņa	23.09. - 02.10.	MVP	Vācija, Minhene, Štutgarte u.c.
5.	8. Baltijas valstu restauratoru triennāle	Pieredzes apmaiņa, referātu nolasīšana		Igaunijas Restaurācijas centrs „Kanut”	Igaunija, Tallina
6.	NESAT simpozijs	Pieredzes apmaiņa referāta nolasīšana	13.-18.05.	Dānijas nacionālā tekstila izpētes centra fonds	Dānija, Kopenhāgena
7.	VI Starptautiskā zinātniski-praktiskā konference „Muzeju priekšmetu saglabāšana, aprūpe, konservācija, restaurācija un ekspertīze”	Pieredzes apmaiņa, kvalifikācijas celšana	27.-30.05.	Ukrainas Nacionālais zinātniski pētnieciskais restaurācijas centrs	Ukraina, Kijeva

8.	Meistarklase „Krāsotas furnitūras izpēte un rezultātu interpretācija”	Pieredzes apmaiņa, kvalifikācijas celšana	10.-13.11.	Nīderlandes Kultūras mantojuma institūts, Amsterdamas Valsts muzejs	Nīderlande, Amsterdama
9.	Starptautiskā skola „Kultūras mantojuma saglabāšanas tehnoloģijas”	Lekcijas nolasīšana	03.-07. 04.	Starptautiskā skola „Kultūras mantojuma saglabāšanas tehnoloģijas”	Lietuva, Viļņa
10.	Izstāde "Nauda Latvijā: vēsture un mūsdienas”	Izstāde, referāts un katalogs	09.04. – 30.11.	Bode muzejs	Vācija, Berlīne
11.	Izstāde „Latvija: valsts, tauta, zeme”, papildināta ar 24 lielformāta fotogrāfijām	Izstāde	Atkl. 15.10.	Lietuvas Nacionālais muzejs	Lietuva, Viļņa
12.	Izstāde "Kurši – Baltijas jūras vikings”	Izstāde un katalogs	Atkl. 18.11.	Lietuvas Nacionālais muzejs	Lietuva, Viļņa
13.	Izstāde "Latvijas daudzās maztautas. Dzelzs laikmeta arheoloģija" Brandenburgas arheoloģiskajā zemes muzejā	Izstāde un katalogs	Atkl. 11.12.	Brandenburgas arheoloģiskais zemes muzejs	Vācija, Brandenburga
14.	Nodomu protokols starp LNVM un Polijas Valsts Arheoloģijas muzeju	Izstāžu apmaiņa	06.12.	Valsts Arheoloģijas muzejs	Polija, Varšava
15.	Zinātniskais komandējums – J. Ciglis, A. Vilcāne	Katalogs	20.-28. 10.	Britu muzejs	Lielbritānija, Londona
16.	NESAT simpozījs	Līdzdalība simpozijā	13.–18. 05.	Dānijas nacionālā tekstila izpētes centra fonds	Dānija, Kopenhāgena
17.	8. Baltijas valstu restauratoru triennāle	Pieredzes apmaiņa	06.-10. 05.	Igaunijas restaurācijas centrs „Kanut”	Igaunija, Tallina
18.	LiveARCH – ES Kultūra 2000 projekts	Eiropas brīvdabas arheoloģisko muzeju attīstība	01.01.- 01.04.; 01.07. – 01.09.	Eindhovenas Brīvdabas arheoloģiskais muzejs; Unteruldingenas Pāļu būvju muzejs; Modenas antropoloģijas muzejs; Šašalombatas Muzejparks; Fotevikenas Vikingu muzejs; Lofotras Vikingu	Eindhovenas, Holande; Unteruldingena, Vācija; Modena, Itālija; Šašalombata, Ungārija; Malme, Zviedrija; Lofotra, Zviedrija

				muzejs	
19.	Konference Mārketings un komunikācija arheoloģiskajos brīvdabas muzejos Eiropā	Eiropas brīvdabas arheoloģisko muzeju attīstība	03.-08. 03.	Lofotras Vikingu muzejs	Norvēģija, Lofotra
20.	Vis-a-vis projekts – ES Kultūra 2007	Eiropas brīvdabas arheoloģisko muzeju attīstība	1.08.-30.09.	EXARC, AÖZA GmbH, Archeon Novum BV, Butser Ancient Farm Ciudadella Ibèrica de Calafell, Department of Seine-Saint-Denis, Fotevikens Museum, Heuneburg-museum, Museo Civico Archeologico e Etnologico di Montale, Museo delle palafitte del lago di Ledro	Vācija, Holande, Lielbritānija, Spānija, Francija, Zviedrija, Itālija

Pielikums Nr. 11

Finanšu piesaistes projekti

Nr.	Projekta nosaukums	Projekta pieteicējs (ja tas nav muzejs)	Institūcija, kurai projekts iesniegts	Prasītā summa	Saņemtais finansējums
1.	Rakstu krājums „Pētījumi kuršu senatnē”		VKKF projektu konkurss „Kultūras mantojums”	4107.-	3000.-
2.	Izrakumi Matkules Lanksēdē	V.Muižnieks	VKKF projektu konkurss „Kultūras mantojums”	600. -	600.-
3.	Populārzinātniska grāmata „Kurši”		VKKF projektu konkurss „Kultūras mantojums”	2120.-	netika atbalstīts
4.	LNVM ekspedīcijas Liepājas raj. Rucavas pagastā		VKKF mērķprogramma „Tradicionālās kultūras materiālu dokumentēšana, izpēte un publicēšana”	2951.75	2500.-
5.	Tekstiliju ansamblis „Lina pieskāriens”		MVP administrētā VKKF programma	300.-	netika atbalstīts

6.	Mūsdienu tautas lietišķās mākslas priekšmetu saglabāšana		VKKF projektu konkurss "Tradicionālā kultūra"	1710.-	netika atbalstīts
7.	Rakstu krājums „Tautas lietišķā māksla Latvijā. Šodien. Piederze. Rītdiena”		VKKF mērķprogramma „Tradicionālās kultūras materiālu dokumentēšana, izpēte un publicēšana”	9958.64	9000,-
8.	Latvijas glābšanas biedrības uz ūdeņiem apbalvojuma medaļas iegāde		MVP administrētā VKKF programma	900.-	900.-
9.	Rūjienas zemkopības biedrības sudraba apbalvojuma medaļa		MVP administrētā VKKF programma	280.-	280.-
10.	Rīgas Lielās ģildes apbalvojuma medaļa		MVP administrētā VKKF programma	270.-	270.-
11.	“Zāļu diena Rīgas pilī”		Rīgas domes Kultūras departaments	1000.-	1000.-
12.	“Lāčplēša dienas pasākumi Latvijas Nacionālajā vēstures muzejā”		Rīgas domes Kultūras departaments	300.-	300.-
13.	Avīze „Latviešu saknes”		Rīgas domes IJSD Izglītības pārvalde	4382.22	1998.92
14.	Multimediju diski „Latvijas Nacionālais Vēstures muzejs. 1869 - 2009” 1. kārtā		MVP administrētā VKKF programma	3194.50	netika atbalstīts
15.	Fotoalbums „90 Latvijas gadi”		LR proklamēšanas 90. gadadienas pasākumu plāns	14400.-	14400.-
16.	Izstāde „Latvijas Republikai – 90”		LR proklamēšanas 90. gadadienas pasākumu plāns	1000.-	1000.-
17.	Sudraba dāmu rokassomiņa. 1930. g.		MVP administrētā VKKF programma	300.-	300.-
18.	Muzejpedagoģiskās programmas „Bruņinieki” materiālās bāzes papildināšana		MVP administrētā VKKF programma	2700.-	1000.-
19.	Muzejpedagoģiskās programmas „Bruņinieki” materiālās bāzes papildināšana. II kārtā		MVP administrētā VKKF programma	1000.-	1000.-
20.	Sublimatora pārbūve		VKKF mērķprogramma Restaurācijas nozares attīstība	4212.60	4000.-

21.	Dokumentu, grāmatu, grafikas restaurācijas nodaļas modernizācija: Vakuumgalds grāmatu restaurācijai		MVP administrētā VKKF programma	1050.20	1050.-
22.	Arheoloģiskās liecības par apģērbu Latvijā 13. – 18. gadsimtā. II kārtā		VKKF projektu konkurss „Kultūras mantojums”	2555.88	2000.-
23.	Augstas izšķirtspējas šķidrums hromatogrāfijas un masspektrometrijas metožu izmantošana seno tekstilmateriālu krāsvielu noteikšanā		VKKF projektu konkurss ”Tradicionālā kultūra”	4184.40	netika atbalstīts
24.	LNVMM ekspozīcijas pilnveidošana		MVP administrētā VKKF programma	1500.-	750.-
25.	Latvijas senlietas Britu muzejā	J.Ciglis	VKKF projektu konkurss „Kultūras mantojums”	900.-	900.-
26.	Latvijas senlietas Britu muzejā	A.Vilcāne	VKKF projektu konkurss „Kultūras mantojums”	900.-	900.-
27.	Rihardam Zariņam - 140, apakšnozares pētījums "Rihards Zariņš ievērojamākais naudas zīmju dizainers Krievijā un Latvijā "	K. Ducmane	VKKF projektu konkurss „Kultūras mantojums”	600.-	600.-
28.	Rihardam Zariņam - 140	K. Ducmane	VKKF projektu konkurss „Kultūras mantojums”	1000.-	1000.-
29.	Izstāde „Geld in Lettland. Geschichte und Gegenwart” Bode muzejā Berlīnē		Parex banka	5000.-	5000.-
30.	Āraišu arheoloģiskais muzejparks. Ceļvedis		VKKF projektu konkurss „Kultūras mantojums”	4000.-	4000.-
31.	Āraišu arheoloģiskais muzejparks. Ceļvedis		Amatas novada dome	1000,-	1000.-
32.	Grāmata „Kurši senatnē”		Ārlietu ministrija	2000.-	2000.-
33.	Starptautiska konference “Nīderlandes – Baltijas sakari vēsturiskā perspektīvā”		Nīderlandes vēstniecība LR	21084.12	21084.12

Pielikums Nr. 12

Izdevējdarbība

Nr.	Nosaukums	Ziņas par izdevumu (autori, sastādītāji, redaktori, tulkotāji, mākslinieki, fotogrāfi utt.)	Iespiedējs	Finansētājs	Apjoms (autorlokšņu)
-----	-----------	---	------------	-------------	----------------------

					skaitis)
1. ...	Āraišu arheoloģiskais muzejparks. Ceļvedis	Teksta autors J. Apals. Dizains R. Delvers	Izdevniecība „Nordik”	VKKF, Amatasnovada dome, LNVM	3 autorloksnes, 65 attēli
2. ...	Kurši senatnē/ Couronians in antiquity	Teksta autori J. Asaris, V. Muižnieks, A. Radiņš, I. Virse, I. Žeiere. Tulk. V. Bērziņš. Redaktore I. Stašulāne	SIA „N.I.M.S.”	LNVM, ĀM	6,1 autorloksne, 68 attēli
3. ...	Arheoloģiskās liecības par apģērbu Latvijā 13. - 18. gadsimtā	Teksta autore I. Žeiere. Redaktore I. Stašulāne. Datormakets G. Greibers. Tulk. V. Bērziņš	SIA „Apgāds Mantojums”	VKKF, LNVM	6 autorloksnes, 115 attēli
4. ...	Latvijas Nacionālā vēstures muzeja ceļvedis	Teksta autors A. Radiņš. Fotogrāfijas L. Balodis, R. Kaniņš	SIA „Apgāds Mantojums”	VKKF, LNVM	2 autorloksnes, 44 attēli
5. ...	Geld in Lettland. Geschichte und Gegenwart	Teksta autore K. Ducmane. Tulk. A. Klovāne, I. Prikule. Fotogrāfi R. Kaniņš, L. Balodis, R. Saczewski, I. Stūrmanis, A. Tenass, G. Varlamovs	SIA „Premo”	Parex banka, LNVM	2,5 autorloksnes, 245 attēli
6. ...	90 Latvijas gadi	Sastādītāji: A. Jansone, I. Robežniece, I. Zeibārte. Materiālu atlase G. Baumanē, I. Bulle, A. Burbicka, I. Jākobsonē. Redaktore R. Runce. Makets I. Isaka, I. Šmite. Fotogrāfiju apstrāde R. Kaniņš	Jelgavas tipogrāfija	LR proklamēšanas 90. gadadienas pasākumu plāns, SIA „Artblok”, SIA „Komerzglītības centrs”, LNVM	4,5 autorloksnes, 385 attēli
7. ...	Pētījumi kuršu senatnē. Latvijas Nacionālā vēstures muzeja raksti Nr. 14	Sast. V. Muižnieks. Teksta autori A. Bliujiene, N. Jērums, V. Muižnieks, K. Reiha, D. Svarāne, A. Šnē, A. Tomsons, B. Vaska, A. Vasks, I. Virse, G. Zabiela, I. Žeiere. Redaktore I. Stašulāne, I. Kleina, I. Pigozne. Tulk. V. Bērziņš. Makets A. Liepiņa	SIA „N.I.M.S.”	VKKF, LNVM	14,5 autorloksnes, 63 attēli
8. ...	Tautas lietišķā māksla Latvijā. Šodiena. Pieredze. Rītdiena. Latvijas Nacionālā vēstures muzeja raksti Nr. 15	Teksta autori S. Cimmermanis, I. Ziņģīte, L. Rubena, A. Jansone, V. Raudzēpa, I. Apine, O. Spārītis, L. Petrovs, A. Ušpelis, D. Kraukle, Ā. Vītoļiņa, E. Apsīte. Dizains un makets V. Villerušs. Tulk. J. Ziņģītis. Red. N. Leimane	SIA „Valters un Rapa”	VKKF, LNVM	10,4 autorloksnes, 180 attēli

9. ...	Latviešu saknes	Izdevumu veidoja G. Baumanē, A. Burbicka, Z. Buža, J. Ciglis, I. Jākobsone, R. Kaniņš, A. Radiņš, I. Zeibārte, I. Žeiere. Zīm. A. Alksne-Alksnīte, N. Grasis. Redaktore R. Kalpiņa. Dizains un makets J. Blanks	A/s „Diena”	Rīgas dome, LNVM	2,75 autor- loksnes, 26 attēli
--------	-----------------	---	-------------	---------------------	---

Pielikums Nr. 13

Veiktie nozīmīgākie saimnieciskie pasākumi

Nr	Veiktais pasākums (ēku, telpu un remontu, teritorijas u.c. labiekārtošana, muzeja apsardzes un ugunsdrošības signalizācijas nodrošināšanas pasākumi u.c.)	Finansējuma avots	Komentāri
1.	Pabeigta ugunsdrošības signalizācijas nomaiņa ēkā Pils laukumā 3	Budžets	Uzlabota ugunsdrošība ēkā Pils laukumā 3
2.	Āraišu arheoloģiskajam muzejparkam iegādāta, uzstādīta un labiekārtota koka māja (25 m <sup>2</sup> ) nodaļas darbiniekiem	Budžets	Uzlaboti sargu, kasiera un darbinieku darba apstākļi
3.	Aprīkotas darba vietas Āraišu arheoloģiskā muzejparka darbiniekiem	Budžets	Uzlaboti darbinieku darba apstākļi
4.	Veikts interneta pieslēgums, uzstādīts fakss Āraišu arheoloģiskā muzejparka darbinieku mājā	Budžets	Uzlaboti darbinieku darba apstākļi un komunikācijas iespējas
5.	Veikta zālāju traktora ar piekabi un trimmera iegāde Āraišu arheoloģiskā muzejparka teritorijas kopšanai	Budžets	Uzlabota teritorijas apkope, darbinieku darba apstākļi un apmeklējuma apstākļi
6.	Veikts pamatklāsta un 102. un 104. mājas, apkārtejas, aizsargejas, aizsargsētu un uzejas remonts Āraišu arheoloģiskajā muzejparkā	Budžets	Muzejparka - kultūrvēsturiskā pieminekļa saglabāšana un uzturēšana, ekspozīcijas uzlabošana, apmeklējuma kvalitātes uzlabošana
7.	Veikti elektromontāžas darbi Āraišu arheoloģiskajā muzejparkā	Budžets	Uzlaboti darbinieku darba apstākļi un apmeklējuma apstākļi
8.	Iekārtota drošības signalizācija Āraišu arheoloģiskajā muzejparkā	Budžets	Uzlabota kultūrvēsturiska pieminekļa drošība un saglabātība
9.	Iegādātas krājuma glabāšanai atbilstošas mēbeles Arheoloģijas un Etnogrāfijas nodaļām	Budžets	Uzlaboti krājuma glabāšanas apstākļi

1.	Veikta sublimatora pārveide – plauktu dzesētāja iebūve	VKKF	Būtiski uzlabota muzeja krājuma saglabāšana un restaurācijas iespējas
----	--	------	---

Pielikums Nr. 14

Kvalifikācijas celšana

Nr	Veids	Tēma	Rīkotāji	Ilgums	Piedalījušos muzeja darbinieku skaits
1.	Ekskursiju vadītāju atestācija	“Latvijas senākā vēsture. 9. g.t.pr. Kr. - 1200. g.”	LNVM		5
2.	Ekskursiju vadītāju atestācija	“Latvija viduslaikos un jauno laiku sākumā. 13. – 18. gs. s.” “Rīgas un Cēsu pilis. 13. – 20. gs.”	LNVM		2
3.	Ekskursiju vadītāju atestācija	“Zemnieku dzīvesveids Latvijā 18. gs. - 20. gs.s.”	LNVM		3
4.	Ekskursiju vadītāju atestācija	“Muiža un muižnieki Latvijā no 18. gs. s. līdz 19. gs. b. Jūgendstila interjers, rotaslietas, aksesuāri. 19.gs.b. – 20.gs.s.”	LNVM		3
5.	Ekskursiju vadītāju atestācija	“Latvijas Republika 1918. – 1940. g.”	LNVM		2
6.	Ekskursiju vadītāju atestācija	„Sakrālā māksla”	LNVM		1
7.	Restauratoru atestācija	Gleznu restaurācija, meistars	VKPAI		1
8.	Restauratoru atestācija	Dokumentu un grāmatu restaurācija, meistars	VKPAI		1
9.	Konference	LNVM Zinātniskie lasījumi	LNVM	1 diena	45
10.	Konference	Arheologu pētījumi Latvijā	LU Latvijas vēstures institūts	1 diena	11
11.	Konference	Mārketings un komunikācija arheoloģiskajos brīvdabas muzejos Eiropā	Lofotras Vikingu muzejs, Norvēģija	3 dienas	3
12.	Konference	Lūcijai Vankinai -100	LNVM	1 diena	27
13.	Konference	LU VFF 66. zinātniskā konference, Arheoloģijas sekcija	LU VFF	1 diena	11
14.	Konference	Latvijas Etnogrāfiskā brīvdabas muzeja 84. gadskārtas konference	Latvijas Etnogrāfiskais brīvdabas muzejs	1 diena	6
15.	Kongress	Piektais Sēlijas kongress	LZA un	1 diena	3



			Viesītes pilsētas dome		
16.	Konference	Tautas apģērbs un mode	Madonas novadpētniecības un mākslas muzejs	1 diena	1
17.	Konference	K.Barona konference. Lauka pētījums: no ieceres līdz rezultātam	Latviešu folkloras krātuve	2 dienas	5
18.	Konference	Formas tērps kā vēstījums	Latvijas Kara muzejs	1 diena	9
19.	Konference	Okupācijas režīmi Baltijas valstīs (1940 – 1990): izpētes rezultāti un problēmas.	Latvijas vēsturnieku komisija, LU Vēstures un filozofijas fakultāte, LU Latvijas vēstures institūts, Latvijas Kara muzejs	1 diena	4
20.	Konference	16. Borisa Vipera piemiņas lasījumi: Ainava. Telpa. Motīvi: daba Latvijas mākslā un arhitektūrā	LMA Mākslas vēstures institūts	1 diena	2
21.	Starptautiska konference	Hanzas pilsēta Rīga kā starpniecība starp rietumiem un austrumiem	LU LVI un RVKM	3 dienas	16
22.	Tematisks pasākums	Arheologu diena Turaidā	Turaidas muzejrezervāts	1 diena	3
23.	Tematisks pasākums	Izrakumu noslēgums Daugavgrīvas cietoksnī	A. Pravornis	1 diena	5
24.	Seminārs	„EXARC Live Arch”	Āraišu ezerpils fonds	3 dienas	2
25.	Tematisks pasākums	Dzīvās arheoloģijas dienas	Ķernavas muzejrezervāts Lietuvā	3 dienas	1
26.	Starptautiska konference	Nīderlandes un Baltijas sakari vēstures perspektīvā	Nīderlandes vēstniecība Latvijā, LNVMM	3 dienas	9
27.	Kursi	Aktu izdruku veidošana NMKKM sistēmā	MVP	1 diena	5
28.	Triennāle	8. Baltijas valstu restauratoru triennāle	Igaunijas Restaurācijas centrs „Kanut”	3 dienas	4
29.	Simpozijs	NESAT simpozijs	Dānijas nacionālā tekstila izpētes centra fonds	5 dienas	1
30.	Starptautiska konference	VI Starptautiskā zinātniski-praktiskā konference „Muzeju priekšmetu	Ukrainas Nacionālais	3 dienas	3

		saglabāšana, aprūpe, konservācija, restaurācija un ekspertīze”	zinātniski pētnieciskais restaurācijas centrs		
31.	Meistarklase	Krāsotas furnitūras izpēte un rezultātu interpretācija	Nīderlandes Kultūras mantojuma institūts, Amsterdamas Valsts muzejs	3 dienas	1
32.	Konference	Daba un cilvēks Sārnatē	Latvijas Dabas muzejs	1 diena	7
33.	Izrakumu sezonas noslēgums Cēsīs	Iepazīšanās ar izrakumu rezultātiem	LU Latvijas vēstures institūts	1 diena	4
34.	Izstādes atklāšana	Kurši – Baltijas jūras vikingi	Lietuvas Nacionālais muzejs	1 diena	4
35.	Konference	Kurzemes provinces muzejam - 190	Ģ. Eliasa Jelgavas vēstures un mākslas muzejs	1 diena	4
36.	Līdzdalība žūrijas darbā	Tautastērpu skate XXIV Vispārējo latviešu Dziesmu un XIV Deju svētku laikā	v/a Tautas mākslas centrs	I – II cet.	2
37.	Pieredzes apmaiņas brauciens uz Vāciju	Iepazīšanās ar Vācijas muzejiem, to darbības principiem, ekspozīcijām un izstādēm	MVP	23.09. – 02.10.	3
38.	Pieredzes apmaiņas brauciens uz Tallinu	Tikšanās ar „Estonian Folk Art and Craft Union” pārstāvjiem; muzeju, izstāžu, amatu centra apmeklējumi	V/a Tautas mākslas centrs	2 dienas	2

Pielikums Nr. 15

Informācija par muzeju plašsaziņas līdzekļos

Publikācijas presē:	Sižeti TV:	Sižeti radio:	Internet(a) portālos:
Izglītība un Kultūra: 1 reize 02.10.	LTV 1: 4 reizes 18.03., 14.09., 22.10., 23.10.	Latvijas Radio 1: 11 reizes 15.01., 06.02., 05.03., 12.03., 07.04., 17.05., 18.06., 14.08., 24.09., 28.09., 23.10.	Apollo.lv: 8 reizes 19.01., 29.01., 12.02., 15.04., 23.05., 26.05., 26.09., 22.10.
Diena: 6 reizes 03.01., 07.04., 22.04., 17.05., 13.09., 23.10.	1. Baltijas kanāls: 1 reize 05.01	Latvijas Radio 2: 1 reize 28.09.	Delfi.lv: 14 reizes 30.01., 28.02., 17.03., 09.04., 15.04., 07.05., 29.06., 10.07., 15.08., 04.09., 23.09., 22.10., 12.11., 19.12.

Latvijas Avīze: 10 reizes 19.01., 16.02., 28.02., 17.03., 02.06., 13.06., 23.10., 07.11., 17.12., 27.12.	LNT: 1 reizi 16.06	Radio Oira: 2 reizes 15.02., 15.03.	Diena.lv: 22 reizes 30.01., 26.02., 13.02., 20.03., 11.04., 13.05., 21.06., 26.07., 30.08., 01.09., 22.09., 16.10., 22.10., 23.10., 30.10., 10.11., 12.11., 30.11., 16.12., 17.12., 19.12., 30.12.
Latvijas Vēstnesis: 2 reizes 23.10., 14.11.		Radio Naba: 1 reize 07.04	LETA, BNS: 47 reizes 03.01., 11.01., 18.01., 31.01., 07.02., 08.02., 11.02., 15.02., 18.02., 13.03., 15.03., 31.03., 07.04., 09.04., 10.04., 14.04., 18.04., 25.04., 06.05., 10.05., 22.05., 26.05., 29.05., 04.06., 09.06., 11.06., 13.06., 20.06., 29.06., 09.09., 12.09., 15.09., 03.10., 10.10., 15.10., 16.10., 31.10., 05.11., 11.11., 12.11., 17.11., 19.11., 20.11., 01.12., 10.12., 19.12., 20.12.
Mājas Viesis: 5 reizes 11.01., 15.02., 29.02., 08.08., 31.10.		Radio SWH: 3 reizes 30.05., 31.05., 02.06	LV90.LV: 5 reizes 14.05., 26.09., 22.10., 10.11., 23.11.
Ilustrētā Pasaules Vēsture: 5 reizes febr., maijs, okt., nov., dec.			Business News Agency: 2 reizes 10.11., 11.11.
Neatkarīgā Rīta Avīze: 16 reizes 15.01., 17.01., 08.02., 09.02., 15.02., 20.02., 14.03., 09.04., 29.04., 06.06., 14.06., 18.06., 29.08., 28.09., 08.11., 21.11.			President.lv: 1 reize 22.10.
Rīgas Balss: 1 reize 11.09.			LNA Kanāda: 2 reizes 13.06., 23.10.
Bauskas Dzīve: 2 reizes 03.01., 16.02.			PRO5.LV: 1 reize 30.10.
Talsu Vēstis: 1reize 23.02			Notikumi.lv: 16 reizes 03.01., 18.01., 01.02., 11.02., 10.03., 01.04., 10.04. 15.04., 05.05., 22.05., 08.06., 13.06., 03.09., 14.09., 23.09., 18.12.
Klubs:1 reize jūnijs			Kultura.lv: 7 reizes 02.02., 13.03., 09.04., 15.04., 11.06., 25.09., 21.10.
Santa: 1 reize maijs			NRA.lv: 2 reizes 19.06., 11.11
Druva: 4 reizes 15.03., 24., 28.05., 04.10.			NUPAT.lv: 1 reize 25.11.
Māksla Plus: 1 reize novembris-decembris			Travelnews.lv: 2 reizes 13.03., 19.12
Sestdiena: 1 reize 12.12.			Latfoto.lv: 1 reizes 02.09
			portals.lv: 10 reizes 10., 20., 27.10.,

			03.,10.,17.11., 01.,08.,12.,15.12
<b>kopā 57 reizes</b>	<b>kopā 6 reizes</b>	<b>kopā 18 reizes</b>	<b>kopā 158 reizes</b>

#### Reklāmas aktivitātes

<b>Notikums</b>	<b>Izmantotie reklāmas veidi</b>
Sveču diena (16. februāris)	Radio, periodika
Olu diena ( 15.marts)	Radio, periodika
Konference „Nīderlandes – Baltijas sakari vēsturiskā perspektīvā” ( 23.- 25.aprīlis)	Periodika
Muzeju nakts (17.maijs)	Radio, periodika, TV, afišas
Zāļu diena (20. jūnijs)	Radio, periodika
Izstāde “Raugoties modernajā pasaulē: Japānas fotogrāfija no 1970. gadiem līdz mūsdienām” (3. septembris)	Radio, periodika, afišas
Āraišu arheoloģiskā muzejparka brīvdabas pasākums starptautiskā projekta ietvaros (28. septembris)	Radio, periodika
Grāmatas „ 90 Latvijas gadi” atvēršanas svētki un izstādes „ Latvijas Republika – 90” atklāšana (22. oktobris)	Radio, periodika, TV, internets, afišas
Lāčplēša dienas pasākums (11. novembris)	Radio, periodika
Mācību līdzeklis – avīze „Latviešu saknes” (20. novembris)	Periodika, internets

Pielikums Nr. 16

#### Pakalpojumi un piemērotas vides nodrošināšana invalīdiem

Nr.	Infrastrukturā piemērotas vides nodrošināšana invalīdiem ar funkcionāliem traucējumiem	Informācijas saņemšana un nodrošināšana redzes invalīdiem	Informācijas saņemšana un nodrošināšana dzirdes invalīdiem	Informācijas saņemšana un nodrošināšana citām invalīdu grupām
1	2	3	4	5
<b>Vispārīgs situācijas raksturojums</b>				
	Maz piemērota, jo muzejs atrodas Rīgas pils 3. stāvā. Āraišu arheoloģiskā muzejparka vide visumā ir atbilstoša invalīdiem ar funkcionāliem traucējumiem	Ekspozīcijā izvietoti stendi ar muzeja priekšmetu replikām un anotācijām Braila rakstā par visām tēmām	Ar mediju starpniecību. Piedāvājam vadīt ekskursijas ar surdotulka palīdzību	Ar mediju starpniecību
<b>Pārskata gadā paveiktais</b>				
<b>Ieceres</b>				
	Rīgas pils muzeja daļas rekonstrukcijas plānā paredzēti lifti, uzbrauktuves, atbilstošas durvis, sanitārie mezgli	Ekspozīcijā tiks uzturēti stendi ar muzeja priekšmetu replikām un anotācijām Braila rakstā par visām tēmām	Veidot kontaktus ar attiecīgām sabiedriskajām organizācijām, piedāvājot pakalpojumus	Veidot kontaktus ar attiecīgām sabiedriskajām organizācijām, piedāvājot pakalpojumus

Pielikums Nr. 17

Muzeja personāls

	Kopā	Tai skaitā		
		Vadītāji	Speciālisti	Pārējie
Darbinieku skaits kopā	128	5	91	32
Tai skaitā:				
darbinieku skaits pamatdarbā	113	5	80	28
darbinieku skaits blakus darbā	15	0	11	4
No kopējā darbinieku skaita - sievietes	103	3	75	25
Tai skaitā:				
sievietes pamatdarbā	92	3	66	23
sievietes blakusdarbā	11	0	9	2
No kopējā darbinieku skaita – ar augstāko izglītību	65	4	57	4
Darbinieku mainība: Atlaistie: pieņemtie	0-2	5-12	1-8	6-22

LNVM publiskais pārskats pieņemts Zinātniskās padomes sēdē 2009. gada 1. jūlijā