

VALSTS AĢENTŪRAS
„LATVIJAS NACIONĀLAIS
VĒSTURES MUZEJS”



2010. GADA

PUBLISKAIS PĀRSKATS

SATURS

PAMATINFORMĀCIJA.....	3
Iestādes juridiskais statuss.	3
Politikas jomas, nozares, apakšnozares vai funkcijas, par kurām iestāde ir atbildīga. ...	3
Pārskata gada galvenie uzdevumi (prioritātes, pasākumi).....	4
Muzeja izvirzītie prioritārie uzdevumi misijas realizēšanā pārskata periodā:	4
FINANŠU RESURSI UN IESTĀDES DARBĪBAS REZULTĀTI.....	8
Valsts budžeta finansējums un tā izlietojums.	8
PERSONĀLS.....	9
KOMUNIKĀCIJA AR SABIEDRĪBU.	11
Pasākumi, kas veikti sabiedrības informēšanai un izglītošanai.	11
Pasākumi sabiedrības viedokļa izzināšanai par apmierinātību ar valsts iestādes darba kvalitāti un to rezultāti:	12
NĀKAMĀ GADA PLĀNOTIE PASĀKUMI.....	12
PIELIKUMI	13

PAMATINFORMĀCIJA.

Iestādes juridiskais statuss.

Valsts aģentūra „Latvijas Nacionālais vēstures muzejs” ir Kultūras ministra pārraudzībā esoša valsts pārvaldes iestāde, kas darbojas saskaņā ar Muzeju likumu, Publisko aģentūru likumu un aģentūras nolikumu. Ministrs aģentūras pārraudzību īsteno ar KM Muzeju un vizuālās mākslas nodaļas starpniecību.

Aģentūras darbu vada direktors saskaņā ar Valsts pārvaldes iekārtas likumā noteiktajām tiešās pārvaldes iestādes vadītāja funkcijām un saskaņā ar Publisko aģentūru likumā noteiktajiem pienākumiem.

Muzeja optimizācijas ietvaros veiktas būtiskas strukturālas izmaiņas: ar 2010.gadu muzejam pievienots Kultūras muzejs „Dauderi” un uz tā bāzes izveidota Dauderu nodaļa, likvidēta Numismātikas nodaļa un pievienota Vēstures departamentam, apvienotas Arheoloģiskā un Vēsturiskā materiāla restaurācijas nodaļas, izveidojot Restaurācijas departamentu, Kanceleja pārveidota par Administratīvo nodaļu, pievienojot tai Zinātnisko bibliotēku, Uzskaites nodaļai pievienota fotolaboratorija, likvidēti direktora vietnieka saimniecības darbā un direktora vietnieka restaurācijas darbā amati. (Pielikums Nr.18)

LNVM darbojas Zinātniskā padome, Krājuma komisija, Restaurācijas padome, Ekskursiju vadītāju atestācijas komisija, Ētikas komisija u. c.

LNVM adrese: Pils laukums 3, Rīga, LV – 1050, e-pasta adrese: museum@history-museum.lv, uzņēmuma reģistrācijas numurs: № 90000076673

Politikas jomas, nozares, apakšnozares vai funkcijas, par kurām iestāde ir atbildīga.

Latvijas Nacionālā vēstures muzeja (turpmāk LNVM) misija ir saglabāt, zinātniski pētīt un popularizēt tās Latvijas un pasaules garīgās un materiālās kultūras liecības no vissenākiem laikiem līdz mūsdienām, kurām ir arheoloģijas, etnogrāfijas, numismātikas, vēstures un mākslas vēstures nozīme.

/Valsts aģentūras „Latvijas Nacionālais vēstures muzejs” nolikums, pieņemts ar LR Ministru kabineta 2005.gada 26. jūlija noteikumiem Nr.554/.

Savu misiju LNVM veic, realizējot muzeja krājuma komplektēšanas, saglabāšanas, zinātniskās pētniecības un krājuma popularizācijas (komunikācijas) politikas.

LNVM ir šādas funkcijas:

- komplektēt materiālus un ar tiem saistīto informāciju par Latvijas un tās iedzīvotāju vēsturi, Latvijas izcelsmes cilvēku darbību pasaulē;
- nodrošināt kultūrvēsturisko materiālu krājuma atbilstošu aprūpi, uzskaiti, pārvaldību un pieejamību;
- veikt muzeja krājuma zinātnisko pētniecību;
- veikt zinātnisko darbību vēstures zinātnē un muzeoloģijā;
- nodrošināt muzeja krājuma pieejamību sabiedrībai;
- uzturēt un attīstīt muzeja darbībai nepieciešamo infrastruktūru.

Pārskata gada galvenie uzdevumi (prioritātes, pasākumi)

Noteiktie LNVM rezultatīvie rādītāji 2010. gadam bija sekojoši: apmeklētāju skaits 35 000, krājuma papildināšanas vienību skaits 10 000, esības pārbaudīto vienību skaits – 15 000. Muzejs sekmīgi darbojies stratēģisko mērķu izpildē. Pārskata periodā plānotais realizēts.

Krājuma komplektēšanā: krājums palielinājies par 15 122 vienībām, kur pieņemti no citām iestādēm 9803, dāvinājumi 2102, iegūti saskaņā ar līgumu 3199, nodotās konfiscētās vērtības 18. Kopējais muzeja krājuma vienību skaits ir 747 229 (pamatkrājums 691 515, palīgkrājums 38 450, apmaiņas krājums 16 934) (Pielikums Nr. 1)

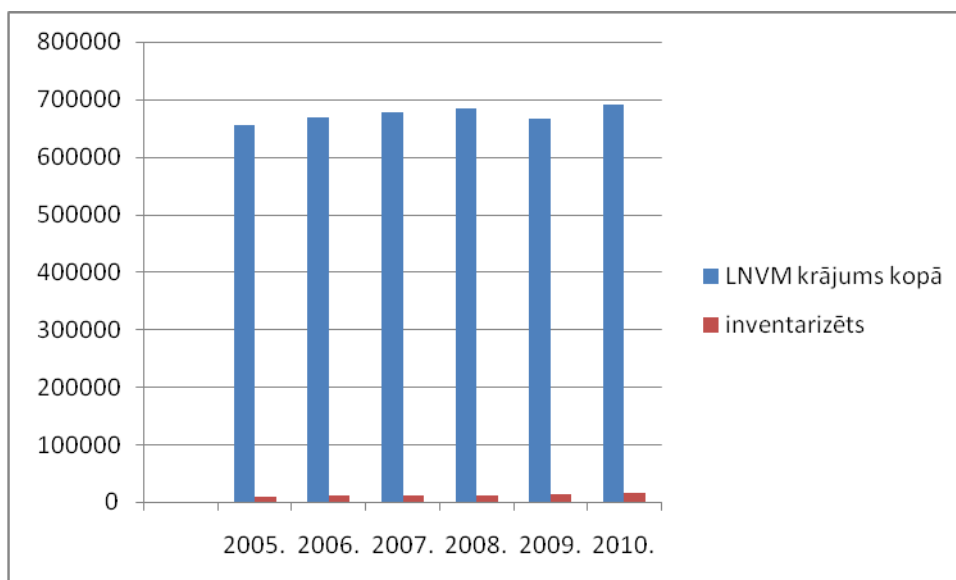
Krājuma pārvaldībā: inventarizēti 15 122 priekšmeti, Nacionālā muzeju krājuma datorizētā uzskaitē ievadītas 6109 vienības, veiktas esamības un saglabātības pārbaudes 40 kolekcijām ar kopumā 20 144 muzeja priekšmetiem.

Krājuma vērtēšanā: novērtētas 16 886 vienība par 407 719,34 Ls.

Krājuma saglabāšanā: konservētas un restaurētas 1 394 krājuma vienības.

Krājuma izmantošanā: realizētas 18 izstādes muzejā (Pielikums Nr. 3) (17 jaunatklātas, no tām no muzeja krājuma 14, un 1 no iepriekšējā pārskata perioda) un 8 izstādes ārpus muzeja 13 vietā, sekmīgi iekārtota muzeja kolekciju izstāde “Rotaļlietu stāsts”, muzeja izglītojošā un zinātniskā darbā izmantoti 38 457 sava krājuma priekšmeti, muzejs deponējis savus krājuma 929 priekšmetu dažādiem pasākumiem, ekspozīcijām un izstādēm 28 institūcijām.

Muzejā glabājas vairāk kā 1 000 000 (ieskaitot Vēstures institūta kolekcijas, kuru esības un saglabātības pārbaude turpinās kopš 2004. gada) muzejisku priekšmetu (ap 20 % no NMK). Attiecībā pret muzejam piešķirto valsts budžetu, LNVM katras muzeja krājuma vienības (ieskaitot unikālas, vienreizējas, vēstures materiālās liecības) glabāšanai tērē tikai Ls 0,67 gadā. Šis skaitlis ik gadus kļūst niecīgāks, jo muzeja glabātuvju skaits ir nemainīgs, kamēr krājuma apjomam ir konsekventa tendence pieaugt.



Att. LNVM krājuma skaitliskais pieaugums.

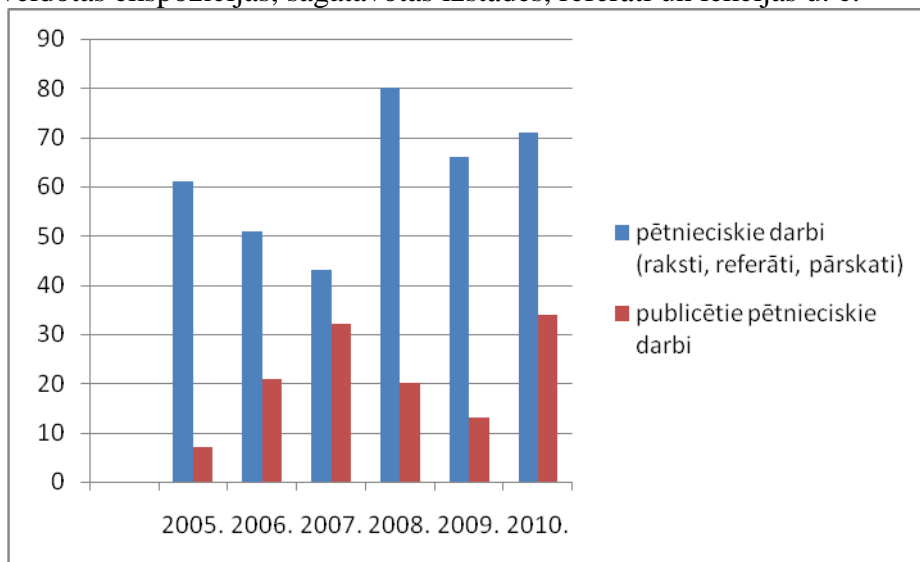
Maksimāli noslogotas ir arī muzeja telpas. Savu milzīgo krājumu muzejs pārsvarā glabā ēkā Rīgā, Pils laukumā 3, glabātuvēs, kas ir tikai 1420 m² platībā un sastāda

vairāk kā 700 priekšmetus uz m², kā arī nelielu daļu (ap 15 000 vienības) izstāda ekspozīcijā nepilnu 1600 m² platībā. Pievienotajam bijušajam Kultūras muzejam „Dauderi” - tagad „Dauderu” nodaļa, krātuves ir nepietiekami iekārtotas, savukārt ekspozīcijas platība ir pietiekama, bet morāli un fiziski novecojusi.

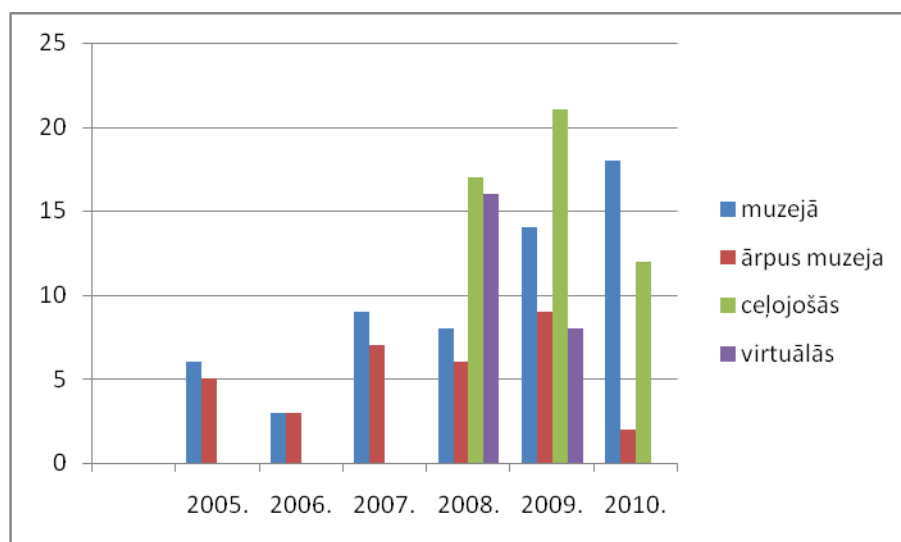
Krājuma darbā kā lielākā problēma joprojām ir glabātuvju nepietiekama platība, kas ne vienmēr uzreiz ļauj glabāt muzejiskus priekšmetus pilnībā atbilstoši “Noteikumiem par Nacionālo muzeja krājumu”, kā arī komplektēt liela izmēra priekšmetus, kaut arī to paredz krājuma komplektēšanas politika. Neskatoties uz to, arī pārskata gadā muzeja krājums turpināja konsekventi pieaugt, turpinājās tā zinātniskā inventarizācija un digitalizācija. (Pielikums Nr. 2)

Zinātniskās pētniecības darbā: sagatavoti un veikti redakcijas un maketēšanas darbi - kārtējais muzeja rakstu izdevums - LNVMR Nr. 17, autore L. Grīnberga. „Lauksaimniecības izstāžu un biedrību apbalvojumi. 19. gadsimta otrā puse – 1940.gads.”, sērijas „Latvijas kultūrvēsturiskais mantojums ārzemju krātuvēs” (LKMĀK) LKMĀK Nr. 3, autore I. Virse „Latvijas arheoloģiskās senlietas Vācija muzejos”, (Pielikums Nr. 12) Āraišu arheoloģiskā muzejparka ceļvedis angļu valodā (autors Jānis Apals), sekmīgi turpināts darbs pie individuālajām zinātniskā darba tēmām un realizēti ikgadējie LNVM Zinātniskie lasījumi u. c. Līdz ar Āraišu arheoloģiskā muzejparka iekļaušanu LNVM struktūrā aizvien lielāka vērība tiek pievērsta arheoloģisko eksperimentu sagatavošanai un rekonstrukciju izpētei gan Āraišu ezerpilī, gan akmens un bronzas laikmeta mājokļu replikās.

Muzejs savā zinātniski pētnieciskajā darbā ir aptvēris Latvijas vēsturi no vissenākajiem laikiem līdz mūsdienām, līdzsvaroti un pilnvērtīgi izmantojot savus resursus. Speciālistu darba tēmas ir saistītas ar muzeja krājuma kolekcijām. Uz to bāzes tiek veikti pētījumi, kas ļauj muzeja speciālistiem pretendēt uz zinātniskās kvalifikācijas paaugstināšanu. Zinātniski pētnieciskā darba rezultāti ir publikācijas gan zinātniskos, gan populārzinātniskos izdevumos, uz izpētīta materiāla bāzes tiek pilnveidotas ekspozīcijas, sagatavotas izstādes, referāti un lekcijas u. c.



Att. LNVM darbinieku zinātniski pētnieciskie darbi.



Att. LNVM izstāžu darbs

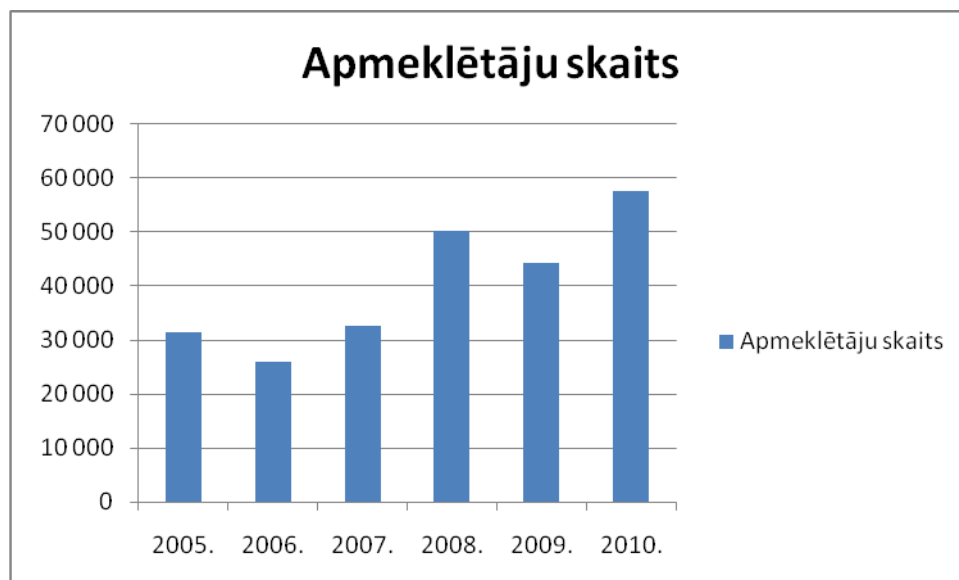
Muzejs sekmīgi sagatavojis un realizējis izstādes. Kā nozīmīgākā 2010. gadā muzejā izceļama izstāde “Rotallietu noslēpumi pilī” un pastāvīgā izstāde „Divas dienas Kārļa Ulmaņa dzīvē” Dauderu nodaļā. Kā izstāžu darba aktivizēšana jāatzīmē ceļojošo izstāžu (pārvietojamais stends) turpināšana, kas rezultējies ar muzeja sagatavoto 4 ceļojošo izstāžu eksponēšanu 12 atsevišķās epizodēs Latvijā.

Sakarā ar līdzekļu piesaistes strauji krītošajām iespējām, ierobežota muzeja realizētā izdevējdarbība. Tika izdoti tikai tie darbi – 2 izdevumi, – kur finanses nodrošināja sadarbības partneri. Līdz iespēšanas līmenim vēl sagatavoti 3 darbi.

Izglītojošā darbā: muzeja pamatekspozīcijā novadītas 272 ekskursijas, muzejs apmeklētājiem piedāvājis 13 muzejpedagoģiskas programmas (148 nodarbības), kā arī citus pasākumus (53 tematisks pasākums, 17 lekcijas), turpināts darbs pie muzejpedagoģisko programmu uzlabošanas, pilnveidošanas, izveidotas un aprobētas 2 jaunas programmas. Pārveidota G. Graudiņa kolekcijas ekspozīcija Dauderu nodaļā.

Pateicoties izstāžu darba aktivizēšanai, gan pilnveidojot muzejpedagoģiskās programmas, gan piesaistot apmeklētājus tematiskajos pasākumos, neskatoties uz ekonomiskā krīzes izraisītām sekām, ir izdevies nedaudz palielināt apmeklētāju skaitu.

Att. LNVM apmeklētāju skaits.



Starptautiskā sadarbībā: turpināts realizēt sadarbības programmu ar Lietuvas Nacionālo muzeju Viļņā Baltu arheoloģijas projekta ietvaros, kur izdots kataloga „Kuršiai. The Curonians” 1. sējums un uzsākts darbs pie 2. sējuma sagatavošanas; turpinājās 3. Baltijas arheologu kongresa organizēšanas darbi

Kvalifikācijas celšanā: 1 darbinieks nokārtojis pamatekspozīcijas atsevišķu sadaļu ekskursiju vadīšanas pārbaudi, 1 restaurators paaugstinājis savu kvalifikācijas pakāpi, 5 darbinieki mācās doktorantūrā.

Saimniecības darbā: – nodrošinātas visu muzeja funkciju darbības iespējas esošā budžeta ietvaros.

Muzeja darba popularizēšanā: uzturēta muzeja mājas lapa (www.history-museum.lv, www.lnvm.lv), reklāmas nolūkos izmantota periodika, radio, virtuālie mediji, televīzija, afišas u. c.

Muzeja izvirzītie prioritārie uzdevumi misijas realizēšanā pārskata periodā:

- Krājuma komplektēšanā – kolekciju papildināšana saskaņā ar krājuma papildināšanas politiku, LU Latvijas Vēstures institūta kolekciju pārņemšana.
- Krājuma saglabāšanā un izmantošanā – krājuma priekšmetu digitalizācija Nacionālā muzeju krājuma kopkatalogā.
- Zinātniskās pētniecības darbā – pētniecības darbs saskaņā ar apstiprinātajām tēmām, izdevumu sērijas „Latvijas Nacionāla Vēstures Muzeja Raksti” (LNVMR) sagatavošana un realizācija: LNVMR Nr. 17 „Lauksaimniecības izstāžu un biedrību apbalvojumi. 19. gadsimta otrā puse – 1940.gads.”, sērijas „Latvijas kultūrvēsturiskais mantojums ārzemju krātuvēs” (LKMĀK) sagatavošana un realizācija: LKMĀK Nr. 3 „Latvijas arheoloģiskās senlietas Vācija muzejos”, muzeja ikgadējo zinātnisko lasījumu sagatavošana un realizācija.
- Ekspozīciju un izstāžu darbā – izstādes „Rotaļlietu stāsts” sagatavošana un realizācija, ceļojošo izstāžu (pārvietojamais stends) un virtuālo izstāžu darbības turpināšana. Dauderu nodaļas ekspozīciju un izstāžu pilnveidošanas uzsākšana.
- Izglītojošajā darbā – semināri un pasākumi izglītības darbiniekiem, muzeja ceļvežu attīstība: izdevuma „Latvijas Nacionālā vēstures muzeja Āraišu arheoloģiskā muzejparka ceļvedis” realizācija angļu valodā.
- Muzeja darba popularizēšanā – Āraišu svētku kā jaunas darba formas attīstība, muzeja nakts kā Rīgas pils popularizācija, 11. novembra svētki Rīgas pils pagalmā.
- Starptautiskā sadarbība – ar Lietuvas Nacionālo muzeju Viļņā kataloga „Kurši” 2. sējuma sagatavošana
- Kvalifikācijas celšanā – ekskursiju vadītāju atestācija, restauratoru atestācija.
- Saimnieciskajos pasākumos – muzeja darbības visu funkciju nodrošināšana samazinātā finansējuma apstākļos.
- Rīgas pils reģenerācijas plānošana – līdzdalība darba grupā.

FINANŠU RESURSI UN IESTĀDES DARBĪBAS REZULTĀTI

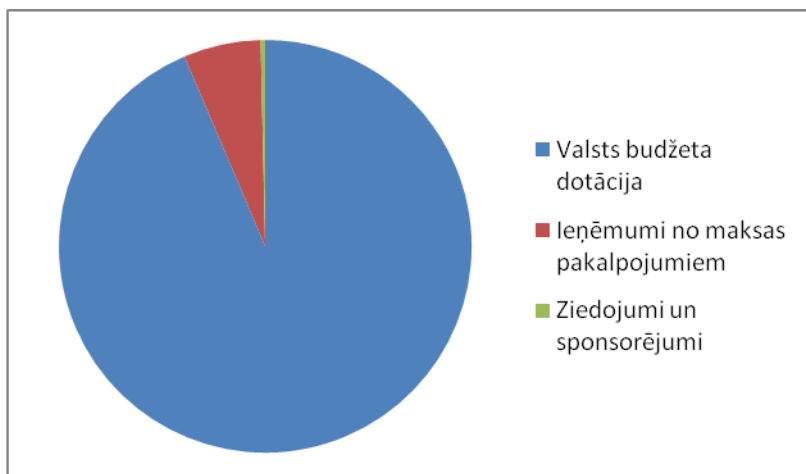
Valsts budžeta finansējums un tā izlietojums. (Pielikums Nr. 7)

Muzeja finanses veido:

1. valsts budžeta dotācija,
2. ieņēmumi no maksas pakalpojumiem,
3. ziedojumi un dāvinājumi,
4. citi finansējumi.

Muzeja finanšu resursu kopsumma bija LVL 664 964

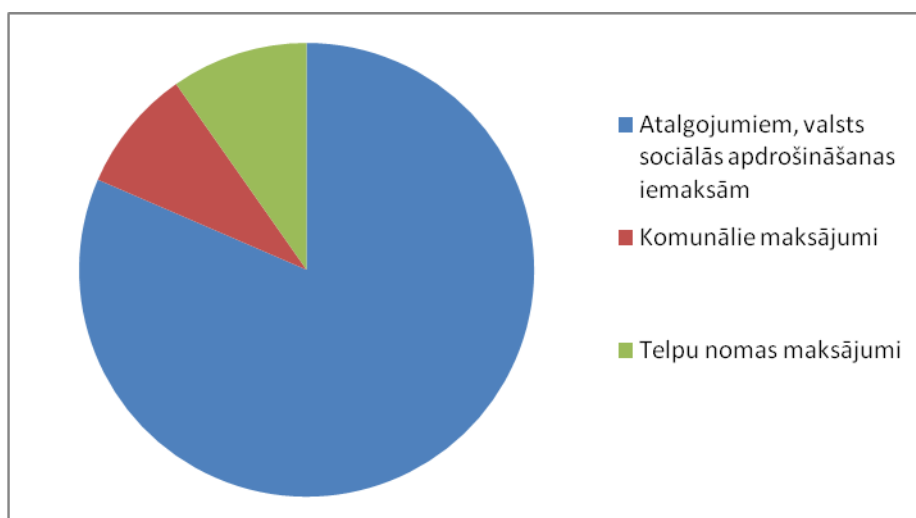
Finansējuma avots	Summa LVL
Valsts budžeta dotācija	624 544
Ieņēmumi no maksas pakalpojumiem	40 359
Ziedojumi un sponsorējumi	2414
Valsts Kultūrkapitāla fonda piešķīrumi	0
Citu fondu piešķīrumi	0



Att. LNVM ieņēmumi.

Valsts budžeta dotācijas un ieņēmumi no pakalpojumiem un biļešu pārdošanas tika izlietoti muzeja uzturēšanai: t.sk. LVL

Atalgojumiem, valsts sociālās apdrošināšanas iemaksām	540 936
Komunālie maksājumi	58 199
Telpu nomas maksājumi	64 688
Muzeja priekšmetu iepirkumi	0



Att. LNVM izdevumi.

Muzejs veicis nemateriālo ieguldījumu, pamatlīdzekļu, naudas, krājuma, debitoru un kreditoru saistību inventarizāciju – iztrūkumi vai pārpalikumi nav konstatēti. Citu finanšu resursu avotu un ieņēmumi nav.

Būtiskākie pakalpojumi (maksas, bezmaksas, adresēti personai, personu lokam, sabiedrībai kopumā), uzlabojumi pakalpojumu pieejamības un kvalitātes nodrošināšanā, strukturizējot pa šādiem pakalpojumu veidiem: turpināts darbs pie LNVM jaunā cenrāža izveides, būtiski paplašinot pakalpojumu klāstu, maksimāli saglabājot sabiedrībai pieejamu pakalpojumu izcenojumu.

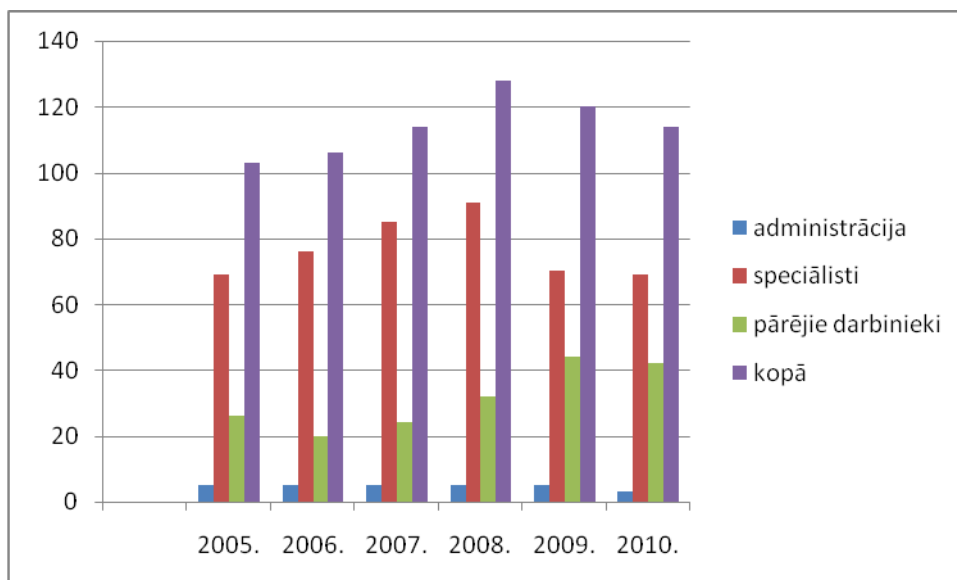
Publiskie pakalpojumi, kas noteikti normatīvajos aktos, vai no tiem izrietošie materiālie vai nemateriālie labumi, ko iestāde vai privātpersona, kas īsteno valsts pārvaldes uzdevumus, sniedz privātpersonai saistībā ar tās kompetencē esošu publiskās pārvaldes funkciju un uzdevumu izpildi: pilns LNVM pakalpojumu klāsts pieejams LNVM cenrādī mājas lapā www.history-museum.lv www.lnvm.lv

Ir izstrādāta Vidēja termiņa darbības un attīstības stratēģija 2011. – 2015. gadam.

Samazinātā finansējuma apstākļos, kam līdz ar materiālās bāzes sašaurināšanu sekoja arī štatu samazināšana, saspringtā režīmā tiek turpināti tikai vissvarīgākie darbi, kas attiecas uz eksistenciālo līmeni. Optimizācijas pasākumi nav iespējami, jo novestu pie nopietniem, pat neatgriezeniskiem traucējumiem muzejam valstiski deleģēto funkciju izpildē.

PERSONĀLS

2010. gadā LNVM bija 113 amatu vietas. Faktiskais vidējais darbinieku skaits 2010. gadā bija 114 darbinieki. Muzeja profesionālo darbību nodrošināja 69 speciālisti. (Pielikums Nr. 17)



Att. LNVM personāla struktūra

Par darbinieku augsto profesionalitāti liecina gan dati par zinātniskās pētniecības tēmām un publikācijām (Pielikums Nr. 4), līdzdalību muzeja, kā arī citu organizāciju, t.sk., starptautisku, rīkotajās konferencēs (Pielikums Nr. 5). Muzeja speciālistu veikums atspoguļojas arī pārskatos par komunikāciju ar sabiedrību – tiek lasītas lekcijas, vadīti tematiskie pasākumi, vadītas iepriekšējos gados veidotās un regulāri papildinātās, arī no jauna veidotās muzejpedagoģiskās programmas (Pielikums Nr. 8). Muzejā strādājošo speciālistu izglītības līmeņa analīze rāda muzeja kā nopietnas pētnieciskas, krājumu glabājošas un eksponējošas institūcijas līmeni – LNVM darbinieku skaitā bija 3 doktori, 22 dažādu specialitāšu maģistri, 42 speciālistiem bija augstākā izglītība. Muzeja darbinieki turpināja celt kvalifikāciju – doktorantūrā studēja 5 darbinieki.

2010. gadā darba tiesiskās attiecības izbeigtas ar 11 darbinieku un uzsāktas ar 16 darbiniekiem.

2010. gadā LNVM strādāja 25 vīrieši un 89 sievietes. 24 darbinieki bija vecuma grupā līdz 30 gadu vecumam, 71 darbinieki bija vecuma grupā no 31. gada līdz pensijas vecumam, un 19 darbinieks bija pensijas vecuma.

KOMUNIKĀCIJA AR SABIEDRĪBU.

Pasākumi, kas veikti sabiedrības informēšanai un izglītošanai.

2010. gadā LNVM strādāja pie muzeja publiskā tēla popularizēšanas masu saziņas līdzekļos. (Pielikums Nr. 15) Maksimāli tika izmantoti visi mediju veidi, t. sk., virtuālie, rezultātā informācija par LNVM un tā darbību masu saziņas līdzekļos parādījās 282 episodēs. Netieši sabiedrības informēšanu veicināja arī ceļojošo izstāžu aktīva izmantošana.

Izveidojās veiksmīga sadarbība ar žurnālu „Ilustrētā Pasaules Vēsture”, kurā tika publicēti vairāku muzeja darbinieku pētījumi. Tika turpināti pasākumi tūrisma veicināšanai. Regulāri tika sūtīta elektroniska informācija uz Rīgas Tūrisma koordinācijas un informācijas centru un Latvijas tūrisma informācijas biroju.

Iespēju robežās LNVM piedāvā pakalpojumus cilvēkiem ar īpašām vajadzībām gan uzturot standus ar informāciju Braila rakstā, gan rīkojot pasākumus atbilstoši mērķauditorijai. Piedāvājumu klāsta attīstību ierobežo muzeja atrašanās Rīgas pils 3. stāvā. (Pielikums Nr. 16)

Sadarbība ar nevalstisko sektoru.

LNVM ilgstoši un veiksmīgi sadarbojas ar Latvijas Muzeju biedrību, Latvijas Restauratoru biedrību, Latvijas Arheologu biedrību, Vēstures skolotāju biedrību, Āraišu Ezerpils fondu, Cēsu Tūrisma un informācijas centru, *Nice Place* u.c.

NĀKAMĀ GADA PLĀNOTIE PASĀKUMI

2010. gada plāns tika veidots, balstoties uz vidējā termiņa stratēģijas plānā noteiktajiem pamatprincipiem, līdz ar to lielākā daļa plānoto darbu izriet no iepriekš iesāktā, lai saglabātu un uzturētu darbības kontinuitāti, kas ir LNVM ilgtspējīgas attīstības pamatā.

- Krājuma komplektēšanā – kolekciju papildināšana saskaņā ar krājuma papildināšanas politiku, LU Latvijas Vēstures institūta kolekciju pārņemšana.
- Krājuma saglabāšanā un izmantošanā – krājuma priekšmetu digitalizācija Nacionālā muzeju krājuma kopkatalogā.
- Zinātniskās pētniecības darbā – pētniecības darbs saskaņā ar apstiprinātajām tēmām, izdevumu sērijas „Latvijas Nacionāla Vēstures Muzeja Raksti” (LNVMR) sagatavošana: LNVMR Nr. 17 „Lauksaimniecības izstāžu un biedrību apbalvojumi. 19. gadsimta otrā puse – 1940.gads.”, sērijas „Latvijas kultūrvēsturiskais mantojums ārzemju krātuvēs” (LKMĀK) sagatavošana: LKMĀK Nr. 3 „Latvijas arheoloģiskās senlietas Vācija muzejos”, muzeja ikgadējo zinātnisko lasījumu sagatavošana un realizācija. Āraišu arheoloģiskajā muzejparkā turpināt ar eksperimentālo arheoloģiju saistītos pasākumus (krāsns izveide ezerpils rekonstrukcijā, akmens un bronzas laikmeta rekonstrukciju pilnveidošana u.c.)
- Ekspozīciju un izstāžu darbā – krājuma izstāžu veidošana Rīgas pilī un Dauderos, pamatekspozīcijas pilnveidošana Dauderu nodaļā, ekspozīcijas pilnveidošana Āraišu arheoloģiskajā muzejparka nodaļā.
- Izglītojošajā darbā – semināri un pasākumi izglītības darbiniekiem. Jaunu muzejpedagoģisko programmu veidošana
- Muzeja darba popularizēšanā – muzeja mājas lapas modernizācija. Turpināt Āraišu svētku tradīciju.
- Starptautiskā sadarbība –Projekta izstrāde un iesniegšana 3. Baltijas jūras reģiona arheoloģijas kongresa sagatavošana sadarbībā ar Vāciju, Poliju, Igauniju, Lietuvu, Dāniju, Somiju 2013. gadā
- Kvalifikācijas celšanā – ekskursiju vadītāju atestācija, restauratoru atestācija. Turpināt studijas bakaluru un maģistru programmās un doktorantūrā, gatavot un aizstāvēt promocijas darbus.
- Saimnieciskajos pasākumos – muzeja darbības visu funkciju nodrošināšana samazinātā finansējuma apstākļos.

2011. gadā LNVM kredītsaistības nav plānotas.

PIELIKUMI

Pielikums Nr. 1

Muzeja krājuma papildināšana

Krājuma papildināšanas veidi	Vienību skaits
pirkumi	0
pieņemti no citas iestādes	9803
dāvinājumi	2102
novēlējumi	0
ieguvumi saskaņā ar līgumu	3199
muzejam nodotās konfiscētās vērtības	18
citi iegūšanas veidi	0
Kopā:	15122
t.sk., pamatkrājums	14237

Izņemšana no muzeja krājuma

Krājuma veids, priekšmeta/ priekšmetu grupas nosaukums	Vienību skaits	Izņemšanas pamatojums	Rīkojuma Nr., dat.
Pamatkrājums: Pavisam:	-	-	-
Palīgkrājums: Pavisam:	-	-	-
Apmaiņas krājums: Pavisam:	-	-	-
Kopā:	-		

Pielikums Nr. 2

Datorizēta krājuma uzskaite

Kopkatalogā ievadītās krājuma vienības

Datorizēti uzskaitīto krājuma vienību kopskaits	Pārskata gadā ievadīto/importēto (ja strādā ar citu sistēmu) vienību skaits
-	-

Citās sistēmās ievadītās krājuma vienības

Datorizēti uzskaitīto krājuma vienību kopskaits	Pārskata gadā ievadīto vienību skaits	Izmantotā programmatūra
-	-	-

Pielikums Nr. 3

Krājuma izmantošana

Pamatekspozīcijās

Nr.	Ekspozīcijas nosaukums	Vienību skaits	
		Kopā	t.sk.pamatkr.
1.	Pastāvīgā ekspozīcija (no 8500. g.pr.Kr. līdz 1940. gadam)	6752	6613
	Pastāvīgā ekspozīcija Dauderu nodaļā	886	874
Kopā		7638	7487

Izstādēs muzejā

Nr.	Izstādes nosaukums	Vienību skaits	
		Kopā	t.sk. no pamatkr.
1.	Pastāvīgā izstāde „Sakrālā māksla”	233	233
2.	Pastāvīgā izstāde „Muzeja skolas klase”	249	234
3.	Pastāvīgā izstāde "Nauda Latvijā"	1317	1317
4.	Apbalvojumi Latvijas Republikā pēc neatkarības atjaunošanas	447	447
5.	Rotaļlietu noslēpumi pilī	554	498
7.	Ziemassvētku egles rotājumi	71	26
8.	Lido, pasta balodīt!	722	722
9.	Patiesība par Lielvārdes jostu?	14	14
10.	Lāčplēša Kara ordenis un LKO kavalieru biedrība	27	27
11.	Pastāvīgā izstāde „Divas dienas Kārļa Ulmaņa dzīvē”	13	13
12.	Arheoloģiskais dzintars Latvijā (ekspresizstāde)	57	57
13.	Āraišu mūra pils izrakumu senlietas. (ekspresizstāde)	42	42
14.	Latviešu saknes. Rotas. (ekspresizstāde)	75	75
15.	Ķekatu maskas (ekspresizstāde)	26	25
16.	LNVM – 140 (Dauderu nodaļā)	52	52
17.	Pastāvīgā izstāde „Dauderu vēsture”	44	-
18.	N. Strunke. Mākslinieks, brīvdomātājs, latvietis	312	51
Kopā:		4255	3833

Ārpusmuzeja izstādēs

Nr.	Izstādes nosaukums	Vienību skaits	
		Kopā	t.sk. no pamatkr.
		3	
1.	1991. gads. No barikādēm līdz Konstitucionālajam likumam	46	42
2.	Deklarācijai „Par LR neatkarības atjaunošanu” – 20 (LR Saeimā)	64	64
3.	Patiesība par Lielvārdes jostu? (Cēsis)	26	26
Kopā:		136	132

Deponējumi

Nr.	Muzeja priekšmeta/priekšmetu grupas nosaukums	Deponēšanas mērķis	Institūcija, kurai priekšmets deponēts	Vienību skaits	t.sk. no pamatkr.	Deponēšanas termiņš (no dd/mm/gg līdz dd/mm/gg)
1.	Tintnīca, svečturis u.c.	eksponēšana	Latvijas Nacionālā bibliotēka	9	9	06.01.2010.-31.12.2010.
2.	Flīģelis	eksponēšana	Valkas novadpētniecības muzejs	1	1	06.01.2010.-31.12.2010.
3.	Arheoloģija	eksponēšana	Rīgas vēstures un kuģniecības muzejs	68	68	06.01.2010.-31.12.2010.
4.	Kokskulptūras	restaurācija	Rīgas celtniecības	2	2	01.04.2010.-

			koledža			01.07.2011.
5.	Arheoloģija	eksponēšana	Latvijas Kara muzejs	44	44	20.12.2010.- 31.12.2011.
6.	Mēbeles	eksponēšana	LR Prezidenta kanceleja	3	3	06.01.2010.- 31.12.2010.
7.	Mākslas priekšmeti	eksponēšana	Rundāles pils muzejs	19	19	15.01.2010.- 31.12.2010.
8.	Piesta	eksponēšana	Rundāles pils muzejs	1	1	07.04.2010.- 31.12.2010.
9.	Gravīras, dokumenti, cepurītes	eksponēšana	Jelgavas vēstures un mākslas muzejs	16	16	12.10.2010.- 28.11.2010.
10.	Gramofons	eksponēšana	Rakstniecības muzejs	1	1	06.01.2010.- 31.12.2010.
11.	Arheoloģija	eksponēšana	Ventspils muzejs	22	22	01.02.2010.- 31.12.2010.
12.	Arheoloģija	eksponēšana	Aizkraukles muzejs	41	41	28.12.2010.- 31.12.2011.
13.	Apsveikuma kartiņas	eksponēšana	Latvijas Okupācijas muzejs	2	2	17.03.2010.- 31.07.2010.
14.	Arheoloģija	eksponēšana	Liepājas muzejs	69	69	19.01.2010.- 31.12.2010.
15.	Svečturi	eksponēšana	Latvijas Nacionālais Mākslas muzejs	2	2	19.01.2010.- 31.12.2010.
16.	Grāmatas, albums, plakāti	eksponēšana	Latvijas Nacionālā bibliotēka	6	6	01.04.2010.- 05.06.2010.
17.	Arheoloģija	eksponēšana	Krāslavas vēstures un mākslas muzejs	14	14	06.01.2010.- 31.12.2010.
18.	Dokumenti, bonistika	eksponēšana	LR Saeima	64	64	26.04.2010. – 06.11.2010.
19.	Dokumenti, priekšmeti	eksponēšana	LR Saeima	46	46	15.11.2010. – 29.04.2011.
20.	Lorņetes, brilles	eksponēšana	SIA LU Optometrijas centrs	6	6	14.05.2010.- 17.05.2010.
21.	Akvamanils	eksponēšana	Rīgas vēstures un kuģniecības muzejs	1	1	14.05.2010.- 15.05.2011.
22.	Kafijas dzeršanas piederumi	eksponēšana	Rīgas vēstures un kuģniecības muzejs	32	32	09.12.2010.- 01.06.2011.
23.	Arheoloģija	eksponēšana	Viļņas Mākslas akadēmija	44	44	23.04.2010.- 15.02.2011.
24.	Arheoloģija	eksponēšana	Alūksnes muzejs	54	54	21.12.2010.- 31.12.2011.
25.	Gleznas	eksponēšana	Tukuma muzejs	2	2	17.11.2010.- 20.12.2010.
26.	Arheoloģija	eksponēšana	Bauskas pils muzejs	22	22	21.12.2010.- 31.12.2011.
27.	Cimdi	eksponēšana	Ojāra Vācieša	8	8	30.11.2010.-

			memoriālais muzejs			01.03.2011.
28.	Arheoloģija	eksponēšana	Ķekavas novadpētniecības muzejs	10	10	02.11.2010.-08.11.2011.
29.	Formas tērpi un piederumi	eksponēšana	Latvijas kara muzejs	12	12	29.11.2010.-31.12.2011.
30.	Arheoloģija	eksponēšana	Latgales kultūrvēstures muzejs	35	35	04.11.2010.-31.12.2010.
31.	Arheoloģija	eksponēšana	Lapmežciema muzejs	12	12	04.11.2010.-31.12.2010.
32.	Keramika	eksponēšana	Latgales kultūrvēstures muzejs	21	21	06.01.2010.-31.12.2010.
33.	Karote	eksponēšana	Cēsu muzejs	1	1	13.01.2010-31.12.2010.
34.	Arheoloģija, numismātika	eksponēšana	Ogres muzejs	3	3	25.03.2010.-31.12.2010.
35.	Mēbeles	eksponēšana	Tukuma muzejs	5	5	06.01.2010.-31.12.2010.
36.	Arheoloģija	eksponēšana	Jelgavas vēstures un mākslas muzejs	15	15	30.07.2010.-31.12.2010.
37.	Numismātika	eksponēšana	Latvijas Banka	189	189	01.12.2010.-31.12.2011.
38.	Arheoloģija	eksponēšana	Leļļu mākslas muzejs	1	1	05.11.2010. – 03.12.2010.
39.	Jostas	eksponēšana	Cēsu muzejs	26	26	29.11.2010-31.01.2011
				Kopā: 929	Kopā: 929	

Citi krājuma izmantošanas veidi

Nr.	Izmantošanas veids	Muzeja darbinieku izmantoto vienību skaits	Ārpusmuzeja lietotāju izmantoto vienību skaits	<i>Kopā izmantoto vienību skaits</i>
1.	Pētnieciskajam darbam muzeja krātuvē/lasītavā	3841	19468	23309
2.	Digitālo attēlu izgatavošanai	1044	1398	2442

Pielikums Nr. 4

Publicētie pētnieciskie darbi

Raksti

Nr.	Autors	Raksta nosaukums	Izdevums, kurā raksts publicēts
1.	L. Grīnberga	Художественные медали и связанный с историей Литвы фалеристический материал в Национальном музее истории	„Tarpautine numizmatikos konferencija, skirta Lietuvai Nacionalinio muziejaus 150-mečiui: Vilnius, 2006”.

		Латвии	Vilnius, 2010.C.167 – 176
2.	A. Ozoliņa	Монеты Великого Княжества Литовского в кладах на территории Латвии	„Tarptautine numizmatikos konferencija, skirta Lietuvai Nacionalinio muziejaus 150-mečiui: Vilnius, 2006”. Vilnius, 2010.C.317 – 321
3.	A. Ozoliņa	Metālā rakstīta hronika	Ilustrētā Pasaules Vēsture, 03. 2010. Nr. 3, 60. – 65. lpp.
4.	A. Ozoliņa (kopā ar A. Lapiņu)	Kā rodas nosaukumi	žurnāla „Ilustrētā Pasaules Vēsture” populārzinātniskā bibliotēka, 2010. gada vasaras (5) pielikums „Nauda”. 44. – 45. lpp.
5.	A. Ozoliņa (kopā ar A. Lapiņu)	Putnu spalvas...	žurnāla „Ilustrētā Pasaules Vēsture” populārzinātniskā bibliotēka, 2010. gada vasaras (5) pielikums „Nauda”. 38. – 42. lpp.
6.	A. Ozoliņa, Kristīne Ducmane	O, altitudo! (Sievietes naudaszīmēs)	žurnāla „Ilustrētā Pasaules Vēsture” populārzinātniskā bibliotēka, 2010. gada vasaras (5) pielikums „Nauda”. 46. – 55. lpp.
7.	K. Ducmane (kopā ar A. Lapiņu)	Nauda Latvijā 2000 gados	žurnāla „Ilustrētā Pasaules Vēsture” populārzinātniskā bibliotēka, 2010. gada vasaras (5) pielikums „Nauda”. 10. – 18. lpp.
8.	K. Ducmane (kopā ar I. Grīnumu)	Veseri kludz, monētas ripo	žurnāla „Ilustrētā Pasaules Vēsture” populārzinātniskā bibliotēka, 2010. gada vasaras (5) pielikums „Nauda”. 19. – 23. lpp.
9.	K. Ducmane (kopā ar A. Lapiņu)	Gandrīz 10 gadus aprītē Liepājas un Jelgavas rubļi (pilsētu parādzīmes)	žurnāla „Ilustrētā Pasaules Vēsture” populārzinātniskā bibliotēka, 2010. gada vasaras (5) pielikums „Nauda”. 24. – 29. lpp.
10.	K. Ducmane	Latvijas monētas nopelna balvas	žurnāla „Ilustrētā Pasaules Vēsture” populārzinātniskā bibliotēka, 2010. gada vasaras (5) pielikums „Nauda”. 60. – 63. lpp.
11.	T. Ķikuts	Latvieši meklē jaunu dzīvi Krievijā	Ilustrētā Pasaules Vēsture, 02. 2010. Nr. 2, 22. – 29. lpp.
12.	T. Ķikuts	„Different approaches or history as a political instrument? History research in the discussions of Latvian national-romantic and left-orientated intellectuals (1890s-1910s)”	Historiae Scientarum Baltica. Abstracts of the XXIV International Baltic Conference on the History of Science. – Tallinn, 2010, p. 112-113
13.	G. Baumanē	Latvijas viduslaiku piļu uzņēmumi no Pieminekļu Valdes 1924. – 1932. gada	LVI Rakstu krājums „Latvijas viduslaiku pilis VI”. Rīga, 2010. 413.

		fontonegatīvu krājuma	– 436. lpp.
14.	G. Baumanē	Senatnes pētnieks Arvids Gusars	Daba un vēsture 2011. 50. jubilejas izdevums, 192.-198.lpp
15.	J. Ciglis	Mazjumpravas Gilbertu kapulauks un kausiņšaktas Latvijā	Latvijas Zinātņu Akadēmijas Vēstis. A daļa. – 2010. – Nr. 5./6. – 55. – 65. lpp.
16.	J. Ciglis	Arheologa pārdomas par Gunitas Zariņas grāmatu	Latvijas Zinātņu Akadēmijas Vēstis. A daļa. – 2010. – Nr. 5./6. – 100. – 103. lpp.
17.	J. Ciglis	Arheoloģiskās liecības un hipotēzes par ordeņa pili Rīgā 14.-15. gadsimtā	Latvijas viduslaiku pils. R., 2010. – VI laid. 171. – 192. lpp.
18.	J. Ciglis	Latvijas etniskās vēstures problēmas Franča Baloža darbos	Arheoloģija un etnogrāfija. – R., 2010. – 66.- 76. lpp.
19.	J. Ciglis, A. Tomsons	Pētījumi Rīgas pils galvenās pils pagalmā	Arheologu pētījumi Latvijā 2008. un 2009. gadā. – R., 2010. –96.-99. lpp
20.	J. Ciglis, A. Tomsons, B. Vaska	Arheoloģiskie pētījumi Rīgas pils Horna bastionā	Arheologu pētījumi Latvijā 2008. un 2009. gadā. – R., 2010. –100. – 103. lpp.
21.	V. Muižnieks	Arheoloģiski pētīto 14.-18. gadsimta apbedīšanas vietu klasifikācijas problemātika.	Arheoloģija un etnogrāfija. – R., 2010. – 202 – 227. lpp.
22.	V. Muižnieks	Arheoloģiskie izrakumi Matkules Lanksēdes senkapos	Arheologu pētījumi Latvijā 2008. un 2009. gadā. – R., 2010. – 46.-49. lpp.
23.	J. Lībiete	Conservation of the Daugmale Castle mound beads, Latvia	Žurnāls „Beads” Canada, 2010. 83-85.lpp
24.	B. Vaska (kopā ar Aneti Karlsoni)	Senās rotājuma tradīcijas cauri gadsimtiem: godu tērps	Baltu māksla. Izstādes ceļvedis. 51. – 63. lpp.
25.	I. Melne, V. Rudoviča, A. Vīksna., G.Zariņa	An Insight Into nthe Bioarchaeology of the medieval Inhabitants of veselova	Archaeologica baltica , 12. sēj, Klaipēda, 2009. – 112.-121. lpp.
26.	R. Ritums	Arheoloģiskie aizsardzības izrakumi Vecrubenišu senkapos	Arheologu pētījumi Latvijā 2008. un 2009. gadā. – R., 2010. –49. -51. lpp.
27.	R. Ritums	Arheoloģiskās uzraudzības darbi un izrakumi pie Mālpils luterāņu baznīcas un Mālpils viduslaiku kapsētā	Arheologu pētījumi Latvijā 2008. un 2009. gadā. – R., 2010. –160.-164. lpp
28.	R. Ritums	Arheoloģiskās uzraudzības darbi Raunas viduslaiku pils teritorijā	Arheologu pētījumi Latvijā 2008. un 2009. gadā. – R., 2010. –164.-166. lpp.
29.	I. Žeiere	The Use of Horsehair in Female Heddresses of 12.-13.th century	NESAT X krājums, 285.-287.lpp
30.	I. Žeiere	Types of Linen Fabric Recoverded archaeologically in Latvia and their Utilisation	Fascilari Archaeologiae Historical. From Studies into Ancient Textiles and Clothing. Fascialus XXIII,

			Lodza, 2010. – 39.-46. lpp.
31.	A. Engīzere, V. Muižnieks	Arheoloģiskie izrakumi Ropažu viduslaiku pilī un pārbaudes izrakumi Ropažu viduslaiku baznīcas kapsētā 2008. gadā	Arheologu pētījumi Latvijā 2008. un 2009. gadā. – R., 2010. –119.-122. lpp
32.	S. Stinkule	No skala līdz elektriskajai lampiņai	„Ilustrētā Junioriem” 2010. Oktobris, 30.-32.lpp
33.	S. Stinkule	Ko un kā ēda Latvijā senāk?	„Ilustrētā Junioriem” 2010. Jūlijs, 38.-40.lpp
34.	A. Meinarte	Latvijas pilis un pilsdrupas 19. gadsimta pirmās puses un vidus litogrāfijās	Latvijas viduslaiku pilis. VI. R., 2010. – VI laid., 365.-384.lpp.

Katalogi

Nr.	Autors/sastādītājs	Kataloga nosaukums	Kataloga saturs (kolekcija/izstāde/ekspozīcija, tās nosaukums)
1.	Z.Buža,u.c.	Kurši 2.daļa	Kolekcija
2.	I.L.Virse	„Latvijas arheoloģiskās kolekcijas Vācijas krātuvēs”	Kolekcija
3.	J.Ciglis, A.Vilcāne	Bēra kolekcija Britu muzejā	Kolekcija

Pielikums Nr. 5

Konferences

Muzeja konferences

Nr.	Konferences mērogs un tēma	Norises laiks	Norises vieta	Dalībnieku skaits
1.	Pasākuma „Āraišu svētki. Mīti un patiesība Latvijas arheoloģijā” ietvaros	24.07.2010.	LNVM, Āraišu arheoloģiskais muzejparks	~100
2.	LNVM zinātniskie lasījumi	12.05.2010.	LNVM	80
3.	Muzejiska priekšmeta interpretācija	14.12.2010.	LNVM	90

Pielikums Nr. 6

Ekspozīciju un izstāžu darbs

Pārskata periodā eksponētās un atklātās izstādes muzejā

Nr.	Izstādes nosaukums	Laiks	Finansētājs
1.	Rotaļlietu noslēpumi pilī	6.01.2010.- 14.08.2010.	Pašfinansējums, Taipejas misija Latvijā
2.	Latvijas maztautas (ekspresizstāde).	15.05.2010.	Pašfinansējums
3.	Lido, pasta balodīti!	08.09.2010. – 17.10.2010.	Pašfinansējums
4.	„Apbalvojumi Latvijas Republikā pēc neatkarības atjaunošanas”	26. 10.2010. – 17.10.2010	Pašfinansējums

5.	Arheoloģiskais dzintars Latvijā	22. 05.2010.	Pašfinansējums
6.	Lāčplēša Kara ordenis	11.11.2010.	Pašfinansējums
7.	Lāčplēša Kara ordeņa vēsture. Zīmējumu konkursa "Mana Latvija" uzvarētāju darbu izstāde	11.11.2010. - 14.11.2020.	
8.	„Vācu zemju vēstures liecības no G. Graudiņa kolekcijas”	14.12. 2010 – 13. 02. 2011	Pašfinansējums
9.	Ziemassvētku egles rotājumi	20.12.2010. - 16.01.2011.	
10.	Āraišu mūra pils izrakumu senlietu izstāde	24 07. 2010.	Pašfinansējums
11.	Dauderu vēsture	no 12.05.2010	
12.	Patiesība par Lielvārdes jostu?	09.09.2010. – 03.11.2010	Pašfinansējums
13.	Divas dienas K.Ulmaņa dzīvē	no 10.10.2010.	Pašfinansējums
14.	Tā bij' mana Tēvu zeme	11.11. 2010. – 27.11. 2010.	Bērnu un jauniešu centrs „Laimīte”
15.	Latvijas Nacionālajam vēstures muzejam - 140	no 04. 11. 2010.	Pašfinansējums
16.	Sudrablietas un pulksteņi no Gaida Graudiņa kolekcijas	no 08.12.2010.	Pašfinansējums

Iepriekšējos gados atklātās izstādes

Nr.	Izstādes nosaukums	Laiks	Finansētājs
1.	N. Strunke. Mākslinieks, brīvdomātājs, latvietis.	12.2007.	Pašfinansējums
2.	Ķekatu maskas	16.12.2009. – 07.02.2010.	Pašfinansējums

Ceļojošās izstādes

Nr.	Izstādes nosaukums	Laiks	Vieta	Apmeklāju skaits	Finansētājs
1.	Baltijas Brīvības ceļš 1987.- 1991.	01.03.2010. - 05.03.2010	Rīgas 95.vsk.		pašfinansējums
2.	Baltijas Brīvības ceļš 1987.- 1991.	19.04.2010. - 23.04.2010.	Limbažu arodskola		pašfinansējums
3.	Baltijas Brīvības ceļš 1987.- 1991.	26.04.2010. - 30.04.2010.	Limbažu 1. vsk.		pašfinansējums
4.	Latvija Brīvības cīņu laikā. 1918. -1921.	27.11.2009 - 18.01.2010	Cēsu Vēstures un mākslas muzejs		pašfinansējums

5.	Latvija Brīvības cīņu laikā. 1918. -1921.	29.01.2010 - 14.02.2010	Skrundas Kultūras nams		pašfinansējums
6.	Latvija Brīvības cīņu laikā. 1918. -1921.	22.03.2010 - 29.03.2010	Rīgas Komerčģimnāzija		pašfinansējums
7.	Latvija: Valsts. Tauta. Zeme	14.12.2009. - 02.02.2010.	LR Iekšlietu ministrija		pašfinansējums
8.	Latvija: Valsts. Tauta. Zeme	15.02.2010. 19.02.2010	Rīgas 95.vsk.		pašfinansējums
9.	Latvieši pasaulē. Pēc zemes, taisnības un gaismas	15.04.2010. - 05.06.2010.	Latvijas Nacionālā Bibliotēka		pašfinansējums
10.	Latvieši pasaulē. Pēc zemes, taisnības un gaismas	18.06.2010. - 18.08.2010.	Liepājas Centrālā zinātniskā bibliotēka		pašfinansējums
11.	Latvieši pasaulē. Pēc zemes, taisnības un gaismas	27.08.2010. - 31.10.2010.	Ventspils Galvenā bibliotēka		pašfinansējums
12.	Patiesība par Lielvārdes jostu?	29.11.2010. - 31.01.2011.	Cēsu Vēstures un mākslas muzejs		pašfinansējums

Pārskata periodā atklātās izstādes ārpus muzeja

Nr.	Izstādes nosaukums	Laiks	Norises vieta	Finansētājs
1.	„ Deklarācijai „Par Latvijas Republikas neatkarības atjaunošanu – 20”	26.04.2010 - 16.11. 2010	LR Saeima	pašfinansējums
2.	„1991. gads. No barikādēm līdz Konstitucionālajam likumam”	15.11.2010 – 19.04.2011	LR Saeima	pašfinansējums

Iepriekšējos gados atklātās izstādes ārpus muzeja

Nr.	Izstādes nosaukums	Laiks	Apmeklētāju skaits	Finansētājs
1.	-			

Virtuālās izstādes

Nr.	Izstādes nosaukums	Laiks	Vieta	Apmeklētāju skaits
1.	-			

Pārskata periodā pilnveidotās (saturiski, mākslinieciski, informatīvi) ekspozīcijas

Nr.	Ekspozīcijas nosaukums	Pilnveidojuma raksturs
1.	Pamatekspozīcija Rīgas pili. Senākā vēsture 9. g.t. pr.Kr. – 12. gs. beigas	pašfinansējums,
2.	Āraišu arheoloģiskā muzejparka nodaļas pamatekspozīcija	pašfinansējums,
3.	Dauderu nodaļas pamatekspozīcija	pašfinansējums,
4.		

Pielikums Nr. 7

Valsts budžeta finansējums un tā izlietojums

Nr. p.k.	Finanšu līdzekļi	Iepriekšējā gadā (faktiskā izpilde)	Pārskata gadā	
			apstiprināts likumā	faktiskā izpilde
1.	Finanšu resursi izdevumu segšanai (kopā)	865149	722544	664964
1.1.	dotācijas	831775	624544	624544
1.2.	maksas pakalpojumi un citi pašu ieņēmumi	33374	98000	40420
1.3.	ārvalstu finanšu palīdzība	0	0	0
1.4.	ziedojumi un dāvinājumi	0	0	0
2.	Izdevumi (kopā)	866544	722544	664964
2.1.	uzturēšanas izdevumi (kopā)	866544	721370	664964
2.1.1.	kārtējie izdevumi	858864	721370	664964
2.1.2.	procentu izdevumi	0	0	0
2.1.3.	subsīdijas, dotācijas un sociālie pabalsti	0	0	0
2.1.4.	kārtējie maksājumi Eiropas Kopienas budžetā un starptautiskā sadarbība	0	0	0
2.1.5.	uzturēšanas izdevumu transferti	0	0	0
2.2.	izdevumi kapitālieguldījumiem	0	0	0

Maksas pakalpojumi un to izcenojums (latos)

Nr.p.k.	Maksas pakalpojumi un citi pašu ieņēmumi	Izcenojums	Faktiskie ieņēmumi
1.	Biļešu un prospektu pārdošana		24530
2.	Citi maksas pakalpojumi		15829
Kopā			40359

Saņemto ziedojumu un dāvinājumu izlietojums (latos)

Nr.p.k.		
1.	Saņemts (kopā):	100
2.	Izlietots (kopā):	3514
2.1.	finansētie pasākumi (kopā):	0
2.1.1.	algu izmaksas	1000
2.1.2.	Komandējumi	559
2.1.3.	pamatlīdzekļu iegāde	0
2.1.4.	uzturēšanas izdevumi	1955

Pielikums Nr. 8

Komunikācija ar sabiedrību

Lekcijas

Nr.	Lektors	Lekcijas tēma	Klausītāju skaits	Auditorijas sastāvs
1.	J. Ciglis	Beverīna – meklējumi un mīti	27	Vēstures skolotāji
2.	V. Muižnieks	Arheoloģisko liecību nozīme 14.-18. gadsimta iedzīvotāju garīgās dzīves norišu izpētē.	27	Vēstures skolotāji
3.	A. Tomsons	Eksperimenta nozīme arheoloģijā	25	„Fraternitas Vanenica”
4.	A. Tomsons	Eksperimenta nozīme arheoloģijā		Latvijas arheologu biedrība
5.	A. Tomsons	Eksperimentālā arheoloģija un vēstures rekonstrukcija pasaulē un Latvijā”	50	Rīgas 14. vakara maiņu vidusskolā
6.	A. Tomsons	Jaunākās atziņas eksperimentālajā arheoloģijā	15	Korporācija „Selga”, kopā ar Austrums biedriem
7.	A. Tomsons	Karotāji vai karadraudzes: militārās struktūras Latvijas teritorijā aizvēstures beigās	38	Korporācijas „Austrums” 127. svētkos
8.	A. Tomsons	Eksperimentālā arheoloģija	21	„Fraternitas Livonica”
9.	A. Tomsons	Eksperimentālā arheoloģija	40	Rīgas 14. vakara maiņu vidusskola
10.	Austra Engīzere	Senlaiku atbalsis teikās un spoku stāstos	35	2.-4. klašu skolēni Jelgavas un Ozolnieku novada grāmatu svētkos
11.	S.Stinkule	„Latviešu tradicionālā virtuve.” (28. 01. 2010.)	18	privātskolas „Patnis” 11. un 12. kl. skolēni
12.	A. Radiņš	“Senie ieroči”	28	LR Nacionālie Bruņotie spēki
13.	A. Burbicka	Kā tapa Latvijas Valsts	20	LNVM Konferenču zāle

14.	A. Burbicka	Kā tapa Latvijas Valsts	31	LNVM Konferenču zāle
15.	I. L. Virse	Vēstures pētījumu izstrādes principi	29	LU VFF studenti 1. kurss
16.	I. L. Virse	Vēstures pētījumu izstrādes principi	26	LU VFF studenti 1. kurss
17.	A.Radiņš	Kur atradās Zemgales osta?	27	Vēstures skolotāji

Tematiskie (muzejiskie) pasākumi

Nr.	Pasākuma nosaukums	Norises laiks	Vieta	Dalībnieku skaits
1.	Izstādes "Rotaļlietu noslēpumi pilī." atklāšana	06.01.2010.	Izstāžu 1. un 2. zāle	
2.	Arheologu biedrības sanāksme	21.01.2010.	Konferenču zāle	20
3.	Arheologu biedrības sanāksme	25.01.2010.	Konferenču zāle	22
4.	Zviedru biedrības sanāksme	26.01.2010.	Konferenču zāle	30
5.	Ģimenes diena "Rotaļlietu noslēpumi Pilī"	30.01.2010.	Izstāžu 1. un 2. zāle	61
6.	Ēnu diena	17. 02.2010	LNVM	2
7.	Ģimenes diena "Sveču diena"	20.02.2010.	Pasākumu zāle	19
8.	Ģimenes diena ar rakstnieku J. Zvirgzdiņu un grāmatu izdevniecību "Liels un mazs"	20.03.2010.	Izstāžu 1. un 2. zāle	73
9.	Arheologu biedrības sanāksme	23.03.2010.	Konferenču zāle	36
10.	Ģimenes diena ar A. Ziedoni – Kantāni "Lāči nāk"	17.04. 2010.	Izstāde "Rotaļlietu noslēpumi pilī"	9
11.	Arheologu biedrības sanāksme	21.04.2010.	Konferenču zāle	30
12.	Žurnālistu pēcpusdiena	06.05.2010.	Pagalms, pamat-eksponācija, pastāvīgā izstāde "Sakrālā māksla", Konferenču zāle	35
13.	Latvijas skolēnu konkursa "Vēsture ap mums" noslēgums	08.05.2010.	Konferenču zāle	44
14.	LNVM Zinātniskie lasījumi	12.05.2010.	Konferenču zāle	80
15.	Muzeju nakts	15.05.2010.	Pagalms, pamat-eksponācija, izstāde "Rotaļlietu noslēpumi pilī"	16000

16.	Āraišu svētki	15. 05. 2010	Āraišu arheoloģiskā muzejparka nodaļa	13
17.	Muzeju nakts Dauderos	15.05.2010.	Dauderu nodaļa	817
18.	Muzeju diena	18.05.2010.	Dauderu nodaļa	64
19.	Arheologu biedrības sanāksme	26.05.2010.	Konferenču zāle	17
20.	Bērnu diena Āraišos	01.06.2010.	Āraišu arheoloģiskā muzejparka nodaļa	20
21.	Folkloras kopa „Dzieti” uzstāšanās	05.06. 2010	Āraišu arheoloģiskā muzejparka nodaļa	
22.	Folkloras kopa „Dzieti” uzstāšanās	20.06. 2010	Āraišu arheoloģiskā muzejparka nodaļa	
23.	Folkloras kopa „Dzieti” uzstāšanās	03.07. 2010	Āraišu arheoloģiskā muzejparka nodaļa	
24.	Zāļu diena kopā ar fitoterapeitu Artūru Tereško	20.06.2010.	Āraišu arheoloģiskā muzejparka nodaļa	41
25.	Dauderiem – 20	22.06.2010.	Dauderu nodaļa	11
26.	Kvalifikāciju cēlušo LNVM darbinieku sveikšana	29.06.2010.	Dauderu nodaļa	32
27.	Āraišu svētki. Mīti un patiesība Latvijas arheoloģijā	24.07.2010.	Āraišu arheoloģiskā muzejparka nodaļa	1300
28.	Folkloras kopa „Dzieti” uzstāšanās	07.08.2010.	Āraišu arheoloģiskā muzejparka nodaļa	
29.	Folkloras kopa „Dzieti” uzstāšanās	22.08.2010.	Āraišu arheoloģiskā muzejparka nodaļa	
30.	Aizvēsturisko prasmju diena	28.08.2010. - 29.08.2010.	Āraišu arheoloģiskā muzejparka nodaļa	36

31.	Iepazīsti kā senie latgaļi dzīvoja pirms 1000 gadiem. Latvijas skolu klašu grupām bezmaksas gida pakalpojums visu septembri	01.09.- 30.09.2010	Āraišu arheoloģiskā muzejparka nodaļa	673
32.	Izstādes “Lido, pasta balodīti!” atklāšana	08.09.2010.	Izstāžu zāles	55
33.	Skolotāju diena	09.09.2010.	Dauderu nodaļa	17
34.	Izstādes atklāšana „Patiesība par Lielvārdes jostu?”	09.09.2010.	Dauderu nodaļa	72
35.	Izstādes atklāšana „Divas dienas Kārļa Ulmaņa dzīvē”	10.09.2010.	Dauderu nodaļa	49
36.	Seminārs Latvijas vēstures skolotāju metodisko apvienību vadītājiem	15.09.2010.	Konferenču zāle	37
37.	Populārzinātniskas filmas <i>Lielvārdes josta</i> demonstrējums; stāstījums, diskusija.	23.09.2010.	Dauderu nodaļa	6
38.	Populārzinātniskas filmas <i>Lielvārdes josta</i> demonstrējums; stāstījums, diskusija.	24. 09. 2010	Dauderu nodaļa	17
39.	Populārzinātniskas filmas <i>Lielvārdes josta</i> demonstrējums; stāstījums, diskusija.	25.09. 2010	Dauderu nodaļa	15
40.	Poļu biedrības sapulce	28.09.2010.	Konferenču zāle	25
41.	Muzeju biedrības seminārs “Mūža izglītība muzejos... izaicinājums?”	01.10.2010.	Konferenču zāle	73
42.	Arheologu biedrības sanāksme	13.10.2010.	Konferenču zāle	25
43.	Itālijas vēstniecības rīkots pasākums – grāmatas “I fili d'ambra” prezentācija	22.10.2010.	Konferenču zāle	45
44.	Izstādes “Apbalvojumi Latvijas Republikā pēc neatkarības atgūšanas”	26.10.2010.	Konferenču zāle	72
45.	Arheologu biedrības sanāksme	02.11.2010.	Konferenču zāle	26
46.	Zviedru biedrības sanāksme	04.11. 2010.	Konferenču zāle	53
47.	Lāčplēša dienai veltīts pasākums pils pagalmā	11.11.2010.	Pagalms	4093
48.	Latvijas Sabiedrisko attiecību speciālistu asociācijas seminārs	16.11.2010.	Konferenču zāle	50
49.	Izstādes „Patiesība par Lielvārdes jostu?” atklāšana	01.12. 2010.	Cēsu Vēstures un mākslas muzejs	20
50.	Seminārs vēstures un kultūras vēstures skolotājiem “Patiesība un mīti Latvijas arheoloģijā”	02.12.2010.	Konferenču zāle	15
51.	Arheologu biedrības sanāksme	07.12.2010.	Konferenču zāle	23

52.	Izstādes “Vācu zemju liecības no G. Graudiņa kolekcijas”	14.12.2010.	Izstāžu zāles	82
53.	Folkloras kopas „Ore”, uzstāšanās Saulgriežos	19.12.2010.	Āraišu arheoloģiskā muzejparka nodaļa	25

Muzejpedagoģiskās programmas

Nr.	Autors(i)	Nosaukums	Gads, kad programma uzsākta	Pasākumu skaits	Klausītāju skaits	Auditorijas sastāvs
1.	I. Bulle, T. Mihailova, I. Miķelsone	Bruņinieki	1997.	43	980	Skolēni, bērni, pieaugušie
2.	S. Titāne, T. Mihailova, I. Bulle	Kā Pastariņam gāja skolā	2000.	36	893	Skolēni, bērni, pieaugušie
3.	A. Burbicka	Kurzemes un Zemgales hercogiste hercoga Jēkaba valdīšanas laikā	2009	9	204	skolēni, skolotāji
4.	I. Miķelsone	Kā dzīvoja senie ļaudis	2000.	9	188	Skolēni, pieaugušie
5.	I. Jākobsone, G. Baumanē, S. Titāne,	Mode un uzvedības kultūra no 16.gs. līdz 20.gs. vidum	2008.	4	58	Skolēni, pieaugušie
6.	Z. Lāce	ilsēta – Rīga	2009	10	211	Skolēni, pieaugušie
7.	S. Titāne, I. Miķelsone	Mana Latvija Viduslaiku pa	2005.	27	687	Skolēni, pieaugušie
8.	V. Aleksandrova	Heraldika	2007.	1	18	Skolēni, pieaugušie
9.	I. Bulle, T. Mihailova, I. Miķelsone	Mana mīļākā rotaļlieta	1997.	4	74	Skolēni, pieaugušie
10.	S.Stinkule	Latviešu gadskārtas		5	138	Skolēni, pieaugušie
Kopā					3451	

Datortehnikas izmantojums muzeja darbā

Kopējais muzejam piederošo un muzeja darbā izmantoto datoru skaits	Datoru izmantojums (datoru skaits)				
	Adminis- traīviem mērķiem	Informācijas nodrošināšanai apmeklētājiem, t.sk. virtuālās eksponācijās	Krājuma uzskaitēi	Citiem mērķiem	Ir Interneta pieslēgum s
60	16	2	40	12	60

Komunikācija ar interneta starpniecību:

Mājaslapas adrese: www.history-museum.lv, www.lnvm.lv

Muzeja mājaslapā pieejamā informācija

Darba laiki	Ieejas maksā	Piemērotība invalīdiem	Pakalpojumi	Atrašanās vieta	Auto- transporta novietošana	Kafejnīca, muzeja veikals	Iespējas apmeklēt am bez maksas vai ar atlaidi
X	X	X	X	X	-	X	X

Informācija par muzeju internetā

Internetvietnes, kurās atrodama informācija par muzeju:

<http://www.muzeji.lv/>; <http://www.km.gov.lv/>; <http://www.vietas.lv/>; <http://easyget.lv/>;

<http://www.cesis.lv/>; <http://www.latvija.lv/>; <http://www.kultura.lv/>; <http://www.lvi.lv/l/>;

<http://www.tvnet.lv/>; <http://www.eAfisha.lv/>; <http://www.diena.lv/>; <http://www.la.lv/>;

<http://www.delfi.lv/>; <http://www.inspirationriga.com/>; <http://www.expresstravel.lv/>;

Ārzemju lapās: <http://www.tripadvisor.com/>; <http://realtravel.com/>;

<http://www.nuitdesmusees.culture.fr/>; <http://en.wikipedia.org/>; <http://www.latvia-florida.org/>;

<http://www.colonialvoyage.com/>; <http://www.willgoto.com/>; <http://www.hotels-lettland.info/>;

<http://masa.co.il/>; <http://www.squidoo.com/>; <http://www.kerala.com/>;

<http://www.euromuse.net/>

informāciju par muzeju periodiski: <http://www.apollo.lv/>; <http://www.notikumi.lv/>;

<http://www.piedalies.lv/>; <http://lv.lv/>; <http://www.travelnews.lv/>; <http://dzirkstele.lv/>;

<http://fruit.lv/>; <http://www.latfoto.lv/>; <http://www.kis.gov.lv/>; <http://www.lacplesadienai.lv/>;

<http://www.freetime.lv/>; <http://www.ziemellatvija.lv/>; <http://www.vidzemeszinas.lv/>;

<http://www.tvnet.lv/>; <http://www.mfa.gov.lv/>; <http://www.bank.lv/>; <http://www.biblioteka.lv/>;

<http://www.db.lv/>; <http://www.tours.lv/>; <http://www.nra.lv/>; <http://www.zinaskrabiem.lv/>;

<http://www.ltn.lv/>; <http://www.studentnet.lv/>; <http://www.latvijasavize.lv/>;

<http://www.naba.lv/i/>; <http://www.aizbraukt.lv/>; <http://www.druva.lv/>; <http://www.diena.lv/>;

<http://ogrenet.lv/>; <http://kasjauns.lv/>; <http://easyget.lv/>; <http://skatiens.lv/>;

ārzemju lapās: <http://www.baltu.lt/>; <http://www.balticway.net/>;

<http://www.russianpress.com/>; <http://baltictravelnews.com/>; <http://europa-tourismus.de/>

Starptautiskā sadarbība

Nr.	Pasākuma vai projekta nosaukums, norises vieta	Mērķis	Laiks	Sadarbības partneris	Valsts, pilsēta
1.	Bēra kolekcija Britu muzejā	Katalogs	2009.-2010.	Britu muzejs	Lielbritānija , Londona
2.	Fēliksa Jākobsona Austrumprūsijas senlietu	Katalogs	2009.-2010.	Polijas kultūras	Polija,

	kartotēka			ministrija	Varšava
3.	Kurši – baltu vikingi	Katalogs, 2. sējums	2009.-2010.	Lietuvas nacionālais muzejs	Lietuva, Viļņa
4.	3. Baltijas arheologu kongresa organizēšana	Kongress	2010. – 2014.	Šlezvīgas Arheoloģijas muzejs	Vācija, Šlezvīga
5.	Latvijas - Vācijas arheologu darba tikšanās	Sadarbības projekti	2010.	Baltijas un Skandināvijas arheoloģijas pētniecības centrs	Šlezvīga, Vācija.
6.	Etnogrāfijas kolekcijas un to glabāšana	Pieredzes apmaiņa	12.11.2010.	Muzeju darbinieku grupa no Gotlandes (6 personas)	Zviedrija
7.	Etnogrāfijas kolekciju glabāšanas veidi.	Pieredzes apmaiņa	28.07.2010.	Restauratoru grupa (6 personas)	Ungārija

Pielikums Nr. 11

Finanšu piesaistes projekti

Nr.	Projekta nosaukums	Projekta pieteicējs (ja tas nav muzejs)	Institūcija, kurai projekts iesniegts	Prasītā summa	Saņemt ais finansēj ums
1.	LNVM Raksti Nr. 17 „Par centību”	Latvijas Muzeju biedrība	VKKF	5607,-	1000, -
2.	LNVM Raksti Nr. 17 „Par centību”	Latvijas Muzeju biedrība	VKKF	4684.30	–
3.	LNVM Raksti Nr. 17 „Par centību”	Latvijas Muzeju biedrība	VKKF	3160.30	–
4.	Rīgas pirmajai naudai - 800		Rīgas Dome	3811	-
5.	Dzintars – Baltijas dārgakmens.		Rīgas Dome	184 500 Ls	

Pielikums Nr. 12

Izdevējdarbība

Nr.	Nosaukums	Ziņas par izdevumu (autori, sastādītāji, redaktori, tulkotāji, mākslinieki, fotogrāfi utt.)	Iespiedējs	Finansētājs	Apjoms (autorlokšņu skaits)
1.	Kalendārs 2011.g. „Mākslinieka Jāņa Krēšliņa (1865.- ?) mantojums”	Projekta vadītāja – I. Jākobsone; Teksts – S. Stinkule; Priekšmetu atlase – I. Heinola, I. Ziņģīte; Fotogrāfs – R. Kaniņš	tipogrāfija „Dārdedze Hologrāfija”	SIA „Nice place”	14 lapas

Pielikums Nr. 13

Veiktie nozīmīgākie saimnieciskie pasākumi

Nr	Veiktais pasākums (ēku, telpu un remontu, teritorijas u.c. labiekārtošana, muzeja apsardzes un ugunsdrošības signalizācijas nodrošināšanas pasākumi u.c.)	Finansējuma avots	Komentāri
1.	-Uzturēta muzeja funkciju nodrošināšana esošā budžeta ietvaros		

Pielikums Nr. 14

Kvalifikācijas celšana

Nr	Veids	Tēma	Rīkotāji	Ilgums	Piedalīju šos muzeja darbinieku skaits
1.	Lekcija	DMDM radošās darbnīcas un to attīstība	Dekoratīvās mākslas un dizaina muzejs	1 diena	1
2.	Lekcija	Zemūdens arheoloģija Latvijā	Latvijas arheologu biedrība	2 stundas	6
3.	Lekcija	Pazemes sēnes Latvijā	LAB	2 stundas	6
4.	Lekcija	Eksperimenta nozīme arheoloģijā	LAB	2 stundas	5
5.	Lekcija	Tuvcīņas ieroči viduslaiku Rīgā	RVKM	2 stundas	3
6.	Lekcija	Baltijas monētu atradumi Gruzijā, Gruzijas monētu atradumi Baltijā	LNVM un Niko Javakhashvili	1 stunda	14
7.	Lekcija	Arheoloģisko izrakumu pārskati un atļaujas	Latvijas arheoloģijas biedrība	2 stundas 21.IV	9
8.	Lekcija	LIDAR sistēmu izmantošana	Latvijas	2	11

		arheoloģiskajā izpētē	arheoloģijas biedrība	stundas 26. V	
9.	Lekcija	Svētkoki Latvijā	Latvijas arheoloģijas biedrība	2 stundas 21.I	10
10.	Lekcija	Jauni pētījumi par kaujas nažu izplatības laika atradumiem A-Prūsijā	Latvijas arheologu biedrība	2 stundas	6
11.	B.Vipera piemiņas lasījumi	Paraugi un interpretācijas mākslas teorijā un praksē: Latvijas gadījums.	LMA Mākslas vēstures institūts un biedrība <i>kim?</i>	1 diena	2
12.	Konference	RVKM zinātniskie lasījumi	RVKM	1 diena	1
13.	Konference	Archaeology of the Jonas Puzinas Archaeology of the baltic sea region Advances and perspectives	Viļņas Universitāte	3 dienas	3
14.	Konference	Personība folklorā un folkloristikā	Zinātņu Akadēmija	1 diena	1
15.	Konference	Ideālo kafiju meklējot	Mencendorfa nams	1 diena	5
16.	K.Barona konference 2010	Personība folklorā un folkloristikā	LU Literatīras, folkloras un mākslas institūts	2 dienas	5
17.	Konference	Arheologu pētījumi Lietuvā	Lietuvas arheologu biedrība	2 dienas	3
18.	Konference	Living in landscape, practice, imagination	LU	1 diena	1
19.	Konference	LU VVF studentu zinātniskie lasījumi	LU VFF	1 diena 13. V	2
20.	Konference	Arheologu pētījumi Latvijā	LU LVI	1 diena 28. IV	14
21.	Konference	Rīgas kuģis	RVKM	1. diena 7. IV	2
22.	Konference	Kultūrvēstures avoti un Latvijas ainava	Latvijas Akadēmiskā bibliotēka (LU AB)	15.-16. VI	7
23.	Konference	Meklējumi un atradumi	Valodas un folkloras institūts	19. V	1
24.	Konference	Kam pieder viduslaiku vēsture	Cēsu Vidzemes tūrisma	20. V	2

			aģentūra		
25.	Konference	LU 68. zinātniskā konference – arheoloģijas sekcija	LU VFF	1 diena 5.II	13
26.	Konference	Brīvdabas muzeja zinātniskie lasījumi	Latvijas etnogrāfiskais brīvdabas muzejs	1 diena	2
27.	Konference	Konteksts mākslā un kultūrā	LMA	24. 03.	3
28.	Seminārs	Par viduslaiku avotiem un to pētīšanu	LU doktorantūras skola		1
29.	Sēde	Latvijas kultūrainava pagātnē un mūsdienā skatījumā	LU	11. 03.	1

Pielikums Nr. 15

Reklāmas aktivitātes

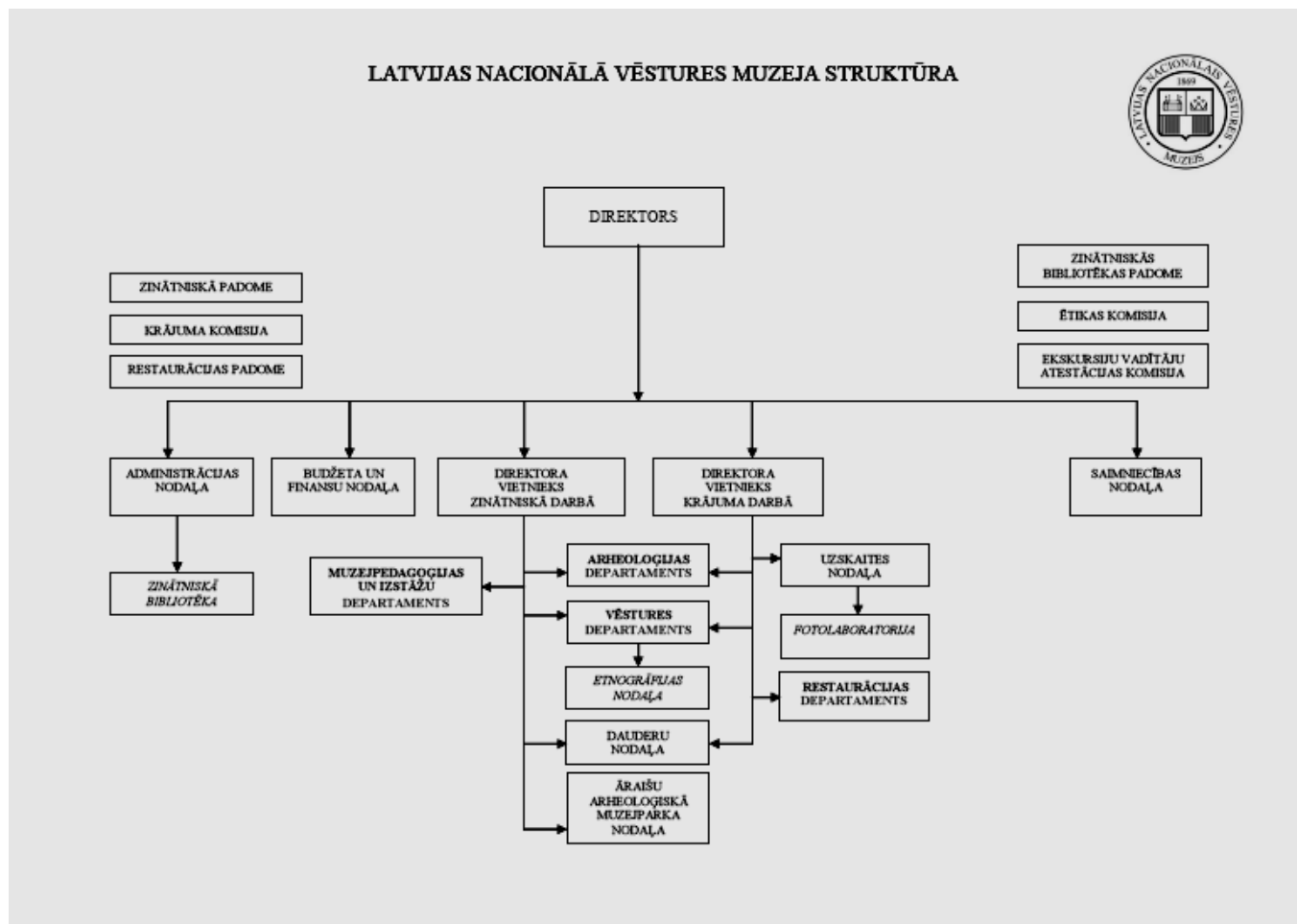
Notikums	Izmantotie reklāmas veidi
Izstāde „Rotaļlietu noslēpumi pilī”	Reklāmas kampaņa masu medijos „Diena”, „Māksla Plus” laika posmā no 26.11.09. – 13.12.09. Titru informācija reizi stundā par muzeja izstādēm un pasākumiem kanālā TV 24, kā arī Narvesen preses pārdotavās un lielveikalu TV ekrānos.
Jaunumi LNVM (izstādes, darba laiks, sadarbības iespējas). Sadarbība ar tūrisma firmām.	
Izstāde „Rotaļlietu noslēpumi pilī”	Titru informācija reizi stundā par muzeja izstādēm un pasākumiem kanālā TV 24, kā arī <i>Narvesen</i> preses pārdotavās un lielveikalu TV ekrānos.
LNVM popularizācija	Reklāmas sagatavošana žurnālam „ Ilustrētā Pasaules Vēsture. Nauda.Pielikums”
LNVM profila izveide <i>Twitter</i> sociālajā tīklā	
Āraišu svētki „Patiesība un mīti Latvijas arheoloģijā” 24.07.	Informācijas izvietošana <i>Twitter</i> , Draugi.lv profilā
Izstāde „ Patiesība par Lielvārdes jostu?” 09.09.2010.	LNVM suvenīru līnijas „Latvijas dārgumi” papildināšana. Tēmas: „Lielvārdes josta”, Latvijas valsts svētki – 11., 18.nov.
Lāčplēša diena, Izstāde „ Apbalvojumi Latvijas Republikā pēc neatkarības atjaunošanas. Latvijas Valsts prezidenta kancelejas un LNVM kolekcijas”	Informācijas izvietošana <i>Twitter</i> , Draugi.lv profilā
Lāčplēša diena	LNVM suvenīru līnijas „Latvijas dārgumi” papildināšana. Tēma: „ Lāčplēša diena”, Latvijas valsts svētki – 11., 18.nov.
Ziemassvētki	LNVM suvenīru līnijas „Latvijas dārgumi” papildināšana. Tēma „Ziemassvētki”

Pakalpojumi un piemērotas vides nodrošināšana invalīdiem

Nr.	Infrastruktūras piemērotība invalīdiem ar funkcionāliem traucējumiem	Informācijas saņemšanas nodrošināšana redzes invalīdiem	Informācijas saņemšanas nodrošināšana dzirdes invalīdiem	Informācijas saņemšanas nodrošināšana citām invalīdu grupām
1	2	3	4	5
Vispārīgs situācijas raksturojums				
	Maz piemērota, jo muzejs atrodas Rīgas pils 3. stāvā. Āraišu arheoloģiskā muzejparka vide visumā ir atbilstoša invalīdiem ar funkcionāliem traucējumiem Dauderu nodaļā piemērots pirmais stāvs	Ekspozīcijā izvietoti stendi ar muzeja priekšmetu replikām un anotācijām Braila rakstā par visām tēmām	Tiek piedāvātas ekskursijas ar surdotulku	Informācija tiek piedāvāta ar mediju starpniecību
Pārskata gadā paveiktais				
	Izmaiņas nav iespējamas, jo muzejs atrodas Rīgas pils 3. stāvā. Āraišu arheoloģiskā muzejparka vide visumā ir atbilstoša invalīdiem ar funkcionāliem traucējumiem Dauderu nodaļā izmaiņas nav	Ekspozīcijā tiek uzturēti stendi ar muzeja priekšmetu replikām un anotācijām Braila rakstā par visām tēmām	Tiek piedāvātas ekskursijas ar surdotulku	Masu saziņas līdzekļos atjaunota informācija
Ieceres				
	Rīgas pils muzeja daļas rekonstrukcijas plānā paredzēti lifti, uzbrauktuves, atbilstošas durvis, sanitārie mezgli	Ekspozīcijā tiks uzturēti stendi ar muzeja priekšmetu replikām un anotācijām Braila rakstā par visām tēmām	Veidot kontaktus ar attiecīgām sabiedriskajām organizācijām, piedāvājot pakalpojumus	Veidot kontaktus ar attiecīgām sabiedriskajām organizācijām, piedāvājot pakalpojumus

Muzeja personāls

	Kopā	Tai skaitā		
		Vadītāji	Speciālisti	Pārējie
Darbinieku skaits kopā	114	3	69	42
Tai skaitā:				
darbinieku skaits pamatdarbā	107	3	68	36
darbinieku skaits blakus darbā	7	0	1	6
No kopējā darbinieku skaita - sievietes	89	2	55	32
Tai skaitā:				
sievietes pamatdarbā	84	2	54	28
sievietes blakusdarbā	5	0	1	4
No kopējā darbinieku skaita – ar augstāko izglītību	67	3	51	13
Darbinieku mainība: Atlaistie: pieņemtie	11-16	0-0	2-5	9-11



2011-06-30
 Direktors:

(A. Radiņš)